

4

# PREMIER<sup>®</sup> System *journal*

Magazín zákazníků společnosti PREMIER system

Duben 2004

Vstup do EU

Novinky v systému

Akce související se změnou DPH...



CD uvnitř...

## Obsah čísla:

Informační servis	3
Změna sazby DPH	4
Přijetí či poskytnutí zálohy od 01.05.2004	7
Novinky v systému	11
Centrální evidence reklamací / požadavků	15
Předváděcí akce na nové produkty	17
Termíny školení	18

[www.prem.cz](http://www.prem.cz)

Používáte-li internetovou aktualizaci PREMIER - update a máte vše aktuální, nemusíte již toto CD instalovat. CD si uschovejte pro případ reinstalace.

*Postup instalace:*

**1. Ukončete systém PREMIER, včetně všech uživatelů v síti.**

(Zkušenější uživatelé můžou vymazat/přesunout soubor premier.exe. Zamezí si tím nežádoucí spuštění ze sítě)

**2. Vložte CD do mechaniky.**

**3. Instalaci zahájíte stiskem tlačítka INSTALACE**

Veškerá Vaše nastavení a zvyklosti zůstanou nezměněna.

Na CD se nachází i aktualizovaný manuál (včetně mezd)

**PREMIER®**  
*System*

verze 10.3



Instalace z verze 10.2 nevyžaduje registrační kód



Instalace nemá žádný vliv na na pořizování dokladů ve starém období DPH.

PREMIER system 10.3 lze tedy nainstalovat ihned a bezstarostně pracovat v přechodném období

## ❖ Informační servis

Vážený zákazníku,

právě jste obdržel další vydání magazínu PREMIER journal č. 4 v roce 2004. Již v předchozím vydání jsme větší prostor věnovali legislativním změnám, nicméně nebývale pružná legislativa nás nutí se i v tomto čísle intenzivně věnovat rozsáhlým změnám, které souvisí s reformou DPH a naším vstupem do Evropské unie.

Vzhledem k těmto změnám jsme pro Vás připravili novou verzi **PREMIER system v. 10.3**, která obsahuje veškeré legislativní úpravy platné od 1.5. 2004 a jehož instalační CD je součástí tohoto vydání magazínu. Na rozdíl od předchozího čísla, se nyní věnujeme především popisem řešení legislativních změn v PREMIER system, způsobu aplikace úprav a návodem dalších souvisejících funkcí v programu. Podrobné legislativní novely naleznete na [www.mfcr.cz](http://www.mfcr.cz).

Prosíme uživatele o pozorné prostudování tohoto magazínu, které je nezbytné ke správnému programovému zpracování účetnictví od 1.5.2004.

**!Pozor! Uživatelé, kteří nemají zakoupenou aktualizaci na rok 2004, musí mít pro úspěšné zaregistrování programu zakoupen produkt „Upgrade 2004“.** Uživatelům verze 10.2 stačí provést standardní reinstalaci nové verze, kde po prvním spuštění není žádán registrační kód.

Z důvodu velmi krátké testovací doby nových legislativních změn v programu způsobené naší vládou, Vás žádáme o zvýšenou pozornost při zpracování nového složitějšího přiznání k DPH, které budete zpracovávat v červnu, resp. v červenci. Případné nalezené závady budou okamžitě publikovány na internetu.

Vzhledem k probíhajícímu procesu certifikace ISO v naší firmě, jsme připravili novinku, v podobně centrálního zadávání reklamací na internetu, kde můžete zapisovat chyby nebo požadavky na modernizaci programu na adrese [www.prem.cz](http://www.prem.cz) záložka „Technická podpora“, kde můžete dále sledovat průběh Vaší reklamace. (podrobně na straně 15)

Na adrese [www.prem.cz](http://www.prem.cz) – záložka „Technická podpora“ je také umístěn dotazník pro měření Vaší spokojenosti s našimi produkty a službami. Zde můžete přispívat vlastním hodnocením. Dotazník je umístěn i na stránce 16 v případě, že nemáte internetové připojení. Věříme, že s Vaší pomocí se nám podaří zlepšovat naše produkty a služby.

Jiří Sonek

vedoucí obchodního oddělení

## ❖ Změna sazby DPH

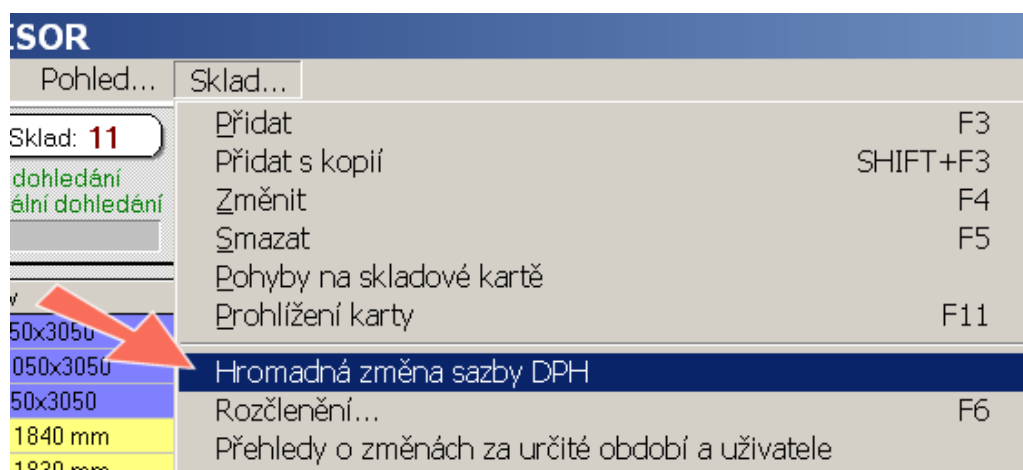
Novela DPH je v systému zakomponována tak, aby uživatel nepocítil téměř žádné změny v ovládání a mohl neomezeně pracovat v obdobích s různou platností sazeb DPH. Kódy DPH zůstávají nezměněny, některé přibyly v rámci obchodu se zeměmi EU, u jiných je nastaven konec platnosti na 30.04.2004 (viz. Správce - Glob. předvolby - Obecné - kódy DPH). V seznamu kódů DPH naleznete i dva kódy se starou sazbou DPH (jeden kód 91 na vstupu, jeden 92 na výstupu). Na ty se účtují např. dobropisy vztahující se ke staré sazbě DPH.

Následně budou popsány jednorázové úkony, které je nutné provést:

**1. Změna formátu DIČ:** V "Odběratelích - adresář obchodních partnerů" zvolte v horním menu "Seznam - hromadná změna formátu DIČ". Vlastní DIČ pak změním ve "Správce-Globální předvolby-Obecné"

2. Veškeré textové a účetní pomocné vzory zůstávají kompatibilní. Kosmetickou vadou může být pouze text ve vzorech (např. Nákupy v sazbě DPH 22 %). (Texty může mít někdo "natvrdo" nadefinované také v kódech DPH nebo v účtové osnově). Jelikož se počítá s další změnou sazby doporučujeme změnit takovéto texty např. na Nákupy v základní(vyšší) sazbě DPH.

**3. Změna prodejních cen/ceníku ve skladě:** Ve "Skladě - Skladové karty" zvolte v horním menu "Sklad - hromadná změna sazby DPH" (viz. obr)



Veškerá přednastavení platná od 01.05.2004, jako je základní sazba DPH 19 %, nové počítání koeficientu (dolní hranice zrušena, horní 0.95) jsou již automaticky nastavena.

**Zvláštního významu budou mít např. dobropisy zapsané v novém období, ale týkající se staré sazby** (speciálně vytvořené kódy 91,92). Ty přijdou v přiznání DPH do řádku spolu s 19 % sazbou (např. 210,310). **Zdůvodnění, proč nesedí základ daně a daň je nutné vysvětlit přílohou k dph**, tj. v našem případě vytištěním přílohy k DPH, konkrétně položek kódů 91 nebo 92.

Další přílohou k přiznání DPH je tzv. **souhrnné hlášení**. To se týká firem exportujících do zemí EU (viz. [www.mfcr.cz](http://www.mfcr.cz)). V systému PREMIER je toto hlášení samozřejmě k dispozici.

**Seznam standardně přednastavených kódů DPH**

(Uživatelsky definované kódy zůstávají respektovány. Řádky starého přiznání zůstávají.)

Deaktivovat si můžete kódy, které zatím nepoužíváte (např. pořízení dopravního prostředku z EU). Omezíte tím pravděpodobnost výskytu chyb při pořizování prvotních dokladů. Deaktivace se provádí tím, že zadáte datum platnosti např. 01.01.1900.

Číselné označení	Popis	Sazba [%]	Řádek v přiznání	Účet	Platnost
02	Odpočet daně při změně režimu		370, 0		..
05	bez nároku na odpočet		0, 0		..
06	nezahrnovaná plnění		0, 0		..
09	Nákupy od neplátců		0, 0		..
10	Osvobozená plnění		0, 0		..
11	PŘIJATÁ: Z dovozu - režim dočasného plnění		0, 0		30.04.2004
12	PŘIJATÁ: Z dovozu - sazba	5,00	345, 0	343100	..
13	PŘIJATÁ: Z dovozu - sazba	19,00	340, 0	343200	..
14	PŘIJATÁ: Z tuzemska - sazba	5,00	315, 0	343100	..
15	PŘIJATÁ: Z tuzemska - sazba	19,00	310, 0	343200	..
16	→ PŘIJATÁ: zboží z EU - snížená sazba		325,225		..
17	→ PŘIJATÁ: zboží z EU - základní sazba		320,220		..
18	→ PŘIJATÁ: služby z EU - snížená sazba		335,235		..
19	→ PŘIJATÁ: služby z EU - základní sazba		330,230		..
22	USKUTEČNĚNÁ: Vývoz zboží bez změny vlast.		0, 0		30.04.2004
25	USKUTEČNĚNÁ: Základ vrácené daně	5,00	0, 0	343100	30.04.2004
26	USKUTEČNĚNÁ: Základ vrácené daně	19,00	0, 0	343200	30.04.2004
30	NEUSKUTEČNĚNÁ (např. zálohy)		0, 0		..
31	USKUTEČNĚNÁ: Osvobozená		540, 0		..
32	USKUTEČNĚNÁ: Vývoz zboží		430, 0		..
33	USKUTEČNĚNÁ: Vývoz služeb		440, 0		..
34	USKUTEČNĚNÁ: Mezinárodní přeprava		0, 0		30.04.2004
35	USKUTEČNĚNÁ: Základ daně	5,00	215, 0	343100	..
36	USKUTEČNĚNÁ: Základ daně	19,00	210, 0	343200	..
37	→ USKUTEČNĚNÁ: zboží do EU		410, 0		..
41	Vypořádání: Daň na vstupu		560, 0		..
42	Vypořádání: Daň na výstupu		710, 0		..
91	→ PŘIJATÁ: stará sazba	22,00	310, 0		..
92	→ USKUTEČNĚNÁ: stará sazba	22,00	210, 0		..

Novinkou je, že se k jednomu kódu můžou zapsat dva řádky z daňového přiznání. Význam to má u tzv. **"reverse charge"** mechanismu, kdy dovozce ze zemí EU je povinen sám dph vypočítat. (viz. např. kód 17).

Používáte-li **koeficient** pro krácení nároku na odpočet DPH je třeba u těchto kódu **zaškrtnout pole „krácený nárok na odpočet“**. Na rozdíl od předešlého přiznání se zapisuje do stejného řádku jako u plného nároku, ale až do 3. sloupce. (Zajistilo se tím opticky menší složitosti a přiznání k DPH nemá 8 stran)

Nový formulář k přiznání DPH si můžete prohlédnout v přehledu DPH, zadáním sledovaného období od 01.05.2004.

Definice starých kódů a řádků v příznání zůstávají v historii a lze se k nim vrátet. Umožňuje to i pohodlnou práci v přechodném období.

Zde se nachází automaticky předvolené platnosti sazeb DPH (uživatelsky je lze ovlivnit, např. další změnou sazby)

**Definice kódů DPH** Definice platností příznání DPH

Kód DPH, řádek v příznání do vzoru 10	Popis	Sazba (0, 1, 2, 3)	Řádek v příznání DPH MFin 5401	Účet	Platnost
02	Odpočet daně při změně režimu	0	Vzor č. 12	.	.
05	bez nároku na odpočet	0	Vzor č. 11	.	.
06	nezahrnovaná plnění	0	Vzor č. 12	.	.
09	Nákupy od neplátců	0	,	.	.
10	Osvobozená plnění	0	,	.	.
11	PŘIJATÁ: Z dovozu - režim dočasného	0	,	30.04.2004	.
12	PŘIJATÁ: Z dovozu - sazba	1	345,	343100	.
13	PŘIJATÁ: Z dovozu - sazba	2	340,	343200	.
14	PŘIJATÁ: Z tuzemska - sazba	1	315,	343100	.
15	PŘIJATÁ: Z tuzemska - sazba	2	310,	343200	.
16	PŘIJATÁ: zboží z EU - snížená sazba	0	325,225	.	.
17	PŘIJATÁ: zboží z EU - základní sazba	0	320,220	.	.
18	PŘIJATÁ: služby z EU - snížená sazba	0	335,235	.	.

F3 Nová F4 Změnit Smazat ZAVŘÍT

21.04.2004 FIRMA Y 2004/2005

Používáte-li koeficient, je třeba mít u daných kódu zaškrtnuto pole „Krácený nárok na odpočet“. (viz. obr)

**Nový kód DPH**

Kód DPH / (řádek v příznání \*): **64** Platnost do: . .

Popis: **PŘIJATÁ KOEF.: Z tuzemska - sazba**

Řádek v daňovém příznání - vzor. č. 12 popř. vyšší: **310**

Další řádek v daňovém příznání - vzor. č. 12 popř. vyšší:

Účet: **343100**  Negovat (obrátit znaménko)

Sazba:  0 %  DPH na výstupu (odběratelé)  
 Nižší (dle daňové soustavy)  DPH na vstupu (dodavatelé)  
 Vyšší (dle daňové soustavy)  Krácený nárok na odpočet  
 Jiná %

\* Do příznání MFin 5401 vzoru č. 10

F2 Uložit STORNO

## ❖ **Přijetí či poskytnutí zálohy od 01.05.2004**

1. Varianta – Do 15 dnů se vystaví finální faktura nebo částečná faktura, na které se odpočte záloha(y). Postup je shodný s dosavadní praxí a nemusí se zde dále rozepisovat.

2. Varianta – Nehceme zatím vystavit finální fakturu, jelikož zatím nebylo uskutečněné zdanitelné plnění (nebyl např. proveden výkon). Jde o novinku. Zde je situace komplikovanější. Následně Vám zde popíšeme doporučení jak postupovat v systému PREMIER. Musíme zde na přijaté zálohy vystavit daňový doklad a automaticky jej zaslat odběrateli.

Úryvky ze zákona:

- § 26

### **Vystavování daňových dokladů**

(1) Plátce, který uskutečňuje zdanitelné plnění nebo plnění osvobozené od daně s nárokem na odpočet daně, je povinen na vyžádání za každé zdanitelné plnění nebo plnění osvobozené od daně s nárokem na odpočet daně pro osobu povinnou k dani nebo právnickou osobu, která není založena nebo zřízena za účelem podnikání, vystavit daňový doklad, a to nejpozději do 15 dnů ode dne uskutečnění zdanitelného plnění nebo plnění osvobozeného od daně s nárokem na odpočet daně a **do 15 dnů ode dne přijetí platby, pokud k přijetí platby došlo před uskutečněním zdanitelného plnění**. Údaje o dani a základu daně se na daňových dokladech uvádějí v české měně.

další odstavce viz § 28 zákona o DPH na [www.mfcr.cz](http://www.mfcr.cz)

### **Doporučený postup řešení v systému PREMIER**

Na doporučení auditorů se budeme snažit splnit zákon o DPH a zároveň přijaté zálohy nechat na závazkovém účtě 324 do doby, než dojde k uskutečnění plnění. Zákonodárci si dále přejí, aby ve finální faktuře byl již uváděn pouze zbytek z celkové částky uskutečněného plnění. Zřejmě mají strach, aby si odběratel neuplatnil náklady vícekrát.

#### **1. krok – vystavení zálohového listu**

Zde je krok shodný s minulou praxí.

#### **2. krok – odběratel proplatil zálohový list**

Zde je krok opět shodný s minulou praxí. Např. Výpis z BÚ 100.000,- 221.000 / 324.000

### 3. krok – vystavení daňového dokladu

Jelikož do 15 dnů nedošlo k uskutečnění zdanitelného plnění nemůžeme ještě vystavit finální fakturu. V systému PREMIER však vystavíme daňový doklad k platbě v modulu vydané faktury.

Dle potřeby si můžeme nadefinovat další dokladovou řadu faktur, např. VPR – Předplatby. Zde se doporučuje např. takový zápis (DPH se počítá shora z výše obdržené zálohy např. 100.000,- Kč)

Základ:	84033,61	311.000/324.900	kód DPH např. 36
DPH:	15966,39	311.000/343.200	kód DPH např. 36
Odpočet přijaté zálohy	100000,-	324.000/311.000	
Celkem k úhradě:	0,-		

Důležité je dále na faktuře v oddíle „Dodací a platební podmínky“ zvolit místo „Datum uskutečnění“ text „Datum přijetí platby“ (viz. obr). Lze i předvolit v definici dokl. řad.

Seřazeno podle čísla faktury

Vyrovnaná částka [Kč]:  
Zbývá vyrovnat [Kč]:  
Celkově vyrovnáno dne: ..  
Karta pohledávky

## Vydané faktury

<F12> Vazby

Firma X

Peněžní ústav: ČSOB Praha ?  
Číslo účtu, kód: 123456789 / 0300

tel.: , fax:  
mob.: , e-mail:

**Odběratel:** Zkratka: PREMIER ?  
PREMIER system s.r.o.  
Ostravská 767  
733 01 Karviná-Fryštát

IČO: 25820516 DIČ: CZ25820516

Příjemce:  
Způsob dopravy:

**VPR** 1

Variabilní s. / KS: 0308

Zakázka, Sř.:  
HS - objed.:  
HS - objed. ze dne: ..  
Dod. list:  
Netto, bruto kg:

**Dodací a platební podmínky:**  
Datum přijetí platby: 19.05.2004  
Datum vystavení: 19.05.2004  
Forma úhrady: Převodním příkazem ?  
Datum splatnosti: 19.05.2004  
Skonto: %

Částka celkem: 100 000,00 Kč  
Přijatá záloha: 100 000,00 Kč  
Zaokrouhlení: Kč  
K úhradě: Kč

Popis:  
Přílohy:  
Fakturu vystavil: Irena Mrkvičková  
Pozn. / Popis:

<F6> Přijatá platba  
<Esc>

Text	Částka [Kč]	MD / Dal	Kód DPH	Zakázka
Vydaná faktura č.: 1	100 000,00	311000 /		
Celkem bez DPH	84 033,61			
DPH	15 966,39			
<b>Předplatba</b>	<b>84 033,61</b>	<b>324.900</b>	<b>36</b>	

Základ DPH 0 %:  
Základ DPH 5 %  
Základ DPH 19 %

Přijatá záloha... **Provéřit F9** 100 000,00 / 324000 / VS zálohy:  
Zaokrouhlení



Obsah na daňovém dokladě k platbě sice není povinný viz. úryvek z § 28, odst. (8), ale pokud je znám, doporučujeme jej zapsat popř. odkázat text na smlouvu.

(8) Pokud je plátcе povinen vystavit daňový doklad v případě přijetí platby přede dnem uskutečnění zdanitelného plnění nebo plnění osvobozeného od daně, nemusí daňový doklad obsahovat údaje podle odstavce 2 písm. i) a rozsah plnění.

Takto máme vystaven doklad pro odběratele zároveň s potřebnou evidencí DPH. Dle doporučení auditorů zůstává otevřená záloha na účtu 324.900 ve výši 84033,61. Jde o budoucí výnosy. Používá-li firma uživatelskou sestavu faktury, doporučujeme pro tisk tohoto dokladu použít standardní formát, popř. upravit uživatelskou fakturu.

<b>Daňový doklad k platbě</b>		<b>1</b>
<i>Objednávka:</i>	<i>Zakázka:</i>	
<i>Dod. list:</i>	<i>Konst. symbol:</i> 0308	
<b>Odběratel:</b>		
PREMIER system s.r.o.		
Ostravská 767		
733 01 Karviná-Fryštát		
IČ: 25820516		DIČ: CZ25820516
<b>Dodací a platební podmínky:</b>		
<i>Datum splatnosti:</i>	29.05.2004	
<i>Forma úhrady:</i>	Převodním příkazem	
<i>Datum přijetí platby:</i>	19.05.2004	
<i>Datum vystavení:</i>	19.05.2004	
<i>Množství</i>	<i>MJ</i>	<i>Cena za MJ [Kč]</i>
		<i>Cena bez DPH [Kč]</i>
		<i>Sazba DPH v %</i>
		<i>Celkem s DPH [Kč]</i>
1		84 033,61
		84 033,61
		19
		100 000,00
		84 033,61
		100 000,00
Poskytnutá záloha:		100 000,00 Kč
K úhradě:		0,00 Kč
DPH Kč		
-		
0,00		
15 966,39		

Přichází-li na naše konto další předplatby, je postup shodný.

Upozornění: Počítání DPH a základu shora doporučujeme počítat stejným způsobem jako u finální faktury. Nepoužíváte-li koeficient, tak způsobem: základ DPH = celková částka děleno 1,19.

4. krok – vystavení finální faktury

Zde musíme dodržet pravidlo a finální faktura musí obsahovat již jenom zbytek částky. (viz. obr)

Příklad: Celkové výkony činí 200.000,- Kč plus 19 % DPH tj. 38.000,- Kč.

Základ: 200000,- 311.000/601.000 kód DPH např. 36

DPH: 38000,- 311.000/343.200 kód DPH např. 36

**Odpočet předplateb** -84033,61 311.000/324.900 kód DPH např. 36

**Odpočet předplateb DPH:** -15966,39 311.000/343.200 kód DPH např. 36

Odpočet přijaté zálohy 0,- /

Celkem k úhradě: 138000,-

**Rekapitulace DPH: základ: 115.966,39, DPH 19 %: 22.033,61**

Nová faktura...

Vydané faktury

Vyrovnaná částka [Kč]:  
Zbývá vyrovnat [Kč]:  
Celkově vyrovnáno dne:  
Karta pohledávky **Nezaúčtováno, pouze evidováno...**

Firma X

Peněžní ústav: ČSOB Praha  
Číslo účtu, kód: 123456789 / 0300

Odběratel:  
tel.: , fax:  
mob.: , e-mail:  
Zkratka: PREMIER  
PREMIER system s.r.o.  
Ostravská 767  
733 01 Karviná-Fryštát  
IČO: 25820516 DIČ: CZ25820516  
Příjemce:  
Způsob dopravy:

FV 3805142  
Variabilní s. 3805142 KS: 0308  
Zakázka, Stř.:  
HS - objed.:  
HS - objed. ze dne:  
Dod. list:  
Netto, bruto kg:

**Dodací a platební podmínky:**  
Datum uskutečnění: 19.06.2004  
Datum vystavení: 19.06.2004  
Forma úhrady: Převodním příkazem  
Datum splatnosti: 29.06.2004  
Skonto: %

Částka celkem: 138 000,00 Kč  
Přijatá záloha: Kč  
Zaokrouhlení: Kč  
K úhradě: 138 000,00 Kč

Popis: stavební úpravy  
Přílohy:  
Fakturu vystavil: Novák  
Pozn. / Popis:

<F6> Fakturujeme Vám stavební úpravy dle smlouvy č. 123  
<Esc>

Text	Částka [Kč]	MD	Dař	Kód DPH	Zakázka
Vydaná faktura č.: 3805142	138 000,00	31101	/		
Celkem bez DPH	115 966,39				
DPH	22 033,61			115 966,39	22 033,61
<b>stavební úpravy</b>	<b>200 000,00</b>		601.000	36	
<b>Odpočet předplateb</b>	<b>-84 033,61</b>		324.900	36	

Přijatá záloha... **Prověřit F9** VS zálohy:

Zaokrouhlení

K úhradě **138 000,00**

Faktura v cizí měně 0,000000 **Přidat F3 Sleva Ctrl+S Změnit F4 Smazat F5**

Úrok z prodlení činí 0,500 % den p.a.

Zápis u přijatých faktur je obdobný. V soustavě daňové evidence/JÚ se místo účtů 324 a 601 použije operace 11 nebo 12.

## ❖ Novinky v systému

### *Hlavní novinky jsou:*

- ✓ Mzdy - Nový evidenční list dle zákona o důchodovém pojištění č. 155/95 Sb. ve znění k 1.1.2004 (viz. strana 12)
- ✓ Nový systém přenosu a synchronizace dat mezi pobočkami (viz. předváděcí akce)
- ✓ Interaktivní výkaz - Cash-flow - přímá metoda (viz. strana 13)
- ✓ Cross-reference (viz. strana 14)
- ✓ Nová informační okna (viz. strana 14)
- ✓ Grafické exporty formulářů (viz. zadní strana)
- ✓ Možnost pamatování předvoleb k přehledům ve skladě (viz. zadní strana)

### *Další novinky jsou:*

- ✓ Možnost použití nového formátu MULTICASH pro HVB, pro elektronické bankovníctví (Homebanking. PREMIER systém tak nyní podporuje oboustranný homebanking pro více než 22 typů formátů, resp. bankovních ústavů. (18.3.2004)
- ✓ V modulu "Přijaté faktury" a "Přijaté zálohové listy" přibyla funkce/tlačítko "Přidat s kopií (Shift+F3)", tzn. snadné pořizování opakujících se přijatých faktur. (16.3.2004)
- ✓ Modernizace karty odběratele/dodavatele: číselníky identifikátorů lze definovat přímo z karty obchodního partnera. (Dříve šlo pouze ze Správce-ostatní číselníky (10.3.2004) Modernizace karty zakázky: číselníky identifikátorů lze definovat přímo z karty zakázky. (Dříve šlo pouze ze Správce-ostatní číselníky (6.3.2004)
- ✓ Evidence majetku - přidání 6. odpisové skupiny dle platné legislativy (26.2.2004)
- ✓ Nový modul: Přiznání k dani z převodu nemovitostí
- ✓ Přizpůsobení programu očekávané změně zákona o DPH.
- ✓ Možnost tisku a sestavení mezinárodních výkazů IHS, Intrastat ad.
- ✓ Možnost dalšího textového pole do vydaných faktur kromě hlavičky a patičky, na základě stále rostoucích požadavků na doplňující texty ve faktuře (o preferenci zboží, o registraci pro zpracování odpadů ad.), bez nutnosti úpravy uživatelských formulářů.



Nový unikátní, velice přehledný interaktivní výkaz: Cash flow - přímá metoda. Výkaz navazuje na detailní přímé cash flow. Forma uspořádání je daná dle doporučení auditorů. **Výkaz může plně nahrazovat „nepřehledné“ Cash Flow - nepřímou metodou**, tudíž je plně akceptovatelný institucemi (banky, finanční úřad,...). Uživatel si může sám v účtové osnově měnit čísla řádků pro přímé cash-flow dle individuální potřeby. Způsob vystopování toku peněz, tedy jak vlastně je docíleno výpočtu, je znázorněno na obrázku:

Sledované období: 01.01.2003 - 31.12.2003

### Cash Flow - Přímá metoda

Označení	text	Částka v tis. Kč	...
P	Stav peněžních prostředků na začátku období	12 993	
(A)	Peněžní toky z provozní činnosti		
A.1	Provozní příjmy	+	277 259
A.1.1	Příjmy z prodeje výrobků a služeb	+	225 572 >
A.1.2	Příjmy z prodeje zboží	+	17 633 >
A.1.3	Přijaté úroky	+	228 >
A.1.4	Příjmy z ostatních		
A.1.5	Příjmy z ostatních		
A.1.6	Ostatní příjmy		

**Přímé cash flow: A.1.1**

Vystopovaný tok peněz účtu:

	Částka
324000 Přijaté zálohy	7 240 998,57
395000 Unitární zúčtování	1 093 183,36
601100 Tržby za vlastní výrobky - tuzemsko	112 605 916,46
601110 Tržby za vlastní výrobky - opotřebení forem	1 737 214,82
601120 Tržby za vlastní výrobky - balení, palety, bedny	5 547 490,66
601130 Tržby za vlastní výrobky - IZODESKY	1 380 763,42
601140 Tržby za vlastní výrobky - IZOKER	1 740 690,27

**Přímé cash flow: A.1.1 účet: 601100 Tržby za vlastní výrobky - tuzemsko**

Datum	Doklad	Přímý tok peněz		Vystopovaný tok peněz	
		Částka	Účet MD / Dal	Částka	Účet MD / Dal
07.11.2003	PPD	411	33 574,50 211000/311110 UFU 2003111789	26 745,00	601100/311110
06.11.2003	PPD	405	12 640,00 211000/311110 UFU 2003111779	9 460,00	601100/311110
04.11.2003	PPD	402	30 017,00 211000/311110 UFU 2003111759	23 829,00	601100/311110
03.11.2003	PPD	400	7 549,00 211000/311110 UFU 2003111755	5 437,50	601100/311110
09.10.2003	PPD	365	26 211,70 211000/311110 UFU 2003111625	21 300,00	601100/311110
18.09.2003	PPD	331	4 446,90 211000/311110 UFU 2003111497	3 050,00	601100/311110
11.09.2003	PPD	322	23 619,20 211000/311110 UFU 2003111454	17 860,00	601100/311110
08.09.2003	PPD	315	21 411,00 211000/311110 UFU 2003111439	15 300,00	601100/311110
03.09.2003	PPD	311	16 762,80 211000/311110 UFU 2003111408	12 150,00	601100/311110
15.08.2003	PPD	280	8 692,50 211000/311110 UFU 2003111297	7 125,00	601100/311110
30.12.2003	B5	255	3 180,50 221100/311110 UFU 2003111757	2 438,59	601100/311110
30.12.2003	B5	255	14 645,50 221100/311110 UFU 2003111754	11 599,50	601100/311110
30.12.2003	B5	255	35 451,00 221100/311110 UFU 2003111758	27 258,00	601100/311110

Výkaz přímé cash flow doporučujeme sestavovat místo nepřímého cash-flow a to z následujících důvodů:

1. přímé cash flow je daleko přehlednější a poskytuje významější informace.
2. Lze jej snadno analyzovat a auditorům tak poskytnout podklady k výpočtům jednotlivých řádků.
3. Vykazování nepřímého Cash-Flow se může ze zákona nahrazovat přímým Cash flow a navíc je od 01.04.2004 nepovinné jako příloha k účetní závěrce.

## Cross-reference

Nový výkonný modul: Cross-reference. Modul slouží k evidenci katalogových čísel dodavatelů nebo odkazů na podobné karty v systému. Cross-reference se zadávají přímo na skladové kartě. Využití: např. **objednávku dodavatelé lze vytisknout přímo v katalogových číslech daného dodavatele**, čímž nedochází k záměně u dodavatele, ani při následném naskladňování. Uplatnění: v mnoha obchodních a výrobních oborech.

## Nová informační okna

Při zadávání veškerých prvotních dokladů (pokladna, faktura, objednávka, výdejka ad.) se nyní uživateli nabízí nové informační okna s detailními informacemi o odběrateli/dodavatelé a zakázce. **Typ údajů si může každý uživatel volit sám v modulu Správce- Předvolby Globální/Uživatelské-Odběratelé/Dodavatelé/Zakázky**. Uživatel má tak k dispozici komfortní a přehledný přístup k podrobným informacím při pohledu na jednu obrazovku, bez nutnosti „klikání“. Dosud bylo, při pohledu na fakturu, vidět např. pouze číslo zakázky, což neumožňovalo její přesnou identifikaci. (Informační okno se zobrazuje pouze u vyšších rozlišení windows, min. 1024x768 pixelů).

Start Editovat Pomůcky Debugger... Faktury...

Seřazeno podle čísla faktury

## Vydané faktury

Vyrovnaná částka [Kč]: 4879.00  
Zbývá vyrovnat [Kč]:  
Celkově vyrovnáno dne:  
Karta pohledávky

Informace k odběrateli:  
Zaveden dne: 29.05.2003  
E-mail: [sonek@prem.cz](mailto:sonek@prem.cz)  
Výřizuje: p. Soněk, Sedlář  
Doprava:  
Poznámka:

internet  
Cílová stanice  
Zaveden dne 29.05.2003

Informace k zakázce:  
Název: plexi střešní okna 20 sad /  
Průběh:  
Objednatel: SKZ-LAMINO s.r.o.  
Smlouva: 249/2002  
Kontakt:  
Objednáno: 25.01.2003  
Termín: 25.01.2003  
Ukončeno: 25.01.2003  
Poznámka: bylo objednáno 20 se

**FIRMA Y**

Peněžní ústav: **Komerční banka a.s.**  
Číslo účtu, kód: **20209071 / 0100**

tel.: , fax: 596 315 956  
mob.: 603 846 694 - Son., e-mail:

**Odběratel:** Zkratka: **premier**  
**PREMIER system, s.r.o.**

**Ostravská 767**  
**733 01 Karviná Fryštát**  
**ČR**

IČO: **25820516** DIČ: **367-25820516**

Příjemce:  
Způsob dopravy:

Částka celkem: **4 879.00 Kč**  
Přijatá záloha: **Kč**  
Zaokrouhlení: **Kč**  
K úhradě: **4 879.00 Kč**

**VP1 410019**

Variabilní s. **410019** KS: **0008**

Zakázka. Stř.: **310004** 1

HS - objed.:  
HS - objed. ze dne: . . .  
Dod. list:

Netto, bruto kg:

**Dodací a platební podmínky:**  
Datum uskutečnění: **09.01.2004**  
Datum vystavení: **09.01.2004**  
Forma úhrady: **Převodním příkazem**  
Datum splatnosti: **19.01.2004**

Skonto: %

Popis:  
Přílohy:  
Fakturu vystavil: **Kapralová**  
Pozn. / Popis:

15.03.2004 FIRMA Y 2003/2004

Název zakáz: plexi střešní okna 20 :

## ❖ Centrální evidence reklamací / požadavků

Z důvodu centralizace Vašich reklamací, požadavků a námětů na modernizaci jsme zřídili centrální evidenci na našich stránkách [www.prem.cz](http://www.prem.cz) – záložka technická podpora (viz. obr). To má účinně nahradit dosavadní způsob, kdy např. při nahlášení závady na mobilní telefon našemu pracovníkovi v autě, se na to zapomene. Závady nebo požadavky můžete samozřejmě hlásit i na hot-line, kde budou také přepsány do centrální evidence.

Zde můžete očekávat automatické odpovědi o průběhu Vaší žádosti a jejím vyřízení, nebo i zamítnutí.



### [Formulář pro náměty, požadavky a reklamace produktů a služeb Ps](#)

Zde evidujeme Vaše reklamace a požadavky na odstranění závad našich produktů a služeb



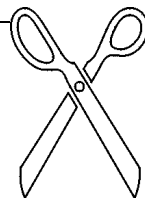
### [Dotazník spokojenosti / nespokojenosti zákazníků Ps](#)

V rámci stálého zvyšování kvality našich produktů a služeb je pro nás důležité vědět, co si o našich produktech a službách myslíte vy, zákazníci. Předkládáme Vám proto tento dotazník, jehož vyplněním nám pomůžete k Vaší maximální spokojenosti

E-mail
**Formulář pro reklamace a chyby**
**Středa - 21. 4. 2004**

Vyplňte prosím formulář. Povinné údaje jsou označeny **červeně**.

<b>Firma:</b>	<input type="text" value="Firma X"/>
<b>IČO:</b>	<input type="text"/>
<b>DIČ:</b>	<input type="text"/>
<b>Adresa - město:</b>	<input type="text"/>
<b>Adresa - PSČ:</b>	<input type="text"/>
<b>Adresa - ulice + čp.:</b>	<input type="text"/>
<b>Kontaktní osoba:</b>	<input type="text" value="Novák"/>
<b>E-mail:</b>	<input type="text" value="mail@firmax.cz"/>
<b>Datum:</b>	<input type="text" value="21.4. 2004"/>
<b>Modul - požadavek</b>	<input type="text" value="Skladové hospodářství"/>
<b>Popis reklamace:</b>	<div style="border: 1px solid blue; padding: 5px; min-height: 40px;">Nelze vytisknout přehled bezpohybových zásob.</div>
<b>Úroveň chyby</b>	<input type="text" value="vážná chyba"/>



## Dotazník spokojenosti / nespokojenosti zákazníka

(dotazník prosím zašlete poštou nebo faxem, popř. jej můžete vyplnit na [www.prem.cz/form\\_spokojenost.asp](http://www.prem.cz/form_spokojenost.asp))

Označte prosím Vaši spokojenost hodnocením 1-5, kde 1=velmi spokojen, 5=velmi nespokojen, 0=nevím, nepoužívám

Produkty:	Celkové hodnocení						poznámka
		0	1	2	3	4	
Účetnictví	0	1	2	3	4	5	
Jednoduché úč. /Daňová evidence	0	1	2	3	4	5	
Daňová kancelář	0	1	2	3	4	5	
Odběratelé-fakturace	0	1	2	3	4	5	
Dodavatelé, platební styk	0	1	2	3	4	5	
Majetek, knihy jízd	0	1	2	3	4	5	
Mzdy a personalistika	0	1	2	3	4	5	
Skladové hospodářství	0	1	2	3	4	5	
Zakázky a výroba	0	1	2	3	4	5	
Ergonomie, stabilita (např. v síti)	0	1	2	3	4	5	

Služby:	Celkové hodnocení						poznámka
		0	1	2	3	4	
Spokojenost s dostupností hot-line	0	1	2	3	4	5	
Kvalita odpovědi na hot-line	0	1	2	3	4	5	
Servis u zákazníka	0	1	2	3	4	5	
Produkty tvořené pro individuální potřebu	0	1	2	3	4	5	
Informovanost	0	1	2	3	4	5	
Rychlost řešení požadavků/reklamací	0	1	2	3	4	5	
Administrativa	0	1	2	3	4	5	

### Další poznámky

Modul (např. Odběratelé-zálohové listy)

Návrh na zlepšení nebo odstranění závady

--	--

Vypracováno za firmu:

Vypracoval: .....

(můžete zůstat anonymní)

zašlete prosím na adresu: PREMIER system, s.r.o., Ostravská 767, 733 01 Karviná



## ❖ Předváděcí akce na nové produkty

<i>Předváděcí akce</i>	<i>Termín</i>	<i>Místo</i>	<i>Přednášející</i>	<i>cena/osobu</i>
Řešení decentralizovaných poboček – internetové propojení synchronizéru dat	28.05.2004 9:00-12 (pátek)	Praha (viz. další strana)	Boleslav Buzek	zdarma
Řešení decentralizovaných poboček – internetové propojení synchronizéru dat	28.05.2004 13:00-16 (pátek)	Praha (viz. další strana)	Boleslav Buzek	zdarma
O novinkách v systému PREMIER (vícejazyková podpora, nové moduly,...)	02.06.2004 9:00-12 (středa)	Praha (viz. další strana)	Jiří Sonek	zdarma
O novinkách v systému PREMIER (vícejazyková podpora, nové moduly,...)	02.06.2004 13:00-16:00 (středa)	Praha (viz. další strana)	Jiří Sonek	zdarma

Účast na předváděcí akci lze objednat telefonicky (59-6322901), e-mailem (mail@prem.cz), nebo nejlépe vyplněním přihlášky na [www.prem.cz](http://www.prem.cz) záložka: školení. Z důvodu omezených kapacit Vám do 48 hodin dojde potvzovací nebo zamítací zpráva, popř. další sdělení. Předváděcí akce je i omezena na max. 2 osoby z jedné firmy.

Na řešení decentralizovaných poboček se dozvíte všechny pro a proti off/line propojení, řešení konfliktů a další problematiku spojenou s oděleným zpracování dat.

## Synchronizace dat s jinou složkou systému PREMIER

Způsob spojení:

Účetní jednotka: **Firma, spol. s r.o.** Podložka dat firmy ve vzdáleném PC (např. FA1\)  
Aktuální složka: C:\PREM\_III\FA9  FA3\

Události za posledních:  dnů    Při konfliktu události:  má přednost tato složka  
 má přednost vzdálená složka  
 rozhodne se ručně

Směr synchronizace:   (Oboustranná)

Tato složka				Vzdálená složka				
Název databáze	Počet udál. ...	Od	Do		Počet udál. ...	Od	Do	Konflikty
Deník podvojného účetnictví	260	22.02.2004 16:00	04.03.2004 20:1	→ ←	56	19.02.2004 16:5	03.03.2004 09:5	
Dokladové řady PÚ				→ ←	3	26.02.2004 12:1	27.02.2004 13:2	
Účtová osnova				→ ←	1	19.02.2004 17:2	19.02.2004 17:2	
Počáteční rozvaha				→ ←	74	19.02.2004 17:2	26.02.2004 11:3	
Vystavené faktury	2/4	22.02.2004 16:3	22.02.2004 16:3	→ ←	2/3	19.02.2004 16:5	19.02.2004 18:5	1
Dodavatelé a odběratelé				→ ←	5	19.02.2004 18:4	03.03.2004 10:3	
...Položky vydané faktury	3	22.02.2004 16:3	22.02.2004 16:3	→ ←	3	19.02.2004 18:5	19.02.2004 18:5	
Knihy jízd	1	25.02.2004 08:5	25.02.2004 08:5	→ ←				
Zpracované mzdy				→ ←	0/40	01.03.2004 19:1	01.03.2004 19:1	40
Časový přehled práce				→ ←	0/121	01.03.2004 19:1	01.03.2004 19:1	121
Údaje o dovolené				→ ←	40	01.03.2004 19:1	01.03.2004 19:1	
Personální údaje 2	2	15.03.2004 12:1	15.03.2004 12:1	→ ←				

Po synchronizaci provést kontrolní propočty ve skladě  
Vyčkejte prosím, probíhá komunikace se vzdáleným serverem...  
Velikost paketů:

## ❖ Termíny specializovaných školení

<i>Školení</i>	<i>Termín</i>	<i>Místo</i>	<i>Přednášející</i>	<i>cena/osobu</i>
Novela DPH, EU - legislativní úpravy a jejich aplikace v PREMIER system	06.05.2004 9:00-12 (čtvrtek)	Praha (viz. níže)	Martina Žídková	690,-
Novela DPH, EU - legislativní úpravy a jejich aplikace v PREMIER system	06.05.2004 13:00-16:00 (čtvrtek)	Praha (viz. níže)	Martina Žídková	690,-
Novela DPH, EU - legislativní úpravy a jejich aplikace v PREMIER system	07.05.2004 9:00-12 (pátek)	Praha (viz. níže)	Martina Žídková	690,-
Novela DPH, EU - legislativní úpravy a jejich aplikace v PREMIER system	07.05.2004 13:00-16:00 (pátek)	Praha (viz. níže)	Martina Žídková	690,-
Začínáme se systémem PREMIER (určeno nejen začátečníkům)	14.05.2004 9:00-15:30 (středa)	Praha (viz. níže)	Martina Žídková	1.590,-
Tvorba uživatelských tiskových sestav	27.05.2004 9:00 (čtvrtek)	Praha (viz. níže)	Bolelav Buzek	1.790,-

Školení lze objednat telefonicky (59-6322901), e-mailem (mail@prem.cz), nebo nejlépe vyplněním přihlášky na [www.prem.cz](http://www.prem.cz) záložka: školení

Z důvodu omezených kapacit Vám do 48 hodin dojde potvrzovací nebo zamítací zpráva, popř. další sdělení (rozhoduje časové pořadí přihlášek).

### Místo konání - Praha

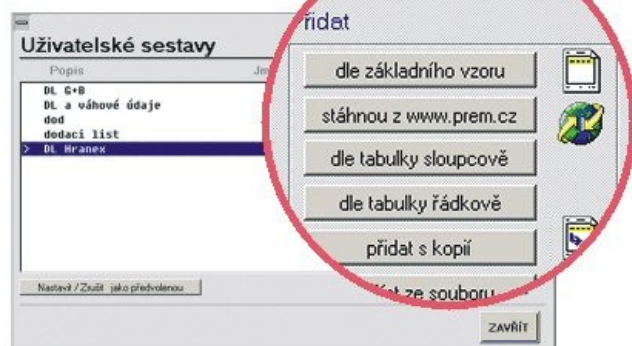
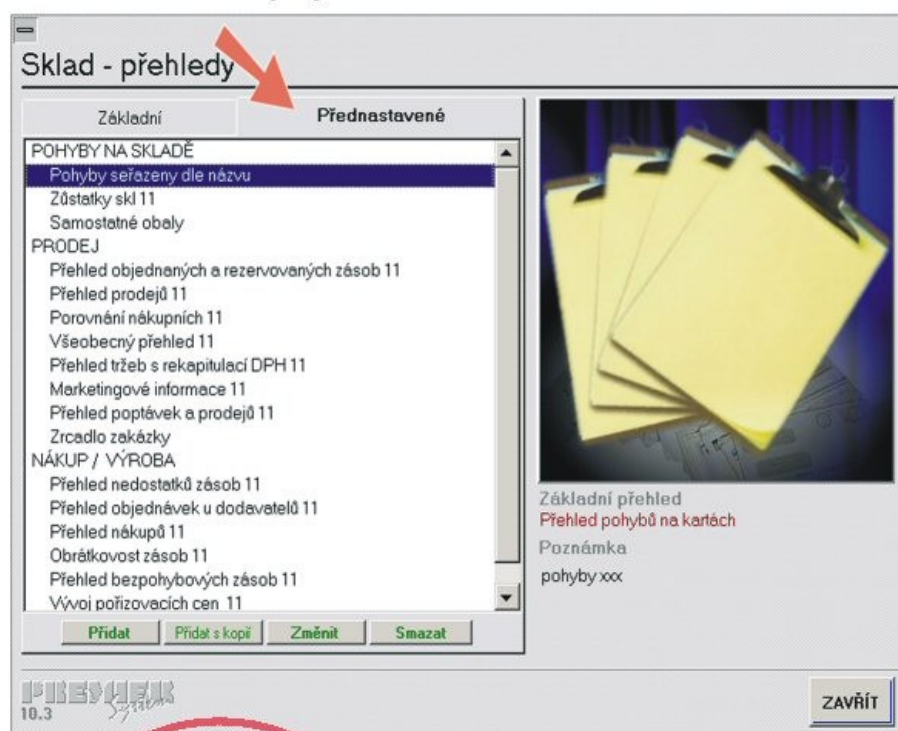
Saturnova 49, 104 00 Praha-Uhřetěves (nejlépe EXIT 6 z dálnice D1 směr Praha Uhřetěves, na konci hlavní cesty při příjezdu do Uhřetěvese doprava, pak asi po 200 m doprava směr Kolovraty, cca po 500m uvidíte vlajku Premier system, mapa viz. níže)



## Ergonomické noviny v nové verzi systému

### Přednastavitelné přehledy ve skladě

Často používané dotazy nemusíte neustále předvypočtem nastavovat, stačí si je jednou navolit, pojmenovat a tím si zjednodušit práci.  
Předvolené přehledy můžete mít neomezené množství.



### Galerie tiskových formulářů

Veškeré námi tvořené sestavy budou všem uživatelům od 01.06.2004 k dispozici na našich www stránkách.  
Např. faktura ve španělštině, paragony na speciální pokladni tiskárny, ad...  
Výběr z galerie a instalace do systému bude velice snadné (viz. obrázek vlevo)

### Grafický export formulářů

Jakoukoliv tiskovou sestavu lze exportovat i do formátu doc, pdf, html a to bez ztráty designu. Snadno lze pak např. poslat objednávku do davatelí e-mailem, rozvahu auditorům taktéž, ad... (Dosud šlo pouze exportovat údaje do xls, txt výměněně do textového html)

