

PREMIER[®] System *journal*

Magazín zákazníků společnosti PREMIER system

Září 2004

Novinky PREMIER system 10.5

Vzdálené připojení k datům

Obsah čísla:

Informační servis	3
Vstup do EU - změny zákonů po 01.05.2004	4
Vzdálené připojení, aneb jak se připojit k datům z Kanárských ostrovů	7
Nejčastější dotazy uživatelů	12
Co dělat v nesnázích	14
Novinky v systému 10.5	15
PREMIER system inside - společnost zevnitř 1. část	19
Aktuální ceník produktů	20
Termíny specializovaných školení	22



Rozrůstá se Vám firma ? Nestačíte již běžným způsobem sledovat zakázky ? Nabízí se novinka "Procesní zakázky". Ve spojení s dalšími novinkami (Interní sdělení, harmonogram zakázek, tok zakázky) získáte mocný nástroj na automatické procesní řízení zakázek.

Více viz. kapitola "Novinky ve verzi 10.5"

The image displays four screenshots of the 'Kniha zakázek' (Order Book) software interface, highlighting various features and user interactions.

Top Screenshot: 'Kniha zakázek' - Plán zakázky / Proces

This window shows the main task plan for order 2030001, 'Stavební úpravy'. It includes a search bar, a list of tasks with columns for 'Středisko', 'Činnost / Proces', 'Plán zahájení', 'Zahájeno', 'Plán ukončení', 'Dokončeno', and 'Odpovědný'. A 'Provedění změn' (Change Management) dialog is overlaid, showing details for 'Stavební práce' (Construction work) with planned dates from 16.09.2004 to 15.11.2004 and assigned to 'Korytář Bonifác'.

Středisko	Činnost / Proces	Plán zahájení	Zahájeno	Plán ukončení	Dokončeno	Odpovědný
1	Podpis smlouvy	01.09.2004	..	01.09.2004	..	Klokánek Mil
2	Projektová příprava	02.09.2004	..	10.09.2004	..	Harant Antor
3	Vystavení zálohové faktury	02.09.2004	..	02.09.2004	..	Kodet Vladin
1	Přípravné práce	11.09.2004	..	15.09.2004	..	Klokánek Mil
1	Stavební práce	16.09.2004	..	15.11.2004	..	Korytář Bonit

Middle Screenshot: 'Harmonogram zakázek'

This Gantt chart displays the project schedule for orders 2030001 and 2030002 from 01.09.2004 to 01.10.2004. It shows task durations and dependencies across a monthly grid.

Zakázka	Název	Středisko	Výkon/Proces	Popis	Odpovědný
2030001	Stavební úpravy	1	Projekt	Podpis smlouvy	Klokánek Milouš
		2	Projekt	Projektová příprava	Harant Antonín
		3	Projekt	Vystavení zálohové faktury 30 %	Kodet Vladimír
		1	Projekt	Přípravné práce	Klokánek Milouš
		1	Projekt	Stavební práce	Korytář Bonifác
2030002	Rekultivační a sanační práce	1	Projekt	Sanační práce	Hrouzek Radim

Bottom Left Screenshot: 'Odběratelé'

This window shows the 'Odběratelé' (Customers) section with various menu options like 'Adresář partnerů', 'Informace o odběrateli', and 'Faktury, pohledávky'. A red circle highlights the 'Interní sdělení' (Internal Message) feature.

Bottom Right Screenshot: 'Uživatelé'

This window shows the 'Uživatelé' (Users) section with a list of users: SUPERVISOR, Novák, Harant, and Kodet. A red circle highlights a message dialog box with the text: '<Enter> Označit', '<*)> Označit/Zrušit', and 'Co chcete udělat s...?'. The 'Odeslat zprávu' (Send message) button is also visible.

Oddíl I.1 Informační servis

Vážení uživatelé,

od posledního vydání uplynuly více než tři měsíce a proto nyní přicházíme s novým vydáním našeho magazínu, a to již s pořadovým číslem 5.

Klidný prázdninový čas byl v naší firmě věnován především přípravám nové verze 10.5, která bude prvním produktem akce „Upgrade 2005“ a již nyní mohu prozradit, že se můžete těšit na celou řadu novinek, které Vás jistě překvapí a mnozí v ní najdou náměty, které sami navrhovali prostřednictvím internetu. Výběr z některých novinek verze 10.5 můžete nalézt v kapitole „Novinky v systému 10.5“.

Samozřejmě, že nová verze bude reagovat na aktuální a avizované legislativní změny a bude připravena k distribuci v průběhu měsíce listopadu. Jsme také přesvědčeni, že v době, kdy intenzita legislativních změn neustále roste a komplikuje práci, se žádný uživatel bez nové verze neobejde.

Touto cestou bychom také rádi klienty upozornili, že pravidelným kupováním „Upgrade“ získávají výrazné věrnostní slevy, které mohou dosahovat až 42 %.

Ve snaze zdokonalovat náš softwarový produkt a neustále zkvalitňovat naše služby vůči klientům se naše společnost PREMIER system stala letos držitelem mezinárodního certifikátu kvality ISO 9001.

S tímto taky souvisí přechod našich poboček na centrální on-line systém, který může nalézt uplatnění i u Vás. Více se můžete dočíst v kapitole o „Vzdáleném připojení“ a „PREMIER system inside“.

Jiří Sonek

vedoucí obchodního oddělení

❖ Legislativní změny



Informace k přepočtu cizí měny na českou měnu

Podle § 4 odst. 4 zákona č. 235/2004 Sb., o dani z přidané hodnoty, který vstoupil v účinnost 1. 5. 2004, se pro přepočet cizí měny na české koruny použije kurz devizového trhu vyhlášený Českou národní bankou a platný pro osobu provádějící přepočet ke dni vzniku povinnosti přiznat daň, popřípadě přiznat osvobození od daně.

Pro plátce, který je účetní jednotkou, je platným kurzem ke dni povinnosti přiznat daň **i pevný kurz**, který si účetní jednotka stanovila podle zákona č. 563/1991 Sb., o účetnictví, ve znění pozdějších předpisů.

Pro plátce, který není účetní jednotkou, je platným kurzem pouze kurz devizového trhu vyhlášený Českou národní bankou ke dni vzniku povinnosti přiznat daň.

Registrace k DPH - shrnutí

Stav od 1. května 2004

Podle nové právní úpravy DPH účinné od 1. 5. 2004 se pro právnickou osobu, která nebyla založena za účelem podnikání a neuskutečňuje zdanitelná plnění (např. nemocnice, škola, pokud uskutečňuje jen činnosti osvobozené od daně bez nároku na odpočet daně) nebo pro osobu povinnou k dani, která uskutečňuje pouze plnění osvobozená od daně bez nároku na odpočet daně (např. lékař, který vykonává soukromou praxi) zavádí povinnost podle § 97 podat přihlášku k přidělení daňového identifikačního čísla místně příslušnému správci daně, pokud pořizuje zboží z jiného členského státu od osoby registrované k dani v jiném členském státě a hodnota pořizovaného zboží bez daně překročí v běžném kalendářním roce částku 10 000 EUR.

Tato osoba se podle § 96 stává se osobou identifikovanou k dani, a to dnem překročení stanovené částky a je povinna přiznat a zaplatit daň z pořizovaného zboží, jehož hodnotou překročila stanovenou částku.

Uplatnění DPH u zálohy zaplacené do 30. 4. 2004 za zdanitelné plnění uskutečněné po 1. 5. 2004 a přijaté platby do 30. 4. 2004 na plnění po 1. 5. 2004 (§ 111 bod 11 zákona č. 235/2004 Sb., o dani z přidané hodnoty)

Podle § 21 odst. 1 je plátce povinen priznat daň ke dni uskutečnění zdanitelného plnění nebo ke dni přijetí platby, pokud je přijata před uskutečněním zdanitelného plnění. Nově od 1. 5. 2004 vzniká plátcovi povinnost priznat daň i z přijaté zálohy.

V bodě 11. přechodných ustanovení je ošetřeno uplatňování DPH po 1. 5. 2004 pro tyto případy:

U smluv uzavřených do 30. dubna 2004 na zdanitelná plnění, která nebyla uskutečněna do 30.4.2004, ale byly na ně poskytnuty do 30. 4. 2004 zálohy, je plátce povinen priznat daň ke dni uskutečnění zdanitelného plnění po 1. 5. 2004. Protože přijatá záloha do 30. 4. 2004 není přijatou platbou podle zákona č. 235/2004 Sb., je základem daně podle § 36 odst. 1, u tohoto uskutečněného zdanitelného plnění po 1. 5. 2004, celková peněžní částka snižena o daň, kterou jako úplatu obdržel nebo má obdržet plátce za uskutečněné zdanitelné plnění, tj. tento základ daně se nesnižuje o přijaté zálohy do 30. 4. 2004.

U smluv uzavřených do 30. dubna 2004 na plnění, která nepodléhala dani podle zákona č. 588/1992 Sb., ve znění pozdějších předpisů, ale stanou se zdanitelnými po 1. 5. 2004, protože budou předmětem daně podle zákona 235/2004 Sb. (např. poskytnutí služby s místem plnění v tuzemsku podle § 10 odst. 7 zákona č. 235/2004 Sb.) a která budou uskutečněna až po 1. 5. 2004, je plátce povinen priznat daň ke dni uskutečnění zdanitelného plnění nebo ke dni přijetí platby, pokud je přijata po 1. 5. 2004. Protože částka zaplacená do 30. 4. 2004 není přijatou platbou, je základem daně u tohoto uskutečněného plnění po 1. 5. 2004 podle § 36 odst. 1 celková peněžní částka snižena o daň, kterou jako úplatu obdržel nebo má obdržet plátce za uskutečněné zdanitelné plnění, tj. tento základ daně se nesnižuje o částku zaplacenou do 30. 4. 2004.

Zákon o dani z příjmu

K daňové problematice pohledávek

Pohledávky a přechod z daňové evidence na podvojný účetnictví – § 23 odst. 14 ZDP doznal od 1. 1. 2004 jak formálních, tak především obsahových změn. Poplatník má možnost na pět zdaňovacích období rozložit povinnost zahrnout do základu daně nejen hodnotu zásob, ale nově i hodnotu pohledávek, které evidoval v době zahájení účetnictví, bude to moci učinit též nerovnoměrně.

Postoupení pohledávky ze smluvních sankcí – Od 1. 1. 2004 platí nový daňový režim při postoupení pohledávky ze smluvních sankcí. Bylo rozšířeno znění § 23 odst. 3 písm. A) bod ZDP: „věřitel, který vede účetnictví a postoupí pohledávku z těchto smluvních sankcí nebo u kterého pohledávka z těchto sankcí zanikne jiným způsobem, než jejím zaplacením a její výše byla podle písmene b) bodu 1 položkou snižující výsledek hospodaření v předchozích zdaňovacích obdobích, je povinen o částku této pohledávky

zvýší výsledek hospodaření - z tohoto důvodu bylo zrušeno ustanovení ! 25 odst. 1 písm. Zg) ZDP, podle něhož se dosud pohledávka ze smluvní pokuty, pokud nebyla nabyta postoupením, neuznávala za daňový náklad.

Oceňovací rozdíl u pohledávek – Pohledávky, které účetní jednotka nabyla a určila k obchodování, se podle ! 27 odst. 1 písm. F) zákona o účetnictví oceňují reálnou hodnotou. Změny reálné hodnoty pohledávek se účtují jako finanční náklad nebo finanční výnos – Tato změna reálné hodnoty (oceňovací rozdíl u pohledávek, které poplatník nabyt a určil k obchodování, o kterých je účtováno jako o nákladu nebo výnosu, se podle § 23 odst. 4 písm.k) ZDP nezahrnuje do základu daně.

Jednorázový odpis pohledávky – pro jednorázový odpis pohledávky podle § 24 odst. 2 písm. Y) ZDP byla po 1. 1. 2004 zpřísněna pravidla. Podle tohoto ustanovení lze postupovat pouze u pohledávek, které v době vzniku ovlivnily výnosy, byly tedy zahrnuty do základu daně podle § 23 až 33 ZDP a lze k nim vytvořit zákonné opravné položky

Součástí zákona č. 438/2003 Sb., kterým se změnil ZDP je i dílčí novela zákona o rezervách.

- Zpřesněná úprava v § 2 odst. 2 jednoznačněji vymezuje možnost tvorby OP.
- Dochází k omezení celkového okruhu pohledávek, k nimž lze tvořit opravné položky.
- Z novelizovaného § 8 tohoto zákona vyplývá, že opravné položky k nepromlčeným pohledávkám, jejichž tvorba je výdajem (nákladem) na dosažení, zajištění a udržení příjmů, mohou v období, za které se podává daňové přiznání, vytvářet poplatníci daně z příjmů, kteří vedou účetnictví, pokud od konce sjednané lhůty splatnosti pohledávky uplynulo více než 6 měsíců, a to **až do výše 20%** neuhrazené rozvahové hodnoty pohledávky. **Vyšší opravné položky, tj. 33% až 100%, lze po 1. 1. 2004 vytvářet k těmto pohledávkám jen v případě, bylo-li ohledně těchto pohledávek zahájeno rozhodčí nebo soudní řízení anebo správní řízení podle zvláštního předpisu, jehož se poplatník daně z příjmů řádně účastní a řádně a včas činí úkony potřebné k uplatnění svého práva** – v tomto ohledu zákon nepochybně „přitvrdil“, neboť až do konce roku 2003 mohl poplatník vytvářet opravné položky bez provedení těchto úkonů až do výše 33% hodnoty pohledávky.

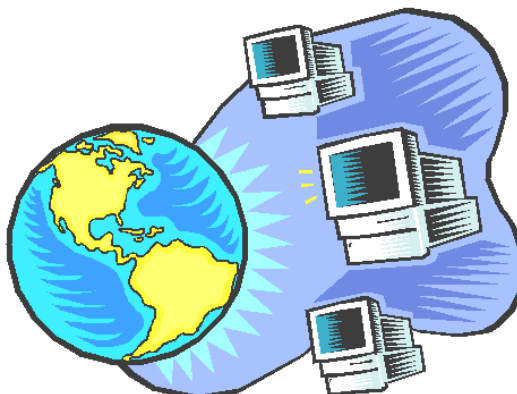
Mzdy: byla zrušena částka snižující základ pro výpočet zdravotního pojištění u osob za něž byl plátcem pojistného stát (Toto se v systému automaticky nastaví provedením upgrade z www – PREMIER update)

A další omezení...

Od 1. 7. 2004 již není možné platit v hotovosti nad 15 000 euro (zhruba 500 tis. Kč). Zákon o omezení plateb v hotovosti se vztahuje na vzájemné platby mezi fyzickými i právnickými osobami s místem trvalého pobytu nebo se sídlem na území České republiky, jakož i na platby prováděné těmito osobami do zahraničí. Působnost zákona se vztahuje rovněž na pobočky nebo organizační složky zahraničních osob zřízených na území České republiky.

❖ Vzdálené připojení

aneb jak se připojit k datům z Kanárských ostrovů



Jistě někdy nebo permanentně potřebujete být napojeni vzdáleně na centrální firemní data. Máte např. více poboček, někteří zaměstnanci pracují doma, účetnictví kontrolují/zpracovávají účetní a auditorské firmy, jenž mají taktéž systém PREMIER, vlastníci firem sídlí jinde a potřebují mít nad firmou dohled a jsou taky požadavky o možnost napojení z internetové kavárny ze zahraničí.

V tomto článku Vám popíšeme jeden ze způsobů komfortního vzdáleného připojení, kde na klientské vzdálené stanici stačí mít k dispozici pouze připojení k internetu bez nainstalovaného PREMIERa.

Nyní jsou internetová připojení stále rychlejší a rychlejší, navíc téměř všude dostupná. Trvalé rychlé připojení přes ADSL, Internet expres nebo CDMA (Eurotel) většinou přijde do 1000,- Kč/měsíc. U těchto připojení je možné provozovat vzdáleně systém PREMIER stejně komfortně jako by byl v podnikové síti. Možný je také vzdálený přístup přes pomalá připojení (dial-up, GPRS), ale práce v systému není tak komfortní.

Jak vůbec vzdálené on-line připojení funguje? Jednoduše. Mezi serverem a vzdáleným klientem se přenáší pouze komprimovaný obraz, údery klávesnice a myši a popř. komprimovaná tisková úloha. Veškeré výpočty a práce s daty pak probíhají na serveru. Vzdálené připojení lze samozřejmě dokonale zabezpečit tak, že se vzdálený klient vůbec nedostane k jakýmkoliv souborům na serveru.

Následně bude tato kapitola rozdělena do 3 podkapitol.

1. Doporučený server a jeho nastavení
2. Doplnující nastavení u klienta
3. Nastavení v systému PREMIER (optimalizace, zabezpečení)

1. Doporučený server a jeho nastavení

Jako vhodný server se doporučuje ten, na kterém lze spustit systém PREMIER. Např. Windows NT, Windows 2000 server nebo Windows 2003 server. (Lze použít samozřejmě i jiné servery, ale ty pak potřebují „zaměstnat“ nebo „emulovat“ PC s Windows). Na serveru je také nutné zřídit internetové připojení s pevnou IP adresou. Tady pozor, tu neposkytuje Telecom pro typ připojení Internet Expres (zatím).

Na serveru ve složce premier se doporučuje do souboru **config.fpw** připsat na další řádek: bitmap = OFF

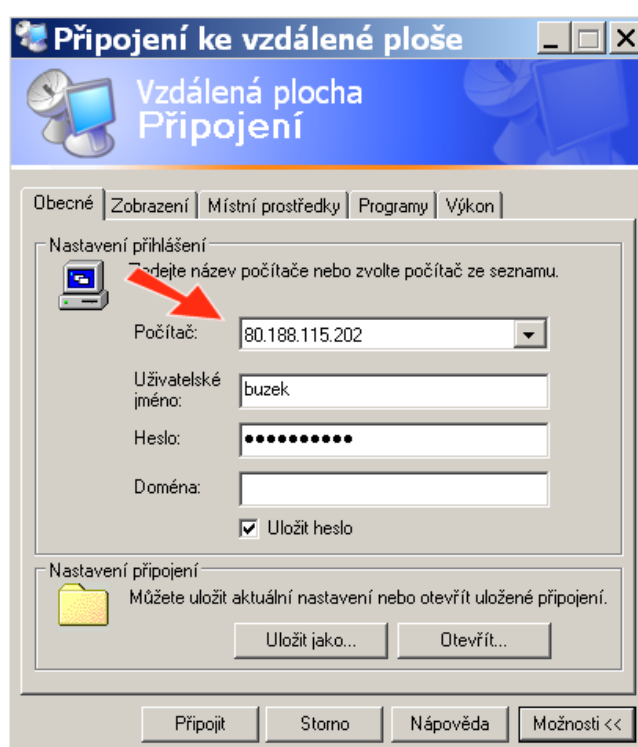
Podrobné nastavení samotného terminal serveru zde nebudeme rozepisovat neboť se týká pouze správců popř. jiných odborníků ve firmě. Podrobný popis nastavení serveru se nachází na www.prem.cz/terminal.htm

2. Doplnující nastavení u klienta

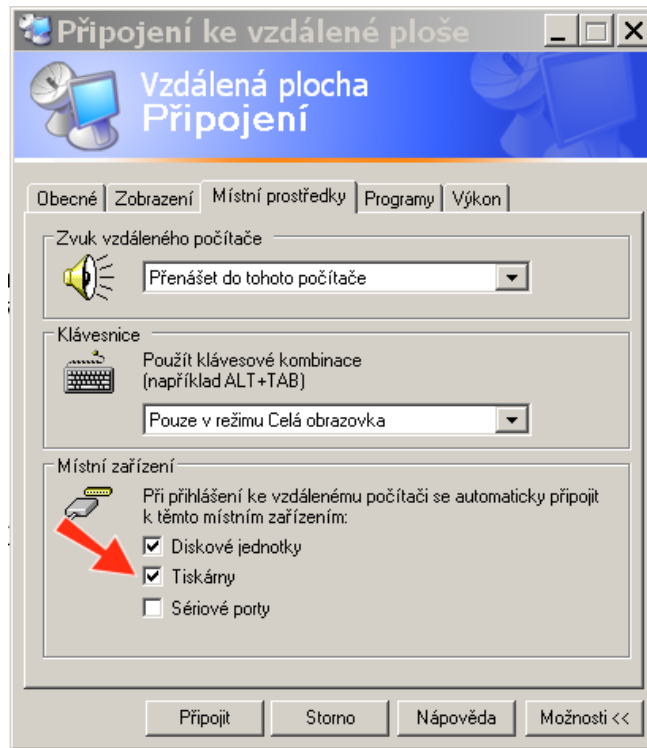
Na PC klienta je třeba mít nainstalovanou službu „Připojení ke vzdálené ploše“. Tu naleznete v nabídce „Start-Programy-Příslušenství-Komunikace“. Ve Windows XP je tato služba již automaticky obsažena, do nižších verzí Windows je nutné doinstalovat program, který naleznete i na našich stránkách www.prem.cz – technická podpora – stránky s ovladači: Ovladač pro vzdálenou plochu. Ten se pak nainstaluje do složky Start-Accessories.

Ve službě „Vzdálená plocha připojení“ jednorázově nastavíte:

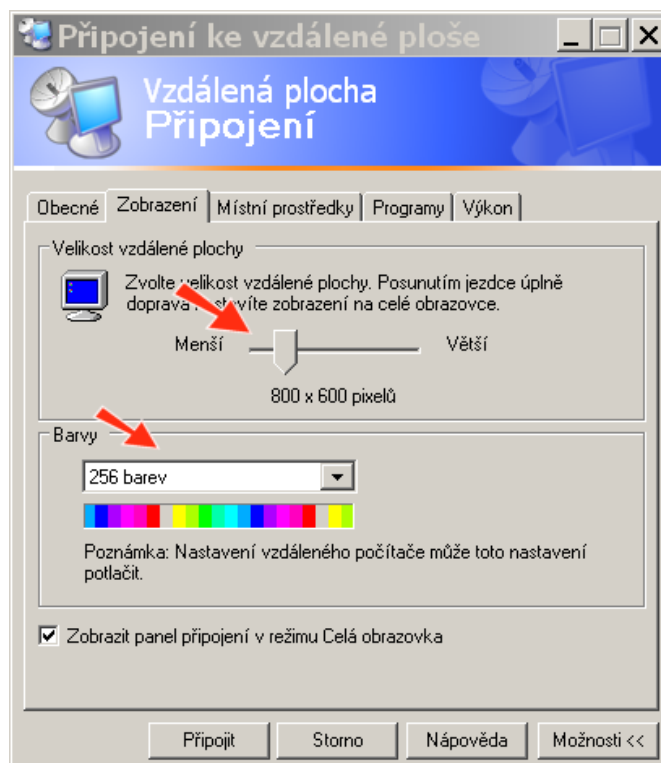
a) Obecné předvolby, zde se zadá IP adresa serveru.



b) Místní prostředky. (Tiskárny, Diskové jednotky pouze v případě žádoucí komunikace s Vaším PC, např. z důvodu načítání importního souboru z banky).



c) Optimalizace rychlosti. Toto nastavení se doporučuje u pomalých vzdálených připojení. U rychlých připojení je nastavení libovolné.

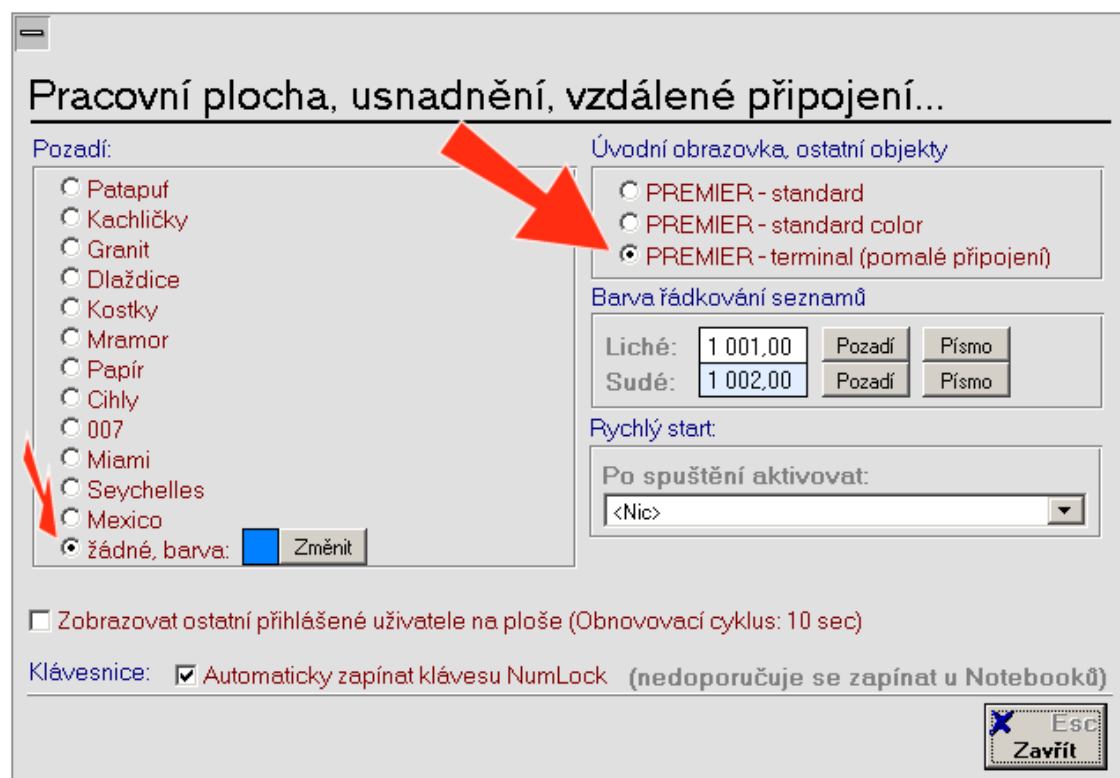


A to je vše. Nyní lze stisknout tlačítko „Připojit“.

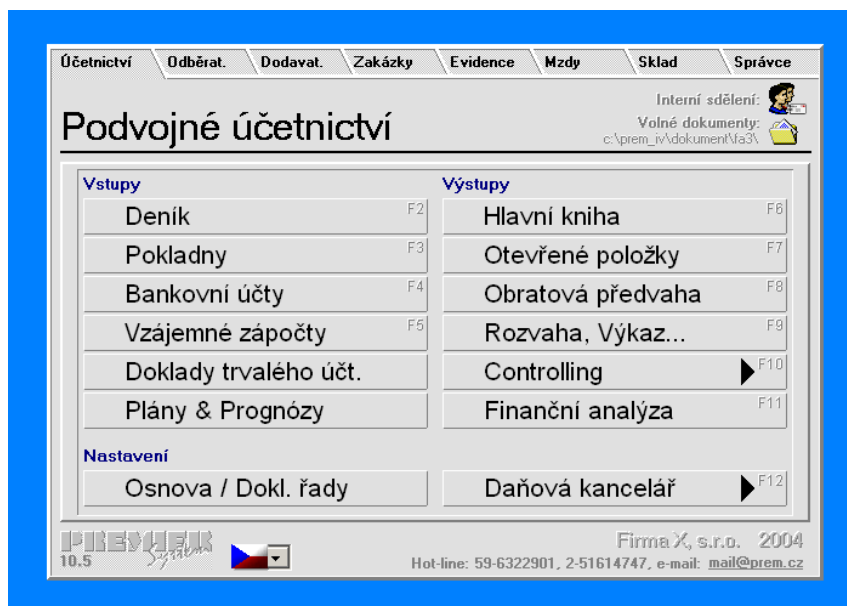
3. Nastavení v systému PREMIER (optimalizace, zabezpečení)

A) Optimalizace

Jak již bylo řečeno, připojením se přenáší komprimovaný obraz. Zpomalovat jej však můžou grafické prvky, obsažené v systému PREMIER. Pro až 8 násobné zrychlení se doporučuje nastavit ve Správci-Předvolby uživatelské-Pracovní plocha, Usnadnění: Pozadí – žádné



Nastavením „PREMIER – terminal“ docílíte vzhledu s omezením grafických prvků (viz. obr.).



B) Zabezpečení

Uživateli lze nastavit připojení tak, že při přihlášení na server se ihned spustí PREMIER, může se mu zakázat plocha, a po ukončení PREMIERu dojde k odhlášení ze serveru. Nedostane se tak k žádným jiným souborům a aplikacím. Aby však toto fungovalo stoprocentně, je třeba ještě nastavit v systému PREMIER ve správci-přístupová práva-omezující předvolby-zakázat složku volných dokumentů. Toto se zakazuje ve třech záložkách: Obecné, Odběratelé a Zakázky.

Předvolby - Omezující
Uživatel: SUPERVISOR

Obecné | Účetnictví | Odběratelé | Dodavatelé | Zakázky | Evidence | Mzdy | Sklad

Omezující podmínky (pro individuální uživatele)

Zobrazovat pouze střediska *:

Zobrazovat pouze zakázky *:

Zneplatit vstup do této účetní jednotky

Zakázat složku volných dokumentů (z úvodní obrazovky)

Povolit zakládat nové účetní jednotky ve startovací nabídce
(U uživatele SUPERVISOR je vždy povoleno...)

Povolit aktualizovat PREMIER system z www.prem.cz (PREMIER update)

Povolit zasahovat do uzamčených period

Umožnit zálohování/export dat pouze se skrytým zakódováním archívu heslem:

Zákaz obnovy předvoleb při obnově dat

*] Znak # nebo * (hvězdička) umožňuje dále kombinovat omezující podmínky (hvězdičková metoda)

OK Storno

K tématu vzdálené připojení je to vše. Jelikož toto s úspěchem začala používat i naše firma a máme s tím zkušenosti, můžeme Vám být nápomocni. Jakýkoliv náš zaměstnanec Vám rovněž může ochotně ukázat jak toto funguje v praxi, popř. si můžete domluvit schůzku v Pražské pobočce na tel: 605287611.

❖ Nejčastější dotazy uživatelů



Mzdy a personalistika

V seznamu pojišťoven jsem si zadal penzijní fond (zdravotní, životní pojišťovnu), ale v personalistice – nastavení – osobní údaje – mi jeho zkratka nejde zadat ?

Zkontrolujte, zda máte vyplněno v seznamu pojišťoven o jaký typ (zdr., životní, penzijní) se jedná.

Po zaúčtování mezd mi program hlásí: „Kompletní zaúčtování neproběhlo úspěšně“ a zobrazí sestavu nezaúčtovaných položek.

Toto hlášení nemusí (a ani většinou není) být chybou. Jedná se pouze o upozornění na to, že u některých účtovaných položek nastal jeden ze 3 případů :

- a) není zadána jedna strana účt. předpisu – u položek, které se neúčtují např. neplacené volno (navýšení vym. základu pro zdr. pojištění), naturální požitky (navýšení základu daně)
- b) obě strany účtovacího předpisu jsou stejné – např. předpis výplaty mzdy. Nastane v případě, že máte ve Správci – Glob. Předvolby – Mzdy – Předkontace – nastaven stejný účet pro převod výplat i zúčtování.
- c) Účtovaná částka je 0. Nastane při účtování na střediska a zakázky.

Homebanking

Co znamená pole "Status" při načtení výpisu z účtu ?

Pole "Status" označuje jakým způsobem byla daná platba přiřazena. Hodnoty: PomH - pomocník pro homebanking, OK - software našel přímo odpovídající fakturu, více - k zadané platbě existuje více faktur se stejným variabilním symbolem. Hlídní pole "Status" ještě před zaúčtováním Vám usnadní práci, např. pokud je status - "více" - najedte si na daný řádek a zvolte tlačítko přiřadit položku - uložit - nabídne se Vám výběr faktur s účtovaným variabilním symbolem a Vy si ručně vyberete ke které platba náleží.

Majetek

Jak provést přeřazení z 5. do 6. odpisové skupiny a přepočítání daňového odpisového plánu?

V seznamu dlouhodobého majetku klikneme v horním menu na "Majetek", pak vybereme "Přesun z 5. do 6. odp. skupiny", následně můžeme zadat rozsah čísel karet, pro které se má akce provést (implicitně je nastaveno číslo té karty, na které v seznamu stojíme) a zadáme datum přeřazení. Program provede přeřazení, přepočítá odpisový plán a zapíše tuto akci do seznamu pohybů.

Lze vytvořit cestovní příkaz tak, aby se automaticky přetáhly údaje z již zadané položky v knize jízd?

V knize jízd nastavíme ukazatel na jízdu, dle které chceme vytvořit cestovní příkaz. Pak klikneme dole na tlačítko "Cest. příkaz", otevře se okno pro zadávání cestovního příkazu, kde jsou již údaje předplněné na základě zadané jízdy.

Sklady

Udělal jsem změnu karty na výdejce, nicméně na skladové kartě mám stále stejné množství jako před opravou.

Ukazuje se nám ve skladových kartách nulové množství, ačkoliv na pohybech skladové karty jsou zůstatky.

Změnili jsme na příjemce cenu, čímž jsem ovlivnili skladovou cenu na již vystavené výdejce. Jak to promítneme do již pořízené skladové ceny vydaného zboží.

Všechny tyto otázky řeší funkce, tzv. Kontrolní propočítání, který chronologicky narovná stavové a cenové údaje. Co se týče této problematiky bude ve verzi 10.5 lépe ošetřena ihned při pořizování prvotních dokladů. Kontrolní propočítání pak nebude nutné téměř vůbec provádět.

Podvojný účetnictví

Našim zákazníkům poskytujeme reklamní předměty nebo vzorky, jejichž cena je vyšší než 500,- Kč. Dle zákona musíme z přesahující částky odvést DPH. Jak toto zaúčtovat.

Účtovacích metod je více, nabízí se např. s předpisem „Z“ – neúčtovaný základ DPH nebo s předpisem 395. Příklad: vydáváme předmět v ceně 800,- Kč bez DPH, který již byl promítnut do nákladů (např. výdejkou). Další zápis provedeme v interních dokladech. Jelikož DPH nedostaneme od zákazníka uhrazeno bude protiúctem nedaňový nákladový účet.

500,- Kč	(není potřeba účtovat, může se pouze evidenčně např. 395/395)
300,- Kč	548900/548000 kód DPH 36 (přeúčtování do nedaňových nákl., základ DPH)
57,- Kč	548900/343200 kód DPH 36 (DPH z částky 300,- Kč)

❖ Co dělat v nesnázích



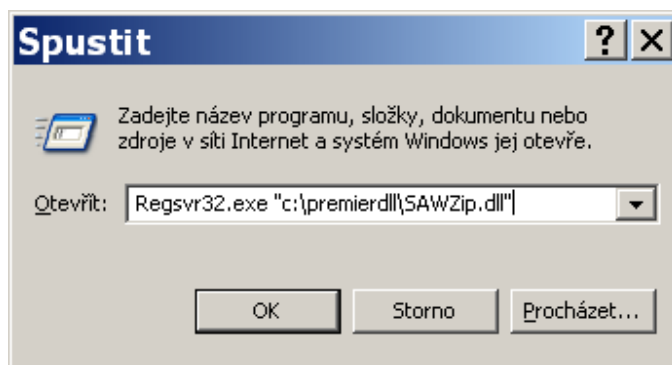
Proč nefunguje jednosložková záloha dat, ale vícesložková záloha funguje?

Pro jednosložkovou zálohu je použit jiný archivátor. Problém nejčastěji vzniká na Windows 98, kdy nedojde k zaregistrování interního archivátoru zip.

popis řešení:

Ve „Správce-Záloha dat“ klikněte na tlačítko „zaregistrovat interní archivátor“. Pokud ani poté nedojde k nápravě, spusťte z příkazového řádku (Start-spustit) příkaz:

```
Regsvr32.exe "c:\premierdll\SAWZip.dll"
```

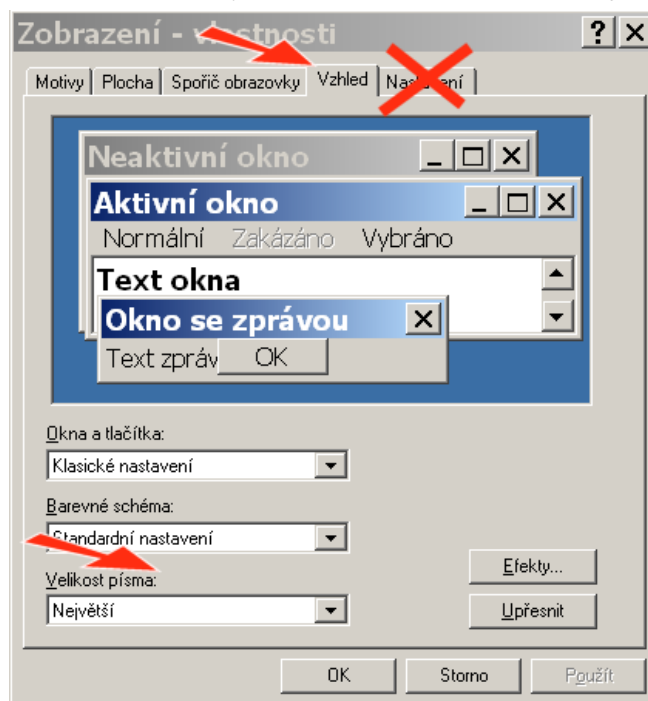


Mám notebook s vysokým rozlišením Windows. Menu a popis ikon jsou příliš malé, proto mám nastavenou větší velikost písmen v „Zobrazení vlastnosti-záložka nastavení-upřesnit-velká velikost 120 dpi“. Problém pak nastane v systému PREMIER, kde je zkreslený obraz.

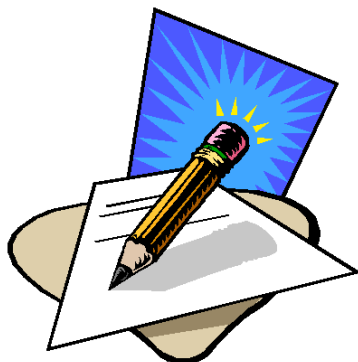
Nastavení velikosti písmen se ve Windows může provádět dvojím způsobem, přičemž ten Váš je ten méně korektní.

popis řešení:

Písmo v záložce nastavení-upřesnit si vraťte zpět na normální velikost 96 dpi. V záložce vzhled pak nastavte libovolnou velikost písma (viz. obr)



❖ Novinky ve verzi 10.5



Pro upgrade 10.5, který bude distribuován v polovině listopadu 2004 byly hlavními cíly vývoje software PREMIER system:

- zvýšení počtu ekonomických činností ve firmě řízených SW PREMIER
- maximální universálnost a ergonomie obsluhy
- zvyšování rychlosti a stability, minimalizace vad
- rychlá reakce na legislativní změny
- respektování návrhů na modernizaci od uživatelů (viz. také kapitola premier – inside)

Novinek je celá řada od drobných, které usnadňují práci až po celé nové moduly a přehledy. Nyní popíšeme některé z nich:

- ✓ Mzdy – Možnost exportů evidenčního listu do xml formátu a následné komunikace s OSSZ (ELDZ).
- ✓ Jednoduché účetnictví – modernizace peněžního deníku, obdobně jako deník v hlavní knize, tj. zařazení do universálního gridu, možnost kumulovaného zobrazení a vyhledávání.
- ✓ Pokladny / Banky: modernizace úhrad faktur (lepší dohledávání).
- ✓ Modernizace modulu informace o odběrateli / dodavateli. Zařazení do universálního gridu, zobrazení veškerých vztahů, např. i otevřené zálohy, které nejsou evidovány v zálohových listech.
- ✓ Lepší podpora evidence a práce s předplatbami / zálohami.
- ✓ Modernizace universálního gridu (veškeré přehledy, deníky, ...). Možnost filtrace, lepší vyhledávání a možnost interaktivního řazení (viz. str. 16).
- ✓ Modernizace grafických exportů formulářů – rozšíření o možnost výstupů do formátů pdf, doc, html, jpg, xls-grafický, xml. Dále je možné automaticky „zipovat“ generované dokumenty. Byl odstraněn i problém s exportem s orientací stránky „na šířku“.
- ✓ Vícejazyková podpora (viz. poslední strana). Kompletní jazykové mutace (veškeré obrazovky, menu i tiskové sestavy).
- ✓ Modernizace karty zakázky + procesní zakázky (viz. první strana a str. 17).
- ✓ Interní sdělení – vnitřní pošta, automatické upozorňování (viz. str. 18).

- ✓ Lepší správa supervisora. Modernizace přístupových práv, dále možnost „násilného“ odpojení uživatelů v síti. (Např. je-li třeba provést upgrade a v zamknuté kanceláři je spuštěn PREMIER).
- ✓ Majetek – více možností (např. byl přidán druh pohybu – Snížení vstupní ceny), modernizace přehledů (kompatibilita s tiskovými výstupy, zařazení do universálního gridu).
- ✓ Modernizace účtování a auditora skladu. Lepší hlídání chronologických příjmů/výdajů vedoucí k minimalizaci nutnosti spouštění kontrolních propočtů.
- ✓ Karta odběratele/dodavatele: Nově evidence došlé / odeslané pošty, dále podpora vyšších rozlišení windows.
- ✓ Podpora "pomalého" připojení ke vzdálenému terminal serveru (viz. kap. vzdálené připojení – 3. část).
- ✓ Nové výkonné přehledy: tok zakázky, tok dokladu a tok obchodního partnera.
- ✓ Snaha respektovat náměty na modernizaci od uživatelů.

... a spousta dalších. Novinky jsou zakomponovány tak, aby nenarušily Vaše nastavení a zvyklosti ba naopak, **system je více kompaktnější a přehlednější.**

Universální grid

Universální grid je výkonné výstupní prohlížecké okno, které začalo být vyvíjeno vlastními zdroji zhruba před dvěma lety ve verzi 10.0. Směřují se do něj veškeré dotazy (např. kniha pohledávek, přehled prodejů,...), ale i práce na databázích (deník, skladové karty,...). Jeho výhody jsou jednoznačné: autoresize (přizpůsobování se jakémukoliv rozlišení windows), možnost ukládání vlastních pohledů, podpora barev, pro nás snadné programování nových přehledů s vysokou eliminací chyb.

Universální grid se neustále vyvíjí a jeho modernizace se projeví prakticky ihned ve všech modulech systému Premier. Nyní nově obsahuje užitečné prvky jako uživatelské filtry nebo řazení dle jakéhokoliv sloupce (kliknutím myši na sloupec vzestupně, druhým kliknutím sestupně). Technologický vývoj nám umožnil i vrátit zpět posuvníkovou lištu do „filtrovaných“ databází (deník, skladové karty).

Sledované období: 01.01.2004 - 16.09.2004 Pohled: <Základní>

Přehled vydaných faktur

D.	Číslo	Odběratel	IČO	Datum usk.	Splatnost	Fakturováno	Zbývá uhradit ↓	Uhrazeno	D.	Číslo
VFZ	500005	Halker, a.s.	22232114	25.07.2004	08.08.2004	569 236,50	569 236,50	..		
VFZ	500003	Darker, s.r.o.	15542248	21.07.2004	04.08.2004	344 064,00	344 064,00	..		
VFZ	500001	Acid day, s.r.o.	12547649	21.07.2004	04.08.2004	204 478,32	204 478,32	..		
FVV	20420011	Ketax, spol. s r.o.								
FVV	20420010	Ketax, spol. s r.o.								
FVV	20420009	Ketax, spol. s r.o.								
FVV	20420008	Ketax, spol. s r.o.								
FVV	20420004	Vlkodav, spol. s r.o.								
VFZ	500004	Faksa, s.r.o.								
VFZ	500002	Darker, s.r.o.								

Filtrovat sloupec: Zbývá uhradit

Výraz

Od **10 000,00** Do **1 000 000,00**

Datum od Datum do

Hledat normálně
 Hledat v absolutních hodnotách

Přidat do filtru Nahradit filtr Vymazat řádek Vymazat filtr

Zbývá uhradit | od-do | 10 000,00 | 1 000 000,00

Tato modernizace výrazně zpřehledňuje dohled nad Vašimi zakázkami, jde o procesní přístup, proto může být modernizace použita i pro řízení firmy dle normy ISO 9001. Pokud se podílí na zakázce více osob nebo útvarů, je možné využitím nového modulu „interní sdělení“ tyto osoby automaticky upozorňovat na termíny prací. Nový navazující přehled „harmonogram zakázek“ usnadní plánování (viz. první strana).

Procesní zakázky jsou vytvořeny maximálně univerzálně a tudíž najdou uplatnění téměř ve všech oborech podnikání.

Střediska lze barevně rozlišovat (přehlednější pro harmonogram).

Podpora vyšších rozlišení Windows (1024 a vyšší) umožní efektivnější práci.

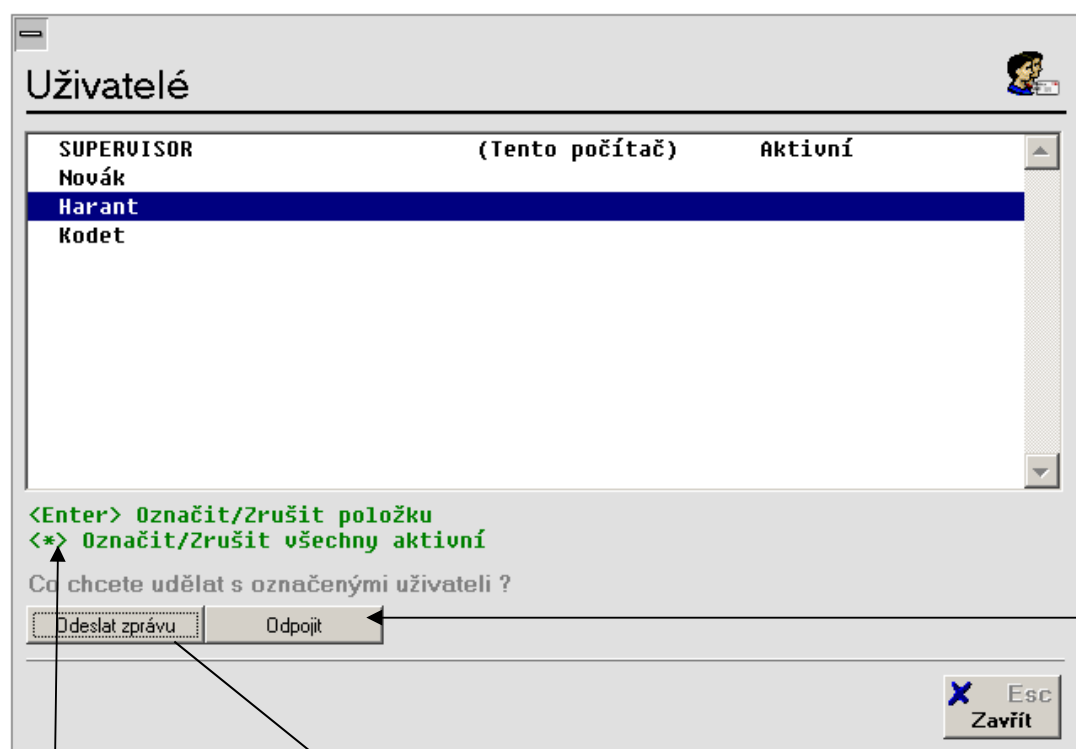
The screenshot displays the 'Kniha zakázek' (Order Book) application. The main window is titled 'Kniha zakázek' and shows a search bar with 'Seřazeno podle čísla zakázky' and a search field containing '2030001'. Below the search bar, there are tabs for 'Obecné', 'Individuální', 'Poznámky', 'Uživatelské údaje', 'Plán / Proces', and 'Přehledy'. The 'Plán / Proces' tab is active, showing a table with columns: 'Středisko', 'Činnost / Proces', 'Plán zahájení', 'Zahájeno', 'Plán ukončení', 'Dokončeno', and 'Odpovědný'. The table contains several rows of data, with the first row highlighted in green. Below the table, there are buttons for 'Načíst ze šablony', 'Kopírovat z podobné zakázky', 'Přidat', 'Přidat s kopií', 'Změnit', and 'Smazat'. On the right side, there is a 'Přidružené doklady' (Attached Documents) section with buttons like 'Pokladna', 'Banka', 'Zápočty', 'Ostatní deníky', 'Vydané FA', 'Vydané záloh. listy', 'Přijaté FA', 'Přijaté záloh listy', 'Průvodka obch.', 'Nabídky odběrat.', 'Objednávky/ KS', 'Kalkulace', 'Výrobní soupisky', 'Práce na zak.', 'Kniha jízď', 'Skł. příjemky', 'DL / Skł. výdejky', 'Poplávky u dod.', and 'Vyst. objednávky'. Below this is a 'Seznam zakázek / Filtr' (Order List / Filter) section with a table showing columns 'Zakázka' and 'Název'. The table contains three rows of data. Below the table, there are radio buttons for 'Všechny zakázky', 'Aktuální zakázky', 'Uzavřené zakázky', and 'Po termínu dokončení', and checkboxes for 'Doplňující filtr' and 'Filtr dle plánů/procesů'. At the bottom, there is a 'Filtr zakázek dle plánů / procesů' (Filter orders by plans / processes) dialog box with fields for 'Pouze procesy střediska', 'Pouze proces/výkon', 'Pouze procesy odpovědného', 'Plánované zahájení', and 'Plánované ukončení', and radio buttons for 'Uplatnit na seznam zakázek', 'Uplatnit na dílčí procesy', and 'Uplatnit na obojí'. The dialog box has buttons for 'Provést', 'Vymazat filtr', and 'Esc Storno'.

Jednotlivý pracovní útvar si může vyfiltrovat zakázky nebo procesy v zakázkách, na kterých se podílí.

Interní sdělení

Tato novinka najde uplatnění především u síťových aplikací. Umožní pohodlnou komunikaci mezi uživateli, kteří jsou i nejsou zrovna přihlášení do systému PREMIER. Ve spojení s jinými moduly (Procesní zakázky, Objednávky, Poptávky) umožní efektivní automatické upozorňování na termíny.

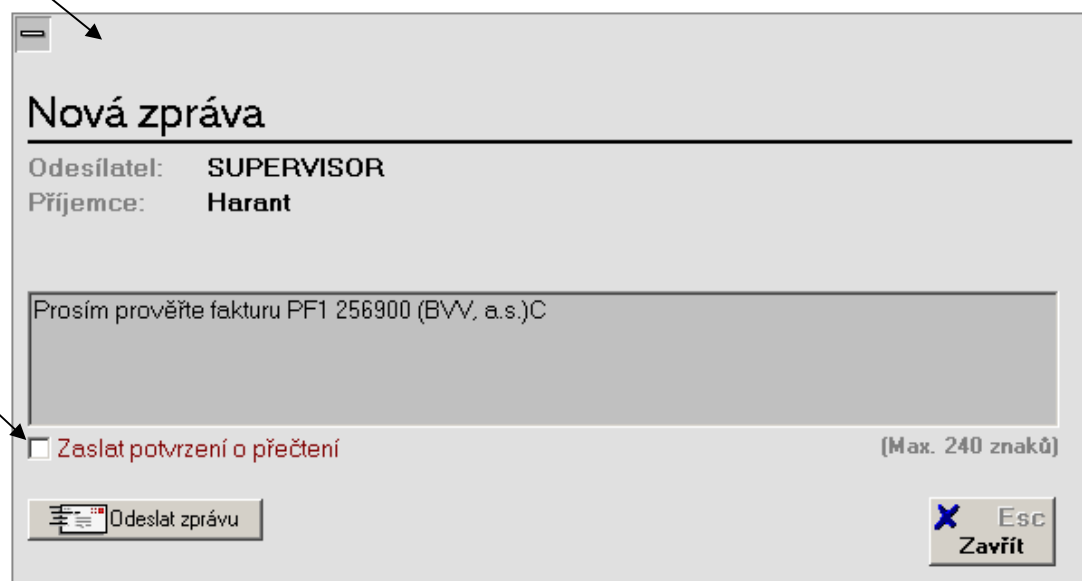
Modul interní sdělení je k dispozici na základním ovládacím panelu (nad složkou volných dokumentů). Odesílané zprávy jsou doručeny adresátovi ihned a dokud si jej nepřečtou, jsou přerušeni v práci.



SUPERVISOR může vzdáleně odpojit uživatele

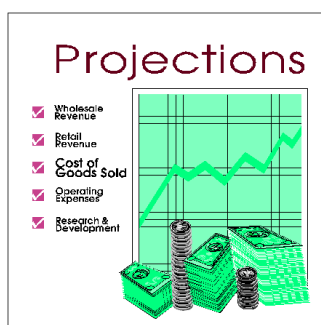
Zprávy lze odesílat hromadně

Můžete si nechat zaslat zpět potvrzující zprávu



❖ PREMIER system inside

společnost zevnitř – 1. část

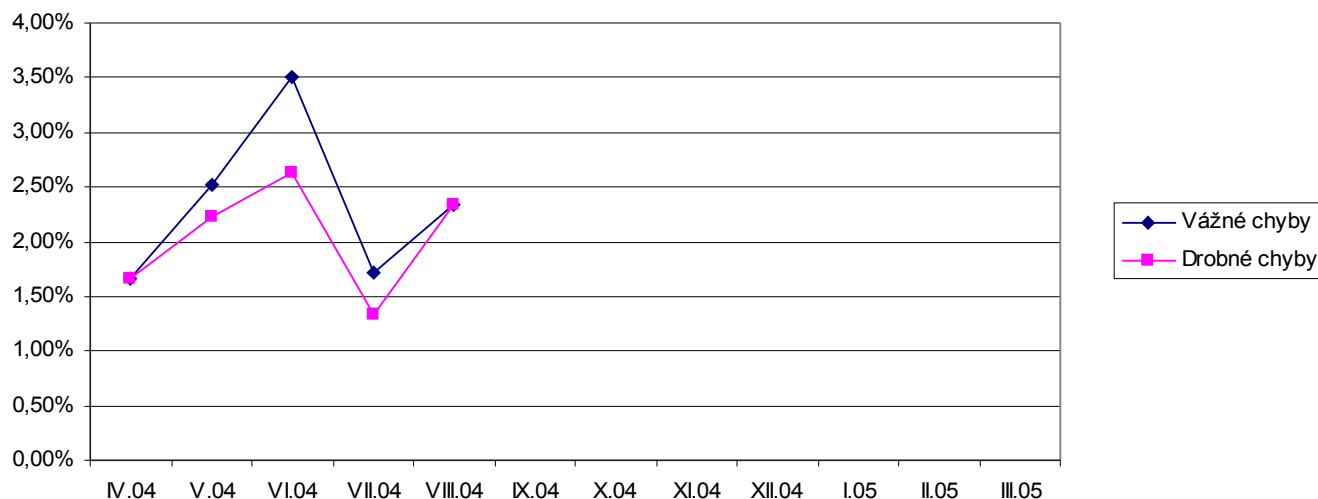


Z důvodu větší otevřenosti našim klientům, která ústí ve větší důvěru a následně lepší oboustranné vztahy, jsme se rozhodli informovat Vás pravidelně o dění v naší firmě. Jelikož se ve firmě snažíme mapovat a následně vyhodnocovat veškeré procesy a vztahy mezi dodavateli, zákazníky a zaměstnanci, můžeme Vám poskytnout přesná čísla z těchto měření.

V dnešní kapitole se budeme věnovat reklamacím. Reklamacie ve firmě sledujeme z hot-line, e-mailů, osobních styků a převážně z vyplněných formulářů na www.prem.cz - technická podpora – reklamacie. Reklamacie rozlišujeme na drobné chyby, vážné chyby a náměty na modernizaci. Pro náš fiskální rok 2004 jsme si dali za cíl nemít za jeden měsíc více než 3 % reklamací vážných chyb a 5 % drobných chyb. Procentuální údaj je vázan na počet našich klientů. Vážné chyby se snažíme odstranit ihned, drobné do 30 dnů.

Dále jsme si dali za cíl splnit měsíčně minimálně 10 námětů na modernizaci od klientů. Toto se nám bohužel z důvodu velkých legislativních změn zatím nepodařilo, ale věříme, že to do konce roku doženeme.

Tabulka reklamací 01.04.2004-31.03.2005





ver. 10.5

Moduly \ Produkt	TOTAL PACK	Podvojně účetnictví PROFESIONAL	Podvojně účetnictví	Jednoduché účetnictví PROFESIONAL	Daňová evidence/ Jednoduché účetnictví	Mzdy pro malé organizace	Mzdy pro velké organizace
kód produktu:	915	916	917	921	920	930	932
Podvojně účetnictví	X	X	X				
Jednoduché účetnictví	X			X	X		
Controlling	X						
Daňová kancelář	X						
Pokladny - korunové	X	X	X	X	X	X	X
Pokladny - valutové	X	X		X	X		
Banky - korunové účty	X	X	X	X	X	X	X
Banky - devizové účty	X	X		X	X		
Homebanking	X						
Platební styk	X	X	X	X	X	X	X
Platby do zahraničí	X	X		X	X		
Mzdy pro malé organizace	X	X	X	X		X	X
Mzdy pro velké organizace	X						X
Procesní řízení zakázek							
Vícejazyková mutace							
Zahraniční výkazy (Rozvaha, Výkaz)	X						
Knihy jízd	X	X	X	X	X		
Majetek	X	X	X	X	X		
Skladové hospodářství	X	X		X			
Oběh zásob (sledování SN, trvanlivosti,...)	X	X					
Zásobování	X	X		X			
Výroba (soupisky, kompletace, plánování)							
Synchronizér dat							
Finanční analýza	X						
Základní cena	37.070,- Kč	19.970,- Kč	13.970,- Kč	9.990,- Kč	3.970,- Kč	2.970,- Kč	13.790,- Kč

Způsob placení:

Postoupení licence

100% základní ceny

Roční aktualizace: 22% základní ceny

Slevy: 12 % ročně z ceny aktualizčních poplatků.

Maximální sleva činí 42 %.

Ceny jsou uvedeny bez 19 % DPH

platnost: od
15.09.2004

Sklady, MTZ, Marketing	Výroba	Oboustranný Home-banking	Synchronizér dat	Controlling	Daňová kancelář	Finanční analýza	Procesní zakázky	Vícejazyková mutace (anglicky / německy)	Zahraniční výkazy
940	943	991	996	912	994	992	944	995	913
				X					
					X				
X									
X									
		X							
		X							
		X							
							X		
								X	
								X	X
X	X								
X									
X	X								
	X								
			X						
						X			
13.790,- Kč	smluvní	1.970,- Kč	6.590,- Kč	5.790,- Kč	4.370,- Kč	9.900,- Kč	17.970,- Kč	31.970,- Kč	2.390,- Kč

ě, Multilicence, Holding

na za každou další stanici v síti: 60 % z ceny kompletu či plná cena modulu

na za každou další firmu v síti: 60 % z ceny požadovaného modulu na stanici

a multilicenci (pro účetní firmy): +25 % ze základní ceny (bonus: jednoduché účetnictví zdarma)

individuální úpravy: smluvní

a produkty 944, 995, 996 se nevztahuje příplatek za každou další stanici v síti.

❖ Termíny celodenních specializovaných školení

<i>Školení</i>	<i>Termín</i>	<i>Místo</i>	<i>Přednášející</i>	<i>cena/osob u</i>
Skladové hospodářství pro účetní	26.10.2004 9:00	Praha (viz. níže)	Lenka Podrazská	1.590,-
Skladové hospodářství pro skladníky	19.10.2004 9:00	Praha (viz. níže)	Lenka Podrazská	1.590,-
Majetek	04.11.2004 9:00	Praha (viz. níže)	Lenka Podrazská	1.590,-
Podvojný účetnictví – výkazy, otevřené položky	12.11.2004 9:00	Praha (viz. níže)	Lenka Podrazská	1.590,-
Přechod z jednoduchého na podvojný účetnictví	02.12.2004 9:00	Praha (viz. níže)	Martina Žídková	1.590,-
Tvorba uživatelských tiskových sestav	18.11.2004 9:00	Praha (viz. níže)	Zbyněk Sedlář	1.790,-
Mzdy a personalistika	17.11.2004 9:00	Praha (viz. níže)	Zbyněk Sedlář	1.590,-
Začínáme se systémem PREMIER	01.12.2004 9:00	Praha (viz. níže)	Martina Žídková	1.590,-
Začínáme se systémem PREMIER	06.01.2005 9:00	Praha (viz. níže)	Martina Žídková	1.590,-

Školení lze objednat telefonicky (59-6322901), e-mailem (mail@prem.cz), nebo nejlépe vyplněním přihlášky na www.prem.cz záložka: školení
Z důvodu omezených kapacit Vám do 48 hodin dojde potvrzovací nebo zamítací zpráva, popř. další sdělení (rozhoduje časové pořadí přihlášek).

Místo konání - Praha

Saturnova 1197/1, 104 00 Praha-Uhřetěves (nejlépe EXIT 6 z dálnice D1 směr Praha Uhřetěves, na konci hlavní cesty při příjezdu do Uhřetěvese doprava, pak asi po 200 m doprava směr Kolovraty /uvidíte ukazatel PREMIER system/, cca po 500m uvidíte vlajku Premier system, mapa viz. níže)



PREMIER system se postupně globalizuje. Nyní se nabízí v kompletní anglické a německé jazykové mutaci, což ocení především firmy se zahraniční účastí. System PREMIER je připraven i na překlad do dalších jazyků.

