

PREMIER[®] System journal

Magazín zákazníků společnosti PREMIER system

Březen 2006

PREMIER outsourcing



Registrační pokladny



Nedokončená výroba



Obsah čísla:

	Informační servis	3
	Legislativní změny	4
	PREMIER outsourcing	7
	Novinky v systému	11
	Registrační pokladny	15
	Nedokončená výroba, rozpouštění režii	17
	Optimalizace výkonu programu PREMIER	20
	PREMIER system inside - společnost zevnitř 5. část	22
	Termíny specializovaných školení	22



Urychlete si a zřehledněte práci...

Nálepky – záznamy denních úkolů

Program nyní nabízí tvorbu tzv. „nalepovacích poznámek“, které plní funkce upozornění nedodělaných úkolů, připomenutí kontaktů s partnery či např. poznámky k opravným dokladům, využití je neomezené. Nalepovací poznámky lze vkládat na základní obrazovce, ve všech agendách či jakýchkoliv dokladech pomocí stisku pravého tlačítka myši. Jsou tedy vázány ke konkrétním dokladům. Je podporována práce v týmu (mají rozdělovník) a z osobní složky (pravá část základní obrazovky) se lze na nalepovací poznámky snadno přemístit.

Nalepovací poznámky lze využít i jako značky (nemusí se vyplňovat) a používat je tak k rychlým návratům a odskokům do rozdělaných dokladů...

The image shows a screenshot of the PREMIER software interface. At the top left, a menu is open with the option 'Vložit nalepovací poznámku' (Add sticky note) highlighted. Below it, a list of sticky notes is displayed, each with a unique ID and date. A yellow tooltip explains that sticky notes can be added to any document and are useful for team work. The main window shows an invoice form for 'Fujikoki Czech s.r.o.' with fields for account number, contact information, and invoice details. A 'VF' (invoice) form is also visible, showing a variable number '680089' and a customer number '66902'. The bottom of the screen features a toolbar with buttons for 'Položky dokladu', 'Nová', 'Kopie', 'Změnit', and 'Smazat'.

Menu options:

- Vložit nalepovací poznámku
- Dočasně skrýt nalepovací poznámky
- Historie změn dokladu / položky
- Vyříznout
- Kopírovat
- Vlepit
- Označit vše
- Vymazat
- Hledat...
- Hledat dále

Sticky notes list:

ID	Date	Count	Category
VF 580437	20.12.2005	(2)	SUPERVISOR
VFA 560308	20.12.2005		SUPERVISOR
B12 1	19.12.2005		SUPERVISOR
VVR 500106	19.12.2005	(3)	SUPERVISOR
VFA 560306	19.12.2005	(8)	SUPERVISOR
KS2 1	15.12.2005		SUPERVISOR
VE 5520590	15.12.2005	(2)	SUPERVISOR
PF 572693	15.12.2005	(2)	SUPERVISOR
VE 5520761	15.12.2005		SUPERVISOR
KAL 500108	15.12.2005	(2)	SUPERVISOR
VD 5482419	13.12.2005	(2)	SUPERVISOR
Šablona PF: 5	12.12.2005	(2)	SUPERVISOR
Šablona PF: 8	12.12.2005		SUPERVISOR
Platba v CM: 1	12.12.2005		SUPERVISOR
Platba v CM: 2	12.12.2005	(2)	SUPERVISOR
Příkaz k úhradě: 28	12.12.2005	(2)	SUPERVISOR
Příkaz k úhradě: 29	12.12.2005		SUPERVISOR
ZL 550145	12.12.2005		SUPERVISOR
PF 572682	12.12.2005	(2)	SUPERVISOR
Info: premier systém, s.	12.12.2005		SUPERVISOR
Luboš Záček	12.12.2005		SUPERVISOR
VD 5482420	12.12.2005		SUPERVISOR
VD 5482422	12.12.2005		SUPERVISOR

Invoice Form (Fujikoki Czech s.r.o.):

Peněžní ústav: [?]
Číslo účtu, kód: [?]
DIČ: CZ26439913
Odběratel: Zkratka: premier, PREMIER system, s.r.o.
Ostravská 767, Karviná 1, Česká republika
IČO: 25820516, DIČ: 36725820516
Příjemce: [?]
Způsob dopravy: [?]
Status faktury: [?]
Částka celkem: 44 471,36 Kč
Přijatá záloha: [?]
Zaokrouhlení: 0,04 Kč
K úhradě: 44 471,40 Kč

VF Form (680089):

Variabilní s. 680089, KS: 0308
Původní doklad (k dobropisu): [?]
Zakázka, Sif.: 66902
HS - objed.: [?]
HS - objed. ze dne: [?]
Dodatek: [?]
podmínky: [?]
účtenění: 04.03.2006
řizování DPH: 04.03.2006
m vystavení: 04.03.2006
Převodním příkazem [?]
m splatnosti: 14.03.2006

Informační servis

Vážení uživatelé,

jako každoročně, vždy v prvním čtvrtletí nového roku, Vám přinášíme další vydání našeho informačního magazínu, který má nyní pořadové č. 9. Koncem roku připravujeme rámcový plán vývoje programu, jehož podobu můžete nalézt níže.

Plán vývoje na rok 2006

1. legislativní modernizace všech příznání daň. kanceláře
2. úprava mzdové agendy v souladu s legislativou
3. možnost grupování (sumace) dat v přehledech (tzv. universální gridy)
4. tvorba a tisk grafů přímo z přehledů (tzv. universální gridy)
5. možnost tisků přes fiskální modul (viz. také registrační pokladny)
6. kompletní modernizace modulu Controlling
7. rozšíření funkcí Homebankingu i na cizí měny
8. podpora dotykových displejů (pořizování výkonů na zakázkách, speciální pokladní prodej, atd...)
9. modernizace zakázek a výroby
10. modernizace maloobchodního prodeje: možnost prodávat přes mezikus „kasa“, čímž nebude u velkoobjemového prodeje tolik zatížen deník (do deníku se přenesou pouze denní tržby dle volitelného členění)
11. převod do modernějšího prostředí VFP 9, které např. nabízí velmi modernizovaný návrhář tiskových sestav
12. modernizace majetku (např. možnost rozčlenit dle dokladových řad i majetek)
13. dokončení vývoje nákladní dopravy
14. dokončení modulu Pošta – CRM – a oběh dokladů
15. zahájení vývoje systému pro alternativní databázové řešení (MS SQL 2000 a 2005 server), které je určeno především větším společnostem

Stručněji řečeno: více funkcí, větší rychlost, lepší vzhled, snadnější práce a samozřejmě se budeme snažit, aby při přidávání funkcí nebyl systém PREMIER méně přehledný. Naopak se jej snažíme zjednodušovat.

K naplnění výše uvedených cílů u nás probíhá také příjem nových programátorů a odborných konzultantů. Věříme, že s větším počtem odborníků se zlepší dostupnost našich služeb, především hot-line a individuálních programových požadavků. Nově jsme se zaměřili i na podporu v oblasti řešení problémů s hardwarem a počítačových sítí, neboť právě problematika sítí je nejdůležitějším faktorem pro správný a spolehlivý běh programu PREMIER system.

Ing. Zbyněk Sedlář
vedoucí servisního oddělení

❖ Legislativní změny



Od 1. ledna 2006 se mění celá řada daňových zákonů. Kromě velké novely zákona o daních z příjmů byly schváleny 2 drobné novely tohoto předpisu. Dále vstupuje v účinnost novela zákona o DPH, zákona o rezervách pro zjištění základu daně z příjmů, zákona o dani silniční, zákona o dani z nemovitostí.

Přehled legislativních změn:

Stanovení jednotných kurzů za zdaňovací období 2005

Ministerstvo financí zveřejnilo pokyn D-297 ke stanovení jednotných kurzů za zdaňovací období 2005 podle § 38 zákona č. 586/1992 Sb., o daních z příjmů.

Poplatníci, kteří nevedou účetnictví, použijí pro přepočítání cizí měny jednotný kurz stanovený podle § 38 odst. 1 zákona č. 586/1992 Sb., o daních z příjmů v platném znění.

Pro přepočítání cizích měn neuváděných v kurzovním lístku se použije přepočítání přes třetí měnu, kterou si mezi sebou poplatníci dohodnou.

Průměrné ceny pohonných hmot za zdaňovací období roku 2005

Ministerstvo financí vydalo pokyn D-296, o průměrných cenách pohonných hmot, které lze použít pro výpočet výše náhrady výdajů za spotřebované pohonné hmoty ke stanovení základu daně z příjmů za zdaňovací období roku 2005.

Na základě zmocnění podle § 24 odst. 2 písm. k) bod 3 zákona č. 586/1992 Sb., o daních z příjmů, ve znění pozdějších předpisů (dále jen "zákon"), Ministerstvo financí sděluje:

1) Průměrné ceny pohonných hmot v Kč/l včetně DPH uplatňované jejich rozhodujícími prodejci v České republice ve zdaňovacím období roku 2005 u jednotlivých druhů činily:

Benzin Speciál	BA - 91	27,99 Kč
Benzin Natural	BA - 95	28,59 Kč
Benzin Super plus (Natural)	BA - 98	32,23 Kč
Benzin Normál (Natural)	BA - 91	28,91 Kč
Nafta motorová		27,93 Kč
Bionafta		27,45 Kč

Uplatnění paušálních výdajů v přiznání za rok 2005

Novela č. 545/2005 Sb. zvýšila procentní částky paušálních výdajů v § 7 odst. 9 zákona o daních z příjmů zpětně pro rok 2005.

Fyzické osoby mají možnost volby, zda budou uplatňovat výdaje v prokázané výši nebo paušální částkou vypočtenou procentem z příjmů. Tyto procentní částky byly zpětně pro rok 2005 zvýšeny, navíc se rozrůznila jejich škála v závislosti na druhu příjmů.

Kategorie příjmů	Nově zavedená výše výdajových paušálů (v % z příjmů)	Dosavadní výše výdajových paušálů (v % z příjmů)
§ 7 odst. 1 písm. a) (zemědělská výroba, lesní a vodní hospodářství)	80	50
§ 7 odst. 1 písm. b) ze živností řemeslných	60	25
§ 7 odst. 1 písm. b) s výjimkou živností řemeslných	50	25
§ 7 odst. 1 písm. c), odst. 2 písm. b) až d) (např. příjmy z jiného podnikání podle zvláštních předpisů, příjmy z výkonu nezávislého povolání, příjmy znalce, tlumočnicka, správce konkursní podstaty, apod.)	40	25
§ 7 odst. 2 písm. a) s výjimkou příjmů podle odst. 8 (např. příjmy z užití nebo poskytnutí autorských práv, apod.)	40	30
§ 9 příjmy z pronájmu (movitých i nemovitých věcí)	30	20

Tady ale pozor na § 23 odst. 8 zákona o daních z příjmů viz. červeně vyznačený text, tedy poplatníky, kteří si paušální výdaje v roce 2004 neuplatňovali! Ti, kteří prokazovali skutečné výdaje musí provést dodatečné přiznání za rok 2004, kde připočtou / odečtou do daňového základu pohledávky a závazky.

Novou výši tzv. výdajových paušálů je možné použít již za zdaňovací období roku 2005.

Poplatníci, kteří doposud neuplatňovali výdajové paušály, tzn. uplatňovali výdaje ve skutečné prokázané výši a chtějí uplatnit výdaje procentem z příjmů již za zdaňovací období roku 2005, by neměli opomenout úpravu základu daně dle ust. § 23 odst. 8 zákona č. 586/1992 Sb., o daních z příjmů, ve znění pozdějších předpisů. Případnou úpravu základu daně za zdaňovací období roku 2004 bude nutné provést prostřednictvím dodatečného daňového přiznání za zdaňovací období roku 2004.

více na www.cds.mfcr.cz – zákony nebo oddíl legislativa a metodika – Sdělení z 3.1.2006

Zákon o daních z příjmů

Velká novela č. 545/2005 Sb. účinná od 1. ledna 2006 přináší mimo jiné tyto změny:

-Pro uplatnění osvobození dividend od daně z příjmů stačí podíl na základním kapitálu na 10 % již od roku 2006.

-Správce daně je možné požádat o závazné posouzení ceny obvyklé mezi spojenými osobami.

K 1. lednu 2006 nabývá účinnosti **změna sazby daně z příjmů právnických osob** provedená novelou č. 438/2003 Sb. Pro zdaňovací období roku 2006 se použije sazba daně z příjmů právnických osob 24 %.

- Na základě nařízení vlády č. 414/2005 Sb., které s účinností od 1. ledna 2006 stanoví všeobecný vyměřovací základ (17 882 Kč) a přepočítací koeficient pro účely důchodového zabezpečení (1,0532), lze určit **minimální základ daně za rok 2006**. Ten při celoročním podnikání bude činit 112 900 Kč.

- Výpočet daně ze společného základu daně (dále jen „společné zdanění manželů“) mohou podle ustanovení § 13a zákona č. 586/1992 Sb., o daních z příjmů, ve znění pozdějších předpisů (dále jen ZDP), uplatnit manželé, kteří jsou poplatníky podle § 2 ZDP a vyživují alespoň jedno dítě žijící s nimi v domácnosti. Tyto podmínky musí splnit nejpozději poslední den zdaňovacího období, za které uplatňují společné zdanění. Společné zdanění mohou manželé uplatnit i v případě, že jeden z nich neměl příjmy, které jsou předmětem daně podle zákona o daních z příjmů. Přitom platí, že společné zdanění uplatňuje každý z manželů ve svém daňovém přiznání, které podávají oba manželé ve stejné lhůtě.

Zákon o rezervách pro zjištění základu daně z příjmů

Novela č. 545/2005 Sb. účinná od 1. ledna 2006 přináší mimo jiné možnost tvorby **100% opravných položek k pohledávkám** vůči jednomu dlužníkovi do 30 000 Kč, které jsou po splatnosti více než 12 měsíců.

Zákon o dani silniční

Novela č. 545/2005 Sb. účinná od 1. ledna 2006 prodloužila snížení sazby daně pro vozidla plnicí Euro 2 do 31. prosince 2007 o 40 % a zavedla snížení sazby pro vozidla plnicí Euro 3 o 48 % pro období roku 2007. Tyto změny se nedotknou přiznání za rok 2005, které se podává do 31. ledna. Poprvé se projeví v zálohách na rok 2006 placených k 15. dubnu.

Od 1. února 2006 je u osob, za které hradí pojistné na zdravotní pojištění stát, vyměřovací základ 4 144 Kč

Vláda vydala nařízení č. 29/2006 Sb., kterým se mění nařízení vlády č. 268/2005 Sb., kterým se stanoví vyměřovací základ pro rok 2006 u osoby, za kterou je plátcem pojistného na všeobecné zdravotní pojištění stát. Zvýšená částka platí od 1. února 2006.

Vyměřovací základ pojistného na všeobecné zdravotní pojištění u osob, za které je plátcem pojistného i stát, je **od 1. února 2006 zvýšen na 4 144 Kč**.

Pojištěnci, za které hradí pojistné stát, jsou vyjmenováni v § 7 odst. 1 zákona o veřejném zdravotním pojištění, ve znění pozdějších předpisů. Jde např. o nezaopatřené děti, důchodce, příjemce rodičovského příspěvku a ženy na mateřské dovolené. **Od 1. února 2006 činí výše pojistného za tyto osoby 13,5 % z vyměřovacího základu 4 144 Kč, tedy 560 Kč.**

Úprava částek pro stanovení výpočtových základů u nemocenského pojištění

Pod č. 417/2005 Sb. vychází ve Sbírce nařízení vlády, kterým se pro účely nemocenského pojištění (péče) upravují částky pro stanovení výpočtových základů.

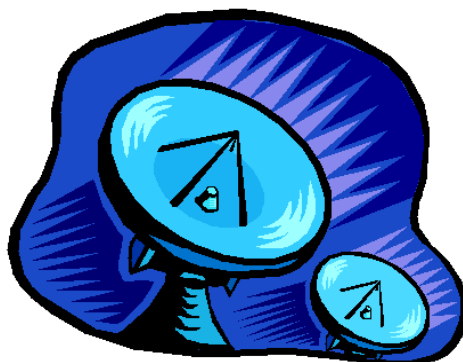
Částky pro stanovení denního vyměřovacího základu se upravují takto:

a) částky 480 Kč se zvyšují na 510 Kč,

b) částky 690 Kč se zvyšují na 730 Kč.

Toto nařízení nabývá účinnosti dnem 1. ledna 2006.

❖ PREMIER outsourcing



Společnost PREMIER system připravila do své nabídky zcela novou službu, tzv. PREMIER outsourcing.

Jedná se o to, že firma, kde běží program v síti, již nepotřebuje server a s ním spojené náklady s údržbou. Může si zvolit alternativu, že celý program i s daty je na naší velice zabezpečené a výkonné „serverové farmě“ zapojené do 1000 Mb/s páteřní internetové sítě (1000 x rychlejší připojení než ADSL). Firmě pak stačí jakékoliv internetové připojení, od nás obdrží Pevnou IP adresu a přihlašovací hesla na server. Nemusí se starat o zálohování ani upgrade programu PREMIER.

Výhody služby PREMIER outsourcing:

- zákazník nemusí vlastnit server ani potřebný software (Windows 2003 server).
- možnost připojení přes internet odkudkoliv, včetně zařízení jako např. Pocket PC. Automaticky se tím řeší i problematika decentralizovaných poboček.
- zákazník nemusí provádět zálohy, údržbu programu (upgrade) a spravování sítě.
- výrazně vyšší rychlost, bezpečnost a stabilita (veškeré výpočty probíhají na serveru, na stanici se přenáší pouze úhozy klávesnice, obraz a popř. tiskové úlohy - viz. také PREMIER journal č. 6).
- operativnější řešení případných problémů v systému.

Nevýhody služby PREMIER outsourcing:

- nemožnost práce při výpadku internetového spojení.

Využití je široké, služby může využít i např. účetní firma, kde si zákazník pořizuje doklady (faktury,...) a účetní firma mu zpracovává účetnictví, majitel firmy se často zdržuje mimo republiku a chce mít nad firmou detailní přehled, atd...

Informace o SW na serveru: Windows 2003 server ENT, PREMIER system, případně další aplikace si může zákazník nainstalovat sám (dle Gbyte prostoru na HDD, viz. ceník).

Pokud budete mít o tuto službu zájem, poskytně Vám bližší informace, popř. zkušební provoz, naše obchodní oddělení.

Nyní se ještě budeme snažit popsat službu outsourcing obecně. V závěru této kapitoly se pak nachází zaváděcí ceník našich služeb v této oblasti.

Outsourcing

Řada firem se v dnešní době vážně zabývá myšlenkou zlepšení a větší efektivity fungování jejich informačního systému ve firmě, což sebou přináší často nutnost nákupu nového hardware, operačních systémů, potřebu servisu, péče o nové technologie, potřebu zřízení modernější konektivity k internetové síti, a takové kroky vyžadují nemalé finanční náklady nejen pro prvotní pořízení, ale přináší to sebou i další budoucí provozní náklady.

Pro to, aby se firma nemusela těmito otázkami zabývat, se nabízí možnost využití tzv. **Outsourcingu**, resp. služeb outsourcingové společnosti a přenechat řešení svých potřeb odborníkům.

Co je Outsourcing

Toto anglické slovo vzniklo složením slov „outside“ tedy vnější a „resource“ zdroj, z čehož vyplývá, že jde především o využití externích zdrojů, což umožňuje ekonomickým subjektům se soustředit pouze na ty aktivity, které jsou přímým zdrojem zisku, což zajišťuje stabilitu a dlouhodobý rozvoj firmy.

Poskytovat informační technologie formou outsourcingu znamená poskytovat služby související s provozem, údržbou a vývojem IT tak, že zákazník neřeší problematiku rozvoje, servisu a upgrade hardware a základního software. Tyto starosti svěří společnosti, která tyto vnitropodnikové procesy dokáže realizovat kvalitněji, efektivněji a tedy levněji. Na straně zákazníka tak dochází k minimalizaci rizika náhlých technologických změn. Firma má záruku, že bude disponovat nejmodernějšími technologiemi a odbornými znalostmi a informační technologie užívá pouze pro realizaci svých obchodních záměrů. Za provoz a stabilitu aplikací je ve smluvně definované míře plně zodpovědný poskytovatel komplexního outsourcingu IT.

Co je podstatou Outsourcingu – Informačního systému

V praxi to znamená, že klient se prostřednictvím vybrané technologie připojuje k datové základně informačního systému, jejíž vlastníkem a správcem je outsourcingová společnost, která na základě smluvního vztahu poskytuje uživateli komplexní péči a servis informační technologie. Také přebírá veškerou zodpovědnost za provoz informační technologie a všechny úkony spojené s jejím provozem.

Co potřebuje uživatel Outsourcingu

Kromě kancelářského vybavení především konektivitu (nejlépe trvalé připojení) do datového centra a pracovní stanici s OS Windows.

Funkce a výhody Outsourcingu

Zkvalitnění a zrychlení fungování informačního systému

Prostřednictvím kvalitního a vysoce výkonného hardwarového vybavení outsourcingové společnosti s využitím velkokapacitní konektivity, která umožňuje velmi rychlou práci v systému.

Nižší stav zaměstnanců

Další předností je, že nemusíte na danou činnost mít vlastní zaměstnance a můžete služby těchto specialistů odebírat přesně v tom rozsahu, v jakém je aktuálně potřebujete. Nemusíte se tedy průběžně vyrovnávat s nedostatkem či přebytkem vlastních pracovníků. To platí zejména pro malé společnosti, kterým se často nevyplácí zaměstnávat na každou specializovanou činnost jiného zaměstnance.

Při srovnání ceny práce vlastních zaměstnanců s náklady na outsourcing, je vždy potřeba do celkové částky na vlastního člověka zahrnout i náklady na vytvoření a udržení jednoho pracovního místa, nebo sumu potřebnou na školení potřebného zaměstnance.

Aktualizace a zajištění nejnovějších IT a hardware

Firma nemusí vynakládat snahu na držení kroku s rychlým tempem vývoje nejnovějších informačních technologií. Tyto činnosti zajišťuje outsourcingová společnost a dává klientovi možnost využívat tyto technologie. Zajišťuje zkvalitňování hardwarového a softwarového portfolia, určeného k provozu programu a dalších činností.

Absence Investičních rizik

Investiční rizika poskytovatele jsou rozložena na více smluvních klientů, což podstatně snižuje rizika, které by nesla pouze jedna společnost.

Omezení rizik při výpadu služby

Rizika spojená s případným výpadkem služby jsou přenášena na poskytovatele, který na základě smluvního vztahu garantuje vysoké zabezpečení proti výpadku případně i finanční kompenzaci, na základě pojištění pro případ způsobení škody zákazníkovi.

Snadná kalkulace nákladů

Uživatel má přesný přehled o nákladech současných a budoucích spojených s provozem informační technologie, což lze velmi těžko při vlastním provozu IT.

Další funkce a výhody outsourcingu

- on-line technická podpora
- efektivní řízení nákladů na oblast IT
- rozložení nezbytných investičních výdajů na IT do delšího časového období
- zajištění pravidelného zálohování a archivace veškerých dat
- bezpečnost, kvalita a dostupnost informací poskytovaných informačním systémem, pružná reakce na potřeby společnosti

Ceník služby PREMIER outsourcing byl stanoven následovně:

Do 3 uživatelů:

jednorázově

Zřizovací poplatek: 5.000,- Kč (v ceně je zahrnuto veškeré nastavení nutné pro běh systému včetně tiskáren,...)

Terminálová licence: 1.974,- Kč/uživatele, uživatel si ji může zajistit i sám od jiné dodavatelské firmy. Pokud ji již vlastní, nemusí si ji pořizovat.

měsíčně:

1.370,- Kč (v ceně je kompletní údržba, zálohování, leasing licence Windows 2003 serveru)

Vedle systému PREMIER a dat má zákazník k dispozici i 3 Gbyte místa na HDD.

Do 5 uživatelů:

jednorázově:

Zřizovací poplatek: 6.000,- Kč (v ceně je zahrnuto veškeré nastavení nutné pro běh systému včetně tiskáren,...)

Terminálová licence: 1.974,- Kč/uživatele, uživatel si ji může zajistit i sám od jiné dodavatelské firmy. Pokud ji již vlastní, nemusí si ji pořizovat.

měsíčně:

1.970,- Kč (v ceně je kompletní údržba, zálohování, leasing licence Windows 2003 serveru)

Vedle systému PREMIER a dat má zákazník k dispozici i 4 Gbyte místa na HDD.

Do 10 uživatelů:

jednorázově

Zřizovací poplatek: 10.000,- Kč (v ceně je zahrnuto veškeré nastavení nutné pro běh systému včetně tiskáren,...)

Terminálová licence: 1.974,- Kč/uživatele, uživatel si ji může zajistit i sám od jiné dodavatelské firmy. Pokud ji již vlastní, nemusí si ji pořizovat.

měsíčně:

3.370,- Kč (v ceně je kompletní údržba, zálohování, leasing licence Windows 2003 serveru)

Vedle systému PREMIER a dat má zákazník k dispozici i 6 Gbyte místa na HDD.

Do 20 uživatelů:

jednorázově

Zřizovací poplatek: 17.000,- Kč (v ceně je zahrnuto veškeré nastavení nutné pro běh systému včetně tiskáren,...)

Terminálová licence: 1.974,- Kč/uživatele, uživatel si ji může zajistit i sám od jiné dodavatelské firmy. Pokud ji již vlastní, nemusí si ji pořizovat.

měsíčně:

5.570,- Kč (v ceně je kompletní údržba, zálohování, leasing licence Windows 2003 serveru)

Vedle systému PREMIER a dat má zákazník k dispozici i 10 Gbyte místa na HDD.

nad 20 uživatelů: dle dohody

Ceny jsou platné jeden rok od podepsání smlouvy. Změna cen před podepsáním smlouvy je vyhrazena. Licence na samotný software PREMIER jsou cenově shodné a samozřejmě se dají přenést z hardware zákazníka.

❖ Novinky v systému



Od uvedení programu PREMIER system verze 11 už uplynulo skoro půl roku a za tuto dobu se vedle legislativní údržby a oprav chyb provedlo i několik modernizací.

Mezi zásadní novinky patří:

Oblast účetnictví a fakturace, daně:

- ✓ V základním menu „Odběratelé“ a „Dodavatelé“ se nachází nové tlačítko "Otevřené zálohy", které ihned vyvolá nabídku z modulu "Otevřené položky" s výpisem všech účtů otevřených záloh od odběratelů / dodavatelů.
- ✓ Modernizace návrháře otevřených záloh (F9) ve fakturách. Nabízí se přesné vyrovnání předplateb (program sám pozná bylo-li DPH u předplatby spočítáno běžným způsobem nebo dle koeficientu), možnost dohledávání dle klíčového výrazu, do otevřených položek bylo doplněno středisko atd...
- ✓ U položky zaokrouhlení přibylo pole středisko, které může být odlišné od střediska zadaného v hlavičce faktury. Plně se respektuje i středisko zadané v globálních předvolbách - účetnictví - předvolený účet/středisko u zaokrouhlování...
- ✓ Modernizace tisku faktur a zálohových listů - přibyla volba: Faktura bude odeslána na dodací adresu, je-li odlišná od základní fakturační. Po zaškrtnutí této volby, se dodací adresa vytiskne do pole určeného pro okýnkovou obálku. Toto se dá přednastavit v Předvolbách Globálních, Odběratelé, volba „Automaticky odeslat na odlišnou korespondenční adresu. Tato funkce funguje u standardních faktur, používá-li se vlastní uživatelská sestava, je nutné překopírovat si potřebné objekty ze vzorové sestavy.
- ✓ Až od 15.03.2006 vydalo ministerstvo vzorové formáty XML soubory pro elektronická podání DPFO a DPPO. Toto je nyní do programu průběžně vkládáno.
- ✓ Intrastat: do skladových karet lze zapsat kód dle číselníku EU, včetně dalších doplňujících informací (např. kraj původu,...). Na tomto základě lze automaticky vygenerovat vyplněný Intrastat. V internetové galerii tiskových sestav se nachází i sestava faktury a dodacího listu, kde se vedle katalogových čísel tisknou i přiřazené kódy dle číselníku EU.
- ✓ V omezujících předvolbách uživatele lze zvolit: zákaz zápisu/změny bankovního účtu partnera (na kartě partnera i v přijatých fakturách).

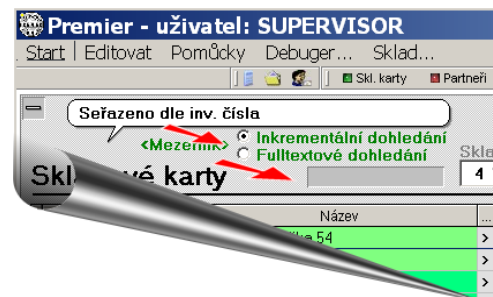
- ✓ Ergonomická modernizace zadávací obrazovky položek v přijatých fakturách. Nově se zde nachází volba pro poměrové zadávání procenty nebo zlomky z určeného základu. Využití se najde např. u zadávání pojištění (rozdělení na finanční náklady a náklady příštích období přesahuje-li pojištění účetní rok), nebo procentuální rozčlenění nákladů na střediska nebo zakázky, atd...
- ✓ V modulu informace o odběrateli/dodavateli lze při tisku zvolit sestavu "Inventarizace neuhrazených pohledávek/závazků (odsouhlasení)". K dispozici je i funkce pro hromadný tisk za více partnerů.
- ✓ Daňová kancelář: Nový kompletní modul - Uplatnění nároku na vrácení spotřební daně dle §57 (zelená nafta).

Oblast skladů zakázek a výroby

- ✓ Možnost paralelního spuštění informací o skladové kartě (horní lišta). Z kterékoliv části programu lze tedy vyvolat přehled - informace o kartě. (Horní lišta se nezobrazuje při nízkém rozlišení 800x600, lze však využít zkratkové klávesy Ctrl+K).



- ✓ Modernizace vyhledávání ve skladových kartách. Lze se rozhodnout zda vyhledávat inkrementální nebo fulltextovou metodou. Nová metoda dohledává i dle EAN kódů, palet, sériových čísel, ...



- ✓ Při tisku výrobní soupisky se nabízí nová možnost: tisknout souhrný výrobní příkaz sestaven z vybraných soupisek.
- ✓ Modernizace účtování nedokončené výroby: Předělání přehledu do moderního "unigridu". Dále přibyla ve "Správci - globální předvolby - zakázky - předkontace" volba: Proučtovat i nedokončenou výrobu, která byla zahájena i ukončena v jednom měsíci.
- ✓ Nový modul: Automatické rozpouštění správní i výrobní režie. Dle vlastních definic lze téměř jakkoliv účetně rozpouštět neidentifikovatelnou režii na střediska, zakázky nebo doplňkové analýzy (podrobně také viz. kapitola účtování nedokončené výroby...).

Oblast mezd a personalistiky

- ✓ Možnost nastavení v parametrech mezd více správ soc. zabezpečení. Tyto pak lze v personalistice přiřadit jednotlivým zaměstnancům. Tuto funkci je možno využít ve dvou případech:
 - a) firma má více provozoven zapsaných v OR a každá má jinou OSSZ a jiný variabilní symbol
 - b) zaměstnanec je cizím státním příslušníkem a donese vyplněný formulář E 101 (odvody se musí posílat do jiného státu EU)
- ✓ V nastavení daňových údajů došlo k přidání pole "Nerezident". Význam tohoto nastavení je v ujednocení nastavení zaměstnance, u něhož je uplatňována zvláštní sazba daně 25% (původní nastavení v Základních údajích - evidenční stav - člen statutárního orgánu - nerezident). Výklad zákona: u příjmů za práci členů družstev, příjmů za práci společníků a jednatelů společností s ručením omezeným, a to i když tito nejsou povinni dbát příkazů jiné osoby - pokud u těchto příjmů nemá poplatník podepsáno Prohlášení, jsou zdaňovány zálohou na daň podle měsíční tabulky sazbou nejméně 20% i z odměn nepřesahujících 5000,- Kč v měsíci.
- ✓ U odměn členů statutárních orgánů a dalších orgánů právnických osob vyplácených ze zisku za práci v představenstvu nebo v dozorčí radě, tzv. tantiémy. Má - li např. člen představenstva současně i pracovní poměr u téhož plátce, u kterého má podepsáno Prohlášení, stanoví plátce základ daně z úhrnu veškerých zdanitelných příjmů. To znamená, že v měsíci, kdy jsou vypláceny tantiémy nebo obdobné odměny, tvoří základ daně součet zdanitelného příjmu z pracovního poměru i odměny člena statutárního orgánu. Po odpočtu uplatněných nezdanitelných částí základu daně se stanoví jedna zdanitelná mzda, která se zdaní podle měsíční daňové tabulky. Pokud ale člen u téhož plátce nemá uzavřen pracovní poměr a nemá ani podepsáno Prohlášení, plátce zdaní odměnu za práci v představenstvu vždy zálohou na daň podle tabulky nejméně 20% a to i z nízkých odměn. V tomto případě nelze použít srážkovou daň, kromě členů, kteří jsou daňovými nerezidenty, pouze u nich se z těchto odměn sráží konečná srážková daň sazbou 25%. Pro nastavení společníka se použije typ PP "SJK" a pro člena dozorčí rady či jiných orgánů společnosti se použije typ "SSO".
- ✓ Nezdanitelné částky byly na základě zákona o daních z příjmů nahrazeny slevami na dani. Daňový bonus je v roce 2006 přiznáván pouze pokud zaměstnanec dosahuje v měsíci alespoň poloviny absolutní výše minimální mzdy (na rozdíl od roku 2005, kdy stačilo dosáhnout poměrné části min. mzdy).
- ✓ Dopracován systém exekucí - nyní program "umí" více exekucí a to jak 1/3 tak přednostních 2/3. U každé exekuce můžete zadávat pořadí, které má vliv na výpočet. Pokud je u exekuce zadána také sazba, program měsíčně srazí max. tuto sazbu za danou exekuci a zbytek srazitelné částky zůstává na další exekuce v pořadí. Pokud u exekuce vyplníte pole "Celkem srazit", bude

program hlídat kumulovanou částku sraženou touto exekucí a až dosáhne zadané částky, přestane ji srážet. Na takto dokončené srážky pak upozorní příští měsíc při zahájení a doporučí Vám ukončit jejich platnost.

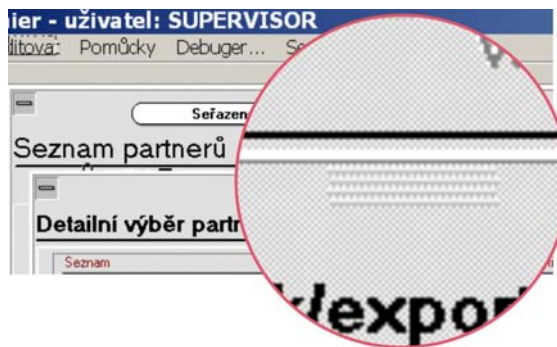
- ✓ Zásadní změna v evidenci zdravotních pojišťoven. Do programu se nyní zadává „pohyb“ – tzn. přihlášení, odhlášení atd. na příslušnou ZP a v programu jsou tyto informace uchovávány a na jejich základě je tvořeno Hromadné oznámení zaměstnavatele.

Oblast majetku a ostatních evidencí

- ✓ Modernizace cestovních příkazů. Každý cestovní příkaz je nyní tvořen hlavičkovou a položkovou částí, jednotlivé "položky" příkazu jsou pak tištěny na 2. stranu formuláře. Trasy je možno definovat v číselníku tras. Kliknutím na "Cestovní příkazy" - "Nastavení" lze nastavit sazby stravného (nyní je pro každé pásmo nastavena max. sazba).
- ✓ Modernizace obrazovky pro prohlížení a editaci odpisových plánů.
- ✓ Do Globálních předvoleb přidána předvolba určující výši úč. odpisu v měsíci vyřazení (celý odpis, poloviční, žádný). Při vyřazení se již program nedotazuje na výši odpisu, ale přebírá ji z Předvoleb Globálních.
- ✓ Funkce "Export karty do XLS" vytvoří XLS soubor se šesti listy: zákl. údaje, příslušenství, údržba, pohyby, daňové odpisy, účetní odpisy.
- ✓ Přidání pohybu "Změna daňové vst. ceny".
- ✓ Přidání pohybu "Zvýšení ceny" dle § 29 odst. 7 zákona o daních z příjmů.
- ✓ Nový modul Management majetku, který bude postupně doplňován o další funkce (zejména přehledy).
- ✓ Možnost pořízení drobného majetku na základě skladové výdejky.

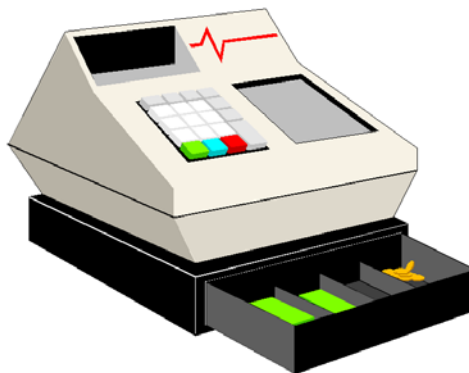
Obecné funkce

- ✓ Nová universální funkce - nalepovací poznámky. Nalepovací poznámky lze vkládat na základní obrazovce nebo v jakýchkoliv dokladech pomocí stisku pravého tlačítka myši. Jsou tedy vázány ke konkrétním dokladům. Je podporována práce v týmu (mají rozdělovník) a z osobní složky (pravá část základní obrazovky) se lze na nalepovací poznámky snadno přemístit. (viz. také 2. stránka časopisu).
- ✓ Některá statická okna lze nyní libovolně přesouvat (např. tiskový dialog,..). Přesunutí je možné pomocí objektu uprostřed horního okraje okna.



- ✓ Automatická detekce vzdáleného terminálového připojení a s tím spojené přizpůsobení (vypnutí grafických motivů pro urychlení práce). Viz. také PREMIER journal č. 6 – vzdálené připojení.

❖ Registrační pokladny



Od 01.01.2007 má vstoupit v platnost zákon č. 215/2005 Sb. o registračních pokladnách (stručný výklad na http://cds.mfcr.cz/cps/rde/xchg/cds/xsl/9_2892.html). Týkat se bude maloobchodní činnosti a pohostinství. Tento zákon s sebou přináší pro tyto obory v historii českých zákonů pro podnikatele nejvíce vynaložených finančních nákladů a komplikací. Lze sice z daně odečíst 50 % (max. 8.000,- Kč), ale pouze pro zařízení zakoupena do 30.06.2006 (více na http://cds.mfcr.cz/cps/rde/xchg/cds/xsl/219_5054.html). Pokud si např. v budoucnu firma rozšíří prodejní místo, žádné úlevy, již asi mít nebude.

Rozhodně, ale nemá cenu spěchat s nákupem, neboť se o tomto zákonu definitivně rozhodne až po červnových volbách.

V tomto článku Vám pouze nastíníme možnosti, jak toto řeší systém PREMIER. Program PREMIER a data v něm uložená, je možno prohlásit za povinný detailní **elektronický žurnál**. Součet denních tržeb je ale nutné zachytit na **nepřepisovatelný fiskální modul**. Ty poskytují certifikovaní výrobci pokladen a tiskáren (většina teprve prochází fází certifikace u ministerstva financí).

Pro splnění zákona se nabízí tři možnosti řešení v systému PREMIER.

1. varianta – registrační pokladna s fiskálním modulem

Pořídí se registrační pokladna (firma PREMIER se bude snažit komunikovat se všemi certifikovanými pokladnami na trhu).

Výhody: přenositelnost, možnost použití čtečky čárkových kódů a pokladního displeje.

Nevýhody: relativně malá paměť (cca 5 až 15 tis. skladových karet), nutnost synchronizace s programem PREMIER, odlišná obsluha, nemožnost vystavování daňových dokladů se jménem odběratele (nákupy nad 10 000,- Kč pro daňový subjekt).

Cena: 11 000 až 50 000 Kč

Poznámka: Pokud se rozhodnete pro tuto variantu, doporučujeme zakoupit pokladnu, kde se elektronický žurnál a jiná data ukládá na standardní odnímatelnou paměťovou kartu (známou z digitálních fotoaparátů). Synchronizace pak nevyžaduje fyzické propojení pokladny a PC. Stačí, aby PC mělo čtečku paměťových karet (cca 300 korunová záležitost).

2. varianta – tiskárna s fiskálním modulem

Pořídí se speciální tiskárna obsahující fiskální modul. Tisk paragonů z programu PREMIER bude obdobný jako dosud, v programu PREMIER přibude při tisku volba „odeslat tisk na fiskální modul“. Proběhne speciální tisková úloha, která se zaznamená v paměti tiskárny. Do fiskálního modulu tiskárny se pak trvale načte na povel denní uzávěrka. Komunikace s tiskárnou bude probíhat především ze systému PREMIER. Některá nastavení (např. logo) bude součástí SW přiloženého k tiskárně.

Výhody: on-line provoz, tedy práce bude probíhat přímo v systému PREMIER, což má samozřejmě obrovské výhody (nemusí se nic synchronizovat, program poskytuje nespočet dalších informací např. aktuální stav skladu, rezervace, obrat zákazníka, aktuální přehled tržeb). Dále je možno se rozhodnout, zda-li tisknout přes fiskální modul, nebo vytvořit např. fakturu za hotové pro daňové subjekty (nákupy nad 10 000,- Kč). Dále je vše neomezené (např. v programu PREMIER je možné evidovat až 700 000 skladových karet). Fiskální modul zajistí automaticky i znakový tisk (standardní grafický přes ovladač Windows je v tomto případě zdoluhavý). Možnost použití čtečky čárkových kódů a pokladního displeje. Možnost vydávání i např. dle sériových čísel, využívání zákaznických ceníků...

Nevýhody: menší přenositelnost

Cena: Standardní cena pokladní tiskárny cca 8 000 až 20 000,- Kč plus fiskální modul cca 7 000-9 000 Kč. Doporučujeme koupit tiskárnu s již zabudovaným fiskálním modulem. Pokud budete pořizovat termo tiskárny, zvažte, kdo je Vaším odběratelem a jak dlouho musí archivovat doklad z titulu DPH. Za tuto dobu většinou termopapír vybledne a kromě razítka a podpisu nevyčtete nic. Totéž se týká i 1. a 3. varianty - registračních pokladen.

Poznámka: Tuto variantu doporučujeme. Je to takové nejmenší zlo nového zákona se zachováním všech funkcí systému PREMIER.

3. varianta – registrační pokladna bez fiskálního modulu

Jde o takzvanou „polskou“ variantu registračních pokladen. Tisk účtenek se jednoduše archivuje na druhé pásce, kterou je nutno uchovávat.

Výhody: nižší cena, přenositelnost

Nevýhody: nemožnost synchronizace, tedy ruční přepisování tržeb. Nemožnost prodávat dle kódu zboží, tedy ani dle čteček čárkových kódů.

Cena: 8 000 až 10 000 Kč

Poznámka: Toto řešení doporučujeme pouze drobným stánkovým prodejcům.

O dalším vývoji problematiky registračních pokladen Vás budeme informovat po červnových volbách, nebo na našich stránkách www.premier.cz – technická podpora – stránky určené uživatelům...

❖ Účtování nedokončené výroby, rozpouštění režii



Následující článek je určen odborníkům pracujícím v oblasti nákladového účetnictví. Článek je rozdělen do dvou samostatných částí, kde první (jednodušší) je určena automatickému účtování nedokončené výroby. Druhá část se týká automatického rozpouštění režii např. na střediska a zakázky, a je určen především větším firmám, které požadují přesné vyhodnocování svých středisek a zakázek. Samozřejmě většiny oborů podnikání se druhá část netýká. Skutečné náklady na zakázky / střediska lze zjistit i jinými metodami. „Účetní rozpouštění režii“ je pouze jednou z alternativ.

Automatické účtování nedokončené výroby

Program PREMIER má v sobě zahrnut algoritmus pro automatické účtování nedokončené výroby. Ten je navržen tak, že lze účtovat nedokončenou výrobu i přerušovaně, a v libovolné periodě (rok, měsíc). Jednou z největších výhod systému PREMIER je meziroční kontinuita, díky které se nikdy neztratí podklady pro zaúčtování zakázek přecházejících z roku na rok.

Zjednodušený vzorec je následující, k datu účtování se spočítají:

změna stavu (např. 121/611) = veškeré náklady na zakázku (5) - již v minulosti zaúčtované změny stavu (121)

Při ukončení zakázky se změny stavu vynulují. Systém umí i automaticky poměrově vypočítat stav nedokončené výroby při částečné fakturaci.

Co je nutné udělat v programu, aby bylo možné účtovat nedokončenou výrobu ?

1. veškeré přímé náklady účtovat na zakázku. Při používání skladů se výrazně doporučuje tyto účtovat způsobem A, neboť se náklady na materiál přesně zjistí dle výdejků a ne dle přijatých faktur, kde ještě nemusí být známo, kde materiál skončí.
2. další nastavení se provádí ve správci – globální předvolby – zakázky:

Automatické účtování, informace o zakázce... Vložit informacích údajů o zakázce... Další volby

Náklady spotřeby materiálu na zakázku čerpat:

- dle zaúčtování výdejek (určeno pouze pro zp. A)
- přímo dle výdejek
- dle čerpání z výrobních soupisek

Mzdové náklady čerpat:

- Dle časového přehledu (přímé náklady)
- Dle výkazu na zakázkách (kalkulované náklady)
- Dle zaúčtování (přímé náklady, pouze soustava PÚ)

Cizí služby (subdodávky) čerpat:

- Dle zaúčtování (přímé náklady, pouze soustava PÚ)
- Dle výkazu na zakázkách (kalkulované náklady)

Neprochází-li materiál skladem tak náklady čerpat z účtu...

které obsahují zakázkové číslo

účtuje se na zvláštní účet(y): **501900**

Zahrnout účty "změny stavu (613...)" do výnosů v informaci o zakázce

Předkontace

Zde se nastaví, odkud se čerpají přímé náklady a předkontace. Významným nastavením v předkontaci je i nastavení „Proúčtovat i nedokončenou výrobu, která byla zahájena i ukončená v jednom měsíci“. Při zaškrtnutí této volby bude sice více účetních případů, ale zároveň budou veškeré zakázky podchyceny na účtu nedokončené výroby (např. 121).

3. Na jednotlivých kartách zakázek lze navolit výjimky v účtování. Zajisté většina firem používá i „pomocná“ zakázková čísla k nevýrobním činnostem (např. pro zjišťování souhrnných nákladů na vlastní investici, kterou je nutno aktivovat). U těchto zakázek se zaškrtně „Nezahrnovat do účtování nedokončené výroby“.
4. Samostatné účtování nedokončené výroby se provádí až jako jedna z posledních činností při uzavírání měsíce / roku. Předtím musí být zaúčtovány veškeré prvotní podklady (sklady, mzdy,...), na kterých se vyskytují náklady na zakázku. Samotné účtování je velice snadné, nachází se v modulu zakázky – přehledy – účtování nedokončené výroby. Určujícím faktorem pro vyřazení zakázky z NV je fakturace (poměrové se vypočítává dle ceny uvedené na kartě zakázky a hodnoty fakturace) nebo zaškrtnutí údaje na kartě zakázky „ukončeno“.

Pokud se po zaúčtování nedokončené výroby něco dodatečně změní v nákladech, nemusí se toto znovu proúčtovávat, neboť dle vzorce v úvodu této kapitoly se toto připočte v následujícím účtování. Samozřejmě pokud toto nevyžadují jiné okolnosti.

Automatické rozpouštění režii

K řízení účetních jednotek jako celku a jejich nižších organizačních složek je třeba, aby jejich evidence poskytovala dostatečné množství informací o nákladech na jednotlivé výrobky a poskytované služby, o hospodářských výsledcích vnitropodnikových útvarů (hosp. středisek), a to zejména podle odpovědnosti za náklady a výkony. Tyto údaje finanční účetnictví běžně neposkytuje, proto je třeba v účetní jednotce organizovat ještě další evidenci, která sleduje hospodaření uvnitř jednotky. Tento úkol plní vnitropodnikové účetnictví, v němž se zpravidla účtuje na účtech 8 a 9 třídy pomocí tzv. převodových účtů.

Rozdělení nákladů resp. výkonů z účtů třídy 5, resp. 6 je dáno příslušností k určitému středisku (zakázce, výkonu), nebo se jedná o rozúčtování na základě dané kalkulace.

V zásadě můžeme režijní náklady dělit na:

- výrobní střediska
- zásobování
- správní
- odbytové
- nevýrobní
- neutrální (pro evidenci mimořádných nákladů a výnosů, nebo nákladů / výnosů, za které zakázka nebo středisko nemůže např. kursové rozdíly)

Naším cílem bylo ulehčit Vám rozúčtování těchto režijních nákladů. Tuto funkci plní modul „Rozpočet“, který Vám umožní definovat neomezený počet okruhů.

Okruh se skládá z dvou typů položek:

1. Zdroj – zde se definuje výpočet částky (režie), kterou budeme rozpouštět. Definice je dána účtem (od-do), zakázkou (od-do), střediskem (od-do), doplňkovou analýzou (od-do) a samozřejmě obdobím. Pro rozpočtování se používá kalendářní měsíc. Každý okruh může obsahovat pouze jednu větu typu Zdroj. V nastavení věty je dále volba způsobu rozpouštění. Program umožňuje 3 základní způsoby rozpočtování nákladů. Jejich kombinací s neomezeným počtem okruhů Vám dává možnost maximálně využít informace účtované ve finančním účetnictví.
2. Položka – zde se definuje, na které účty (od-do), zakázky (od-do), střediska (od-do), doplňkové analýzy (od-do) budeme částku Zdroje rozpouštět.

Způsoby rozpočtování nákladů:

- a) Poměrem
- b) Koeficientem
- c) Výpočtem pomocí výkazů za zakázkách

Ad a) Program vypočte skutečné náklady za období definované v Položkách příslušného okruhu. Jejich součtem získá rozvrhovou základnu. Poměrem skutečných nákladů k rozvrhové základně pak rozúčtuje částku ze Zdroje.

Ad b) Částka Zdroje se rozúčtuje pomocí v položkách stanovených % koeficientů na v položkách uvedené parametry (účty, zakázky, střediska).

Ad c) Pro všechny zakázky uvedené v položkách se vypočtou výkazy. Z těchto skutečných výkazů se % zadaným v položkách vypočtou kalkulované náklady (např. 5 % z přímého materiálu, protože režie spojená s jeho dopravou, skladováním a objednáváním je taková). Tyto kalkulované náklady nám zatíží zakázky v daném období. Součet těchto kalkulovaných nákladů je samozřejmě jiný než skutečná částka režie ze Zdroje. Rozdíl je proto poměrově (viz. bod1) rozpuštěn podle hodnoty definované ve Zdroji (např. přímých mezd).

❖ Optimalizace výkonu programu PREMIER



Tento článek se týká firem s velkým objemem dat cca nad 500 MB (viz. doktor databází – velikost databází), kde lze některé náročné operace značně urychlit. Urychlení je možné hardwarově, změnou síťového přístupu, popř. vhodným nastavením v programu PREMIER.

Hardware

Zde obecně platí, že čím větší paměť počítače, tím větší výkon. Toto se navíc projevuje exponenciálně, neboť při složitějších úlohách nemusí program používat jako mezipaměť harddisk. Náročné operace jsou všechny, které trvají déle než 1 minutu (např. kontrolní propočty, záloha dat, reindexace). Příklad doby provádění reindexace na 2 GB dat a stejném procesoru počítače: 256 MB RAM – 3 hod. 15 minut, 1024 MB RAM - 13 minut. Zde se tedy doporučuje provádět složité úlohy na nejvýkonnější stanici v síti. Pokud je serverem Windows 2000/2003, doporučuje se toto provádět přímo na serveru, neboť se nezatěžuje síť.

Síť

Za vhodnou síť se považuje 100 Mb/s a vyšší. Samozřejmostí jsou stejně rychlé síťové karty v PC. Server může být libovolný (Novell, Linux,...), doporučuje se však Windows 2000/2003 z důvodu možnosti provádění upgrade, nebo složitějších operací přímo na serveru (viz. hardware). V případě nestabilních, nebo přetížených sítí doporučujeme terminálové připojení (tzv. tenký klient). Veškeré operace proběhnou přímo na serveru a přenáší se pouze obraz a popř. tiskové úlohy (viz. také Journal č. 6 a PREMIER outsourcing uveden v tomto čísle časopisu).

Vhodné nastavení v systému PREMIER

V programu lze urychlit některé výpočty následujícím nastavením:

Předvolby globální/uživatelské:

sklad - objednávky: hlídání po termínu max. (např. změnou z 360 dní na 30).

odběratelé - prověřovat nevypárované přímé zápisy při ukládání faktury - pokud neplatí zákazníci předem (např. nájemné), doporučujeme tento údaj vypnout.

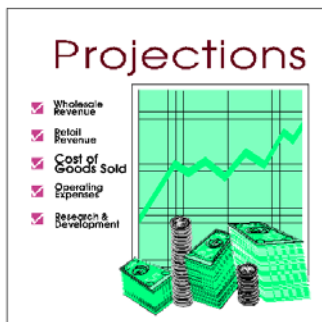
Další možností je nově odpojení starých let. Z informačních a komparačních důvodů se však toto doporučuje pouze v nutných případech.

Ostatní

Nevhodně nastavený antivirový program může taky výrazně komplikovat práci. Určitě se doporučuje vyřadit z testování datové soubory typu (*.dbf, *.cdx, *.fpt).

❖ PREMIER system inside

společnost zevnitř – 5. část



Jak již jsme avizovali v minulých číslech, z důvodu větší otevřenosti našim klientům, která ústí ve větší důvěru a následně lepší oboustranné vztahy, jsme se rozhodli informovat Vás pravidelně o dění v naší firmě. Ve firmě se snažíme mapovat a následně vyhodnocovat veškeré procesy a vztahy mezi dodavateli, zákazníky a zaměstnanci. V tomto čísle Vám přinášíme S.W.O.T. analýzu. Tedy naše silné a slabé stránky, příležitosti a hrozby, nebo i jinak řečeno, pohled na současnost a budoucnost. Je to takový nadhled nad firmou a doporučujeme jej dělat všem. S.W.O.T. analýza je velice významným podkladem pro strategické plánování.

S.W.O.T analýza firmy PREMIER system

Silné stránky (<u>S</u> trong)	Slabé stránky (<u>W</u> eak)
<ul style="list-style-type: none"> - Moderní jedinečný výrobek - Pevné zázemí - Snadné vymáhání pohledávek - Reference - Certifikát ISO 9001 - prem.cz, premier.cz, ochranná známka - Stálá vazba s klienty (premier update) - Mladý tým s velkým elánem 	<ul style="list-style-type: none"> - Nedostatek odborníků IT na trhu práce - Nemožnost xxx* - Méně xxx* - Hyperkonkurenční prostředí - Nedokonalé řešení sezónních výkyvů (přetížený hot-line na přelomu roku)
Příležitosti (<u>O</u> pportunity)	Hrozby (<u>T</u> hreats)
<ul style="list-style-type: none"> - Náhrada DOS programů - Náhrada méně funkčních Win programů - Často měněná legislativa represující méně pružnou konkurenci - EU, xxx* - Expanze, xxx* - Nový produkt – PREMIER SQL - Nové funkce, moduly a služby zvyšující konkurenceschopnost 	<ul style="list-style-type: none"> - Dlouhodobý výpadek klíčových zaměstnanců - Zhroucení technologií Microsoft, nebo útok globálního viru - Krádež know-how

xxx* - záměrně neuvedeno přesně - vnitřní firemní informace nevhodné k veřejnému šíření

❖ Termíny celodenních specializovaných školení

<i>Školení</i>	<i>Termíny</i>	<i>Místo</i>	<i>Přednášející</i>	<i>cena/osobu</i>
Začínáme se systémem PREMIER – všeobecné školení modulů účetnictví, majetku, skladů,... určeno nejen začátečníkům.	18.04.2006 9:00	Ostrava (viz. níže)	Martina Žídková	1.590,-
	20.04.2006 9:00	Praha (viz. níže)	Martina Žídková	1.590,-
Skladové hospodářství – všeobecné školení	04.05.2006 9:00	Ostrava (viz. níže)	Jiří Sonek	1.690,-
	27.04.2006 9:00	Praha (viz. níže)	Lenka Podrazská	1.690,-
Mzdy a personalistika – všeobecné školení, určeno začátečníkům	19.04.2006 9:00	Ostrava (viz. níže)	Zbyněk Sedlář	1.690,-
	24.04.2006 9:00	Praha (viz. níže)	Zbyněk Sedlář	1.690,-
Podpora certifikace ISO 9001 v systému PREMIER a trvalé nástroje na řízení procesů požadujících normou ISO 9001 v SW PREMIER	26.04.2006 9:00	Praha (viz. níže)	Tomáš Sivok	1.990,-
Tvorba uživatelských tiskových sestav a vlastních pohledů	16.05.2006 9:00	Ostrava (viz. níže)	Boleslav Buzek	1.790,-
	18.05.2006 9:00	Praha (viz. níže)	Ludvík Eimer	1.790,-

Školení lze objednat telefonicky (59-6322901), e-mailem (mail@premier.cz), nebo nejlépe vyplněním přihlášky na www.premier.cz záložka: školení

Místo konání – Praha

Saturnova 1197/1, 104 00 Praha-Uhřetěves (nejlépe EXIT 6 z dálnice D1 směr Praha Uhřetěves, na konci hlavní cesty při příjezdu do Uhřetěvesi doprava, pak asi po 200 m doprava směr Kolovraty /uvidíte ukazatel PREMIER system/, cca po 500 m uvidíte vlajku Premier system)

Pokud pojedete do Prahy – Uhřetěvesi vlakovým spojením, zajistíme Vám zdarma odvoz z nádraží a zpět (domluva na tel. 605 287 611 – paní Štěpánková). Místní autobusové spojení: linka 268, ze Skalky vyjíždí v 8.15, výstup na zastávce Venušina.

Místo konání – Ostrava

Dům techniky, Mariánské náměstí 5/480, 709 00 Ostrava - Mariánské Hory

Co lze užitečného najít v minulých číslech časopisu PREMIER journal...



1. Jak naplánovat automatické zálohování
2. Automatická tvorba faktur (včetně používání šablon faktur)
5. Vzdálené připojení k datům (tzv. Tenký klient)
6. Vše o čárkových kódech
7. Boj proti vnitropodnikové kriminalitě
7. Zkrocení tiskových úloh, tvorba sestav
8. O finanční analýze

Archivní a většinou stále aktuální časopisy si můžete stáhnout na www.premier.cz -
- technická podpora -
- magazín PREMIER journal

PREMIER System E-mail **Magazín PREMIER journal** Pátek - 17. 3. 2006

Magazín PREMIER journal Vás pravidelně informuje o legislativních změnách, novinkách v systému a událostech v naší společnosti. Dále se také v magazínu věnujeme Vaším dotazům a námětům.

	<ul style="list-style-type: none">● Přípravovaný upgrade 2006● PREMIER system 11 - základní seznámení● Elektronická podáváníí daňových přiznání● Nová finanční analýza● Termíny specializovaných školení	08.zip 2,091 MB 08.pdf 2,775 MB
	<ul style="list-style-type: none">● Nová verze 10.5b● Boj proti vnitropodnikové kriminalitě● Jak ušetřit při investicích do výpočetní techniky● Zkrocení tiskových úloh● Termíny specializovaných školení	07.zip 4,088 MB
	<ul style="list-style-type: none">● Plán aktualizace● Postup při přechodu na nový účetní rok● Vše o čárkových kódech● Novinky v PREMIER system 10.5● Termíny specializovaných školení	06.zip 3,952 MB
	<ul style="list-style-type: none">● Vstup do EU - změny zákonů po 1.5.2004● Vzdálené připojení aneb jak se připojit k datům	05.zip 3,951 MB

Certifikace kvality ISO 9001:2000

Nastavení a školení systému PREMIER

**Účetní controlling pro firmy účtující
v systému PREMIER**

**Vedení účetnictví a daňové evidence
v systému PREMIER**

Lenka Podrazská - PREMISOFT

Zbraslavské náměstí 464, Praha 5 - Zbraslav

tel. 257111816, 775555881

premisoft@premisoft.cz

Převody dat do systému PREMIER

**Převodní můstky pro výměnu dat
s jinými systémy**

**Zakázková výroba doplňkových
modulů pro systém PREMIER**

Ludvík Eimer - Jeseniova 79, Praha 3

tel. 777 030 797, 222 581 444

l.eimer@premisoft.cz