

## JOURNAL 14

Magazín zákazníků  
společnosti PREMIER system  
Červenec 2009



■ Informační servis .....	3
■ Mzdy – slevy na pojištění .....	4
■ Workflow – elektronické schvalování dokumentů .....	7
■ PREMIER Capsa – bezpečné sdílení souborů .....	10
■ Novinky ve stávající verzi 12.3 .....	15
■ Komunikace s E-shopy .....	20
■ Co dělat v nesnázích – zpomalení systému .....	21
■ E-agent – připravovaná novinka pro verzi PREMIER X3 .....	25

## Informační servis

Vážení uživatelé,

letní vydání časopisu PREMIER journal se týká informací o nových produktech, připravovaných významných novinkách a také mzdové legislativě (sleva na pojistném).

Zajistě většinu z Vás zastihl pokles nových zakázek nebo tržeb, čímž dojde k přebytku pracovních kapacit. Jednou z možností jak se s tímto vyrovnat je vynaložit volné kapacity na zlepšení, zprůhlednění a zrychlení vnitřních firemních procesů, na které nebyl v době konjunktury čas, a tím se dobře připravit na hladký budoucí růst.

Ke zlepšení firemních procesů můžete využít i naše nové produkty PREMIER workflow (elektronické schvalování dokladů), k tomu navazující PREMIER capsa (bezpečné sdílení dokumentů včetně sledování verzí), E-shop synchronizér (oboustranná komunikace mezi E-shopy a programem PREMIER) a na podzim připravovanou významnou novinku E-agent. PREMIER workflow se týká především právnických osob, kde o dokladech rozhoduje více lidí, ostatní novinky využijí i živnostníci. O těchto produktech se dále podrobně dočtete v následujících kapitolách.

Dále bychom Vás chtěli informovat o letních akcích na některé naše produkty platné do 31. 8. 2009. Podrobně viz premier.cz – záložka produkty, ceník...

Boleslav Buzek  
ředitel společnosti

Journal rozesílá: PREMIER system, a.s.  
Saturnova 1/1197, 104 00 Praha-Uhřetěves  
kopie pro archiv: [www.premier.cz/journal/14.pdf](http://www.premier.cz/journal/14.pdf)



## Změna zákona č. 589/1992 Sb., o pojištění na sociální zabezpečení a příspěvku na státní politiku

### Komu sleva náleží?

Sleva na pojištění náleží zaměstnavateli na každého jeho zaměstnance, který je účasten nemocenského pojištění, jehož vyměřovací základ je nižší než 1,15 násobek průměrné mzdy zaokrouhlený na celou stokorunu směrem nahoru.

V roce 2009 činí průměrná mzda 23 555 Kč – 1,15 násobek této částky činí 27 088,25 Kč – po zaokrouhlení 27 100 Kč.

### Zaměstnanec, aby na něho náležela sleva na pojištění:

- musel by být zaměstnancem po celý kalendářní měsíc
- jeho zaměstnání by nesmělo být zaměstnáním malého rozsahu
- jeho zaměstnání by mělo trvat déle než 3 kalendářní měsíce

### Sleva nenáleží od kalendářního měsíce, v němž:

- zaměstnanci či zaměstnavateli byla doručena výpověď z pracovního poměru nebo DPČ či byla uzavřena dohoda mezi zaměstnavatelem a zaměstnancem o rozvázání pracovního poměru nebo zrušení DPČ
  - zaměstnavatel nebo zaměstnanec byl vyzooměn o zrušení pracovního poměru ve zkušební době
- Sleva na pojištění náleží** na zaměstnance v pracovním poměru, na DPČ, čle-

ny zastupitelstev, kteří vykonávají funkci v rozsahu dlouhodobě uvolněného člena zastupitelstva, na dobrovolné pracovníky pečovatelské služby, na pěstouny, z jejichž odměny je odváděno pojištění na sociální zabezpečení, na osoby ve výkonu trestu odnětí svobody zařazené do práce, na pracovníky v pracovním vztahu uzavřeném podle cizích právních předpisů.

- Slevu nelze uplatnit na osoby účastné pouze důchodového pojištění, např. na jednatele společnosti s ručením omezeným.
- Vykonává-li zaměstnanec pro téhož zaměstnavatele více zaměstnání, která zakládají účast na nemocenském pojištění (s výjimkou malého rozsahu), považuje se za vyměřovací základ pro účely slevy na pojištění úhrn vyměřovacích základů ze všech těchto zaměstnání.

### Zúčtování slev na pojištění

- Zaměstnavatel si vypočte slevu za každého zaměstnance a poté vypočte úhrn slev za všechny zaměstnance, odečte od pojištění, které je povinen za všechny zaměstnance odvést.
- Teprve po odpočtu slev na pojištění bude odečítat od zůstatku polovinu náhrady mzdy za prvních 14 dní PN.
- Úhrn slev bude zaměstnavatel vykazovat na tiskopise „Přehled o výši po-

jistného a vyplacených dávkách“, který je ke stažení na stránkách ČSSZ (www.cssz.cz).

Nárok na slevu na pojištění nemá zaměstnavatel, který vstoupil do likvidace nebo vůči němuž bylo vydáno pravomocné rozhodnutí o prohlášení konkurzu na jeho majetek.

### Mimořádná sleva na pojištění

- Mimořádná sleva je v podstatě úhrn slev od ledna 2009 do měsíce, v němž byl zákon vyhlášen.
- Mimořádnou slevu na pojištění si zaměstnavatel odečte od pojištění za kalendářní měsíc, v němž zákon nabyl

účinnosti. Tzn. že když zákon nabude účinnost v srpnu 2009, tak za měsíc srpen si zaměstnavatel odečte:

- slevu na pojištění za srpen
- mimořádnou slevu (leden–červenec)
- 1/2 z vyplacené náhrady mzdy z prvních 14 KD trvání PN
- vyplacené dávky NP, na které vznikl nárok před 1. 1. 2009

### Výše slevy

- Se vypočítá, když od 1,15 násobku průměrné mzdy odečteme vyměřovací základ zaměstnance a rozdíl vynásobíme 0,033 (3,3 %).

Základní údaje o zaměstnání			
a) Pojištění na nemocenské a důchodové pojištění a příspěvek na státní politiku zaměstnanosti	Úhrn vyměřovacích základů	30 303 Kč	Nep. mzdy
b) Pojištění pouze na důchodové pojištění	Úhrn vyměřovacích základů	10 461 Kč	Likvidace
Náhrady mzdy za dobu dočasné pracovní neschopnosti	Úhrn zálohovaných náhrad mzdy	1 968 Kč	
	Úhrn zálohovaných náhrad mzdy	3 936 Kč	
Sleva na pojištění:		2 313 Kč	
Mimořádná sleva na pojištění:		13 864 Kč	
Konečný výsledek (úhrn zálohovaných náhrad mzdy a mimořádné slevy):		22 619 Kč	

Seznam slev					
Rodné číslo	Příjmení	Jméno	Číslo	VZ	Sleva

Seznam mimořádných slev					
Rodné číslo	Příjmení	Jméno	Měsíc	VZ	Sleva



### Jak tedy postupovat v programu Premier?

V programu jsou nově vloženy do sestavy „Přehled pro OSSZ“ dvě tabulky na Slevu na pojistném a na Mimořádnou slevu na pojistném (viz obrázek).

**Měsíční sleva na pojistném** bude při zaúčtování i v přehledech nákladů snižovat částku nákladů za zaměstnavatele účtovanou na účet 524. Pokud dojde k ručnímu zásahu do tiskopisu měsíčního přehledu o vym. základech, tak tato změna nebude při zaúčtování zohledněna (oprava účtování musí být provedena ručně – opravou v deníku), taková změna nebude také zohledněna v přehledech nákladů z modulu mzdy.

**Mimořádná sleva** bude programem navržena pouze v 8/2009 (pokud účinnost změny zákona bude v tomto měsíci). Tato sleva nebude zohledněna v účtování ani v přehledech nákladů z modulu

mzdy. Zaúčtování mimořádné slevy je nutné provést interním zápisem do deníku. Před odevzdáním Měsíčního přehledu o vym. základech doporučujeme důkladně zkontrolovat details (v členění na zaměstnance a jednotlivé měsíce) programem navržené mimořádné slevy na pojistném. Program nedokáže zohlednit pokračování stejného typu PP u starobního důchodce.

### Příklad:

PP trvá od 1. 7. 2008 do 30. 6. 2009. Od 1. 7. 2009 je uzavřena nová smlouva do 30. 6. 2010. Program navrhne slevu za 7/2009, ale skutečný nárok je i za 1-6/2009, jelikož se jedná o navazující stejný typ PP.

### Upozornění:

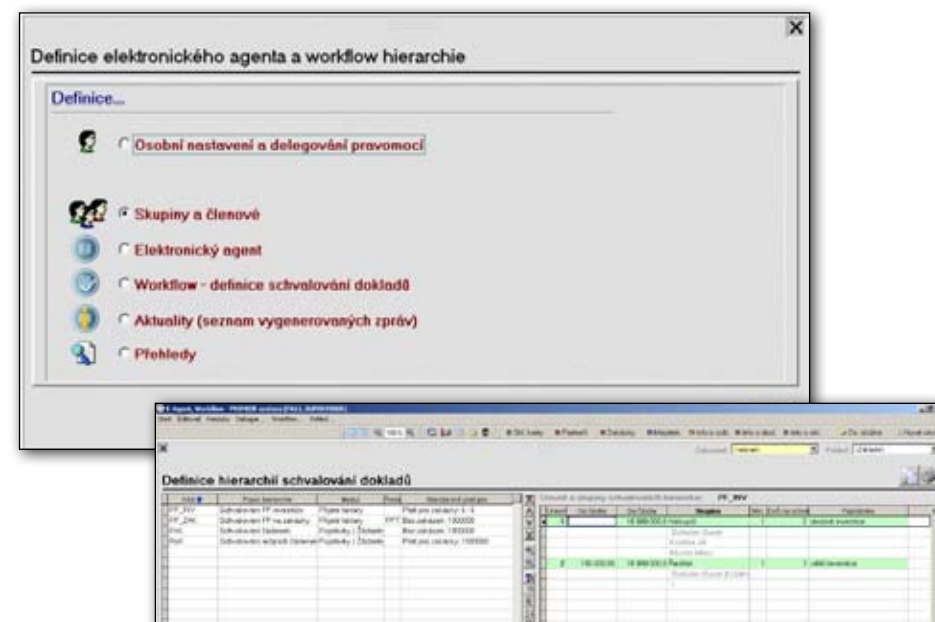
Ve formuláři rozvázání pracovního poměru přibyl pole na zadávání data doručení výpovědi. Vyplnění tohoto pole má zásadní vliv na výpočet měsíční slevy u daného zaměstnance.

## Workflow – elektronické schvalování dokumentů

Hlavním cílem tohoto nového programového modulu je maximálně snížit „papírový“ oběh dokladů, zefektivnění a zrychlení práce, větší celkovou přehlednost a kompaktnost firemních procesů v oblasti schvalování dokladů.

### Při vývoji byl kladen hlavní důraz na:

- Široké variabilní využití včetně možnosti tvorby jakýchkoliv struktur schvalovacích hierarchií. Schvalování se může týkat všech modulů v systému (přijaté faktury, žádanky, objednávky...)
- Jednoduchost a přehlednost (důraz byl kladen i na pasivní uživatele systému)
- Automatizovanost (např. k nové zakázce nebo jinému dokladu se automaticky přidělí schvalovací hierarchie, automatické postoupení do další úrovně, pokud např. doklad přesahuje nějakou částku...)
- Rychlá informovanost (notifikační e-maily, upomínky...)
- Možnost zapojení i osob nepracujících se systémem PREMIER (informační e-maily)
- Bezpečnost dat (zabezpečená databáze, sledování historie změn...)
- Flexibilita (např. možnost převzetí úloh jinou osobou v případě nepřítomnosti...)



Hierarchie: PF\_INV  
Status: Schvaluje se

Vrátit      Schválit

Akce	Datum, čas	Jméno	Ko
Dokončeno	03.06.2009	Boleslav E	
Odesláno ke schválení	03.06.2009	Boleslav E	
1. úroveň (1)	...	(Nákupčí)	1.
2. úroveň (1)	...	(Ředitel)	2.

**Detaily k položce**  
Původní status: Nutno schválit  
Akce: **Odesláno ke schválení**  
Datum, čas: **03.06.2009 22:06:03**  
Přijmení, jméno: **Boleslav Buzek**  
Komentář:

Jednou z velkých předností PREMIER workflow je možnost tzv. paralelního schvalování, tzn. že v jedné úrovni může být více schvalovatelů a všichni schvalují současně, což u klasického „papírového“ schvalování nelze a dochází např. k prodlužení placení faktur...

Příklad notifikačního e-mailu. Workflow se dá použít i s jakýmkoli DMS serverem nebo PREMIER Capsa (viz. kapitola v tomto časopisu). V e-mailové zprávě pak může být i hyperlink na skenovaný dokument.

Předmět: PFL-940080: Požadavek na schválení dokladu, 1. úroveň  
Od: workflow@premier.cz  
Datum: 12.6.2009 14:19  
Komu: buzek@premier.cz

Požadavek na schválení dokladu  
Přijaté faktury:  
PFL 940080, CZK 1 104,00, spl.: 21.06.2009, ALMAPAP, spol. s r.o.  
Odeslal ke schválení: Hrubá Jana  
Schvalovatelé: Buzek Boleslav

Komentář:  
Prosím o schválení. Děkuji JH  
<http://www.premier.capsa.cz/?doc=171>

Z osobní složky schvalovatele se lze rychle přepnout k dokladu, který má být schválen:



Podrobnější informace k PREMIER workflow získáte na [www.premier.cz/support/workflow.doc](http://www.premier.cz/support/workflow.doc), popř. si můžete vyžádat bezplatnou prezentaci nebo dočasný registrační klíč k odzkoušení...

## PREMIER Capsa – bezpečné sdílení souborů

Systém PREMIER ve spolupráci se serverem Capsa.cz přináší novou internetovou aplikaci PREMIER Capsa určenou pro efektivní správu a sdílení firemních dat. Jedná se také o účinný nástroj pro dokumentaci systému managementu jakosti dle normy ISO 9001 a významný doplněk k elektronickému schvalování dokladů (PREMIER Workflow, viz kapitola v tomto časopise). PREMIER Capsa je plnohodnotnou náhradou drahých DMS systémů (DOCUMENT MANAGEMENT SYSTEM).

Systém umožňuje efektivně sdílet velké soubory (o velikosti až 1GB) a dále s nimi pracovat.

Prostřednictvím PREMIER Capsa mají všichni uživatelé z libovolného místa okamžitý přístup k firemním dokumentům, ať už externím (smlouvy, projekty, přijaté faktury, objednávky ad.) či interním (směrnice, zápisy z porad, oběžníky, pra-

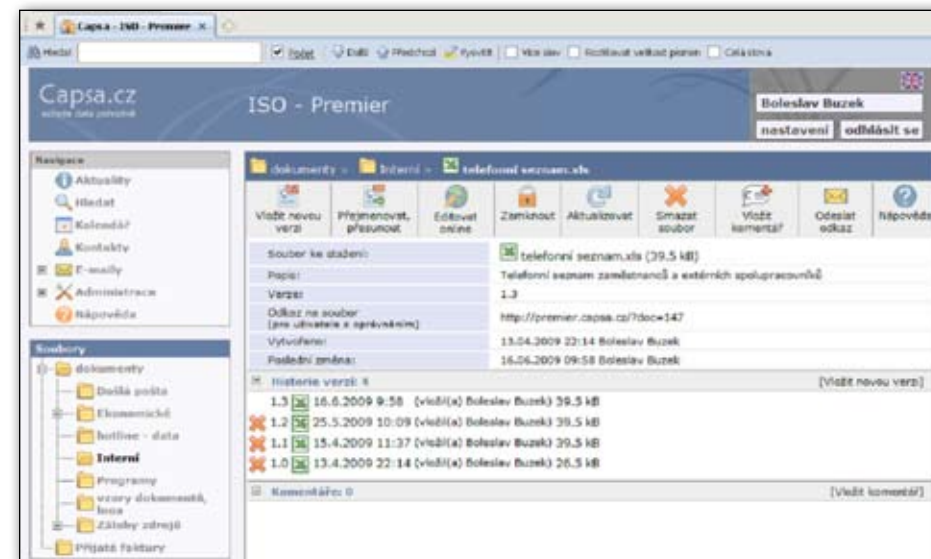
covní postupy, marketingové materiály, návody atd.), které jsou v dennodenním používání a je potřeba je mít rychle k dispozici. Je ideálním řešením pro ty, kdo chtějí vytvořit jednotný systém v přístupu k dokumentům, zbavit se „papírů“ a zavést pořádek do firemních informací. Velkou předností je „verzování“ dokumentů a automatické e-mailové upozornění na změny včetně „hyperlinku“ na změněný soubor (viz obrázky níže). Dále také vysoká bezpečnost a možnost ukládání objemných souborů.

### Virtuální disk i nástroj pro týmový vývoj dokumentů

Capsa se dobře hodí nejen pro sdílení, ale také pro vývoj dokumentů, jelikož umí ukládat a číslovat nové verze každého souboru při zachování jeho historie. Skvělou funkcí je online editace souborů, a to



### Ukázka verzování souboru



přímo ve výchozí aplikaci (např. Word, Excel, Photoshop...). Pomocí verzování se můžete kdykoli vrátit ke starší verzi, přitom máte přehled, která verze je aktuální a kdo je jejím autorem. Ke každé verzi může každý oprávněný uživatel také vložit komentář nebo si soubor na určitou dobu uzamknout (rezervovat), aby ostatní uživatelé věděli, že se souborem nyní pracuje a nepracovali na něm současně. Tuto funkci využijí především týmy pracující na společném dokumentu, ať už je to odborný článek, technický výkres, itinerář zájezdu či jakýkoli jiný dokument.

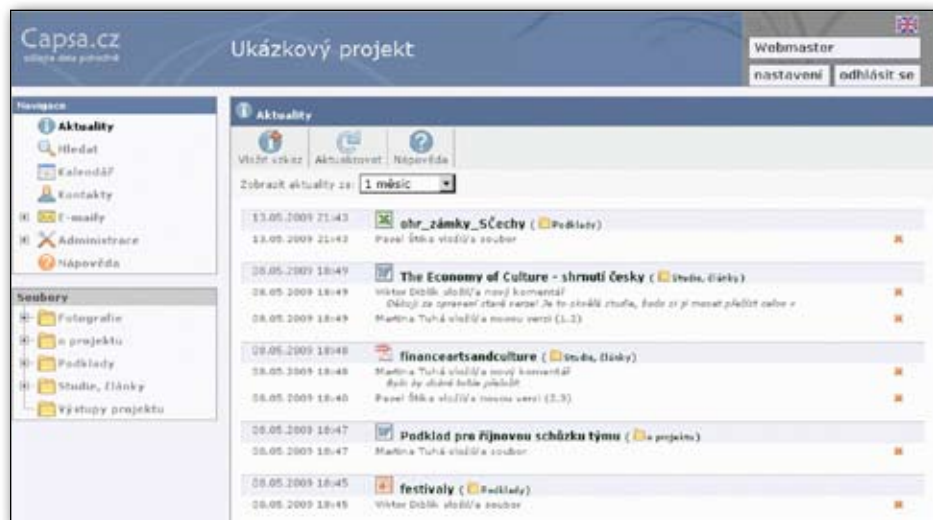
K samozřejmostem už patří vyhledávání v obsahu čitelných souborů typu doc, xls, pdf, txt...

### Posílejte e-maily s přílohou až 1 GB

Zprávy o vložení nových souborů, jejich nových verzí či komentářů se řadí přehledně na titulní stránce systému s názvem **Aktuality**. Aktuality si může každý uživatel nechat posílat na e-mail, aby byl neustále „v obraze“ o dění v projektu.

Z Capsy lze také **posílat e-maily** jednotlivým uživatelům, skupinám uživatelů i lidem bez přístupu do systému. K e-mailu je možné přiložit soubor uložený v Capsa, a to buď jako klasickou přílohu (potom je omezena velikost všech příloh na 10 MB) nebo jako odkaz na soubor, což v podstatě umožňuje posílat soubory o velikosti až 1 GB. Capsa je tak ideálním nástrojem např. pro sdílení technických výkresů se zákazníky.

## Ukázka Aktualit o změnách v uložených souborech



## Ukázka informačního e-mailu



## Správa celých projektů

Dalším užitečným modulem Capsy, který usnadňuje koordinaci nejrůznějších projektů, je kalendář, do kterého mohou uživatelé vkládat různé záznamy, akce či uzávěrky a barevně je odlišovat. Upozornění na blížící se akce v kalendáři si mohou uživatelé také nechat posílat emailem.

Capsa se neustále vyvíjí, v budoucnu se chystá například modul pro správu úkolů.

## Bezpečnost především

Přestože jako webová aplikace Capsa nabízí maximální dostupnost sdílených dat kdykoli a kdekoli (stačí například zajít do internetové kavárny), dbá

také na bezpečnost: data jsou na serveru provozovatele zabezpečena nejen heslem, ale v placených variantách i šifrovaným přenosem pomocí důvěryhodného certifikátu SSL. Všechna uložená data jsou navíc průběžně zálohována na dvou geograficky odlišných umístěních. Bezpečnost dat je tedy dobře zajištěna.

Přesto pokud si zákazník přeje mít všechna data pouze na vlastním serveru, je možné modul instalovat lokálně. Technické požadavky pro lokální instalaci jsou:

- virtuální server se systémem LINUX Debian (změnu lze případně sjednat individuálně, podle zvoleného systému a varianty se zvýší instalační platek)
- paměť RAM, velikost diskového prostoru a rychlost procesoru jsou dány požadavky zákazníka na výkon aplikace
- minimální RAM 512MB, minimální prostor na disku 1 GB
- vzdálený přístup přes ssh a http nebo https (alespoň po dobu instalace a při aktualizacích)

Na uživatelské stanici není třeba nic instalovat (pouze pro funkčnost online editace je třeba Java).

## Jednoduché ovládání, mnohojazyčnost

Ovládání a celková práce v Capsce je poměrně intuitivní a není pro práci s ní nutná žádná školení. Napomáhá tomu mimo jiné přehledná navigace, díky které uživatel vždy vidí, kde se nachází, textové popisky u ikon a celkový design. Samozřejmostí je také integrovaná nápověda a dobrá zákaznická podpora (telefon, email, skype).

Capsa umí česky, slovensky a anglicky, je tedy vhodná i pro mezinárodní projekty.

## Propojení Capsy a systému PREMIER

Capsa se dá použít ve dvou variantách a to:

- samostatně bez propojení s programem PREMIER (Capsa.cz)
- s propojením s programem (PREMIER Capsa)

Propojení má největší význam u elektronického schvalování dokladů, kde v notificačním mailu je i hyperlink na přílohy (PREMIER workflow – viz. obr. níže). Propojením se rozumí i synchronizace členů a skupin z programu PREMIER, možnost přímého skenování / vkládání dokumentů z programu, automatické zakládání složek dle definice dokladových řad a přístupových práv...

**Ukázka propojení:**

hyperlinkem ve vazbách, nebo číslem v poli EAN – DMS. Níže pak ukázka notifikačního e-mailu schvalovatele, který si ihned může udělat náhled na skenovaný dokument (např. fakturu dodavatele, kterou má schválit). Více informací o funkcích a vlastnostech Capsy, včetně

demoverze k vyzkoušení, naleznete na <http://www.capsa.cz>. Ceník naleznete na [www.premier.cz](http://www.premier.cz) – produkty – ceník.

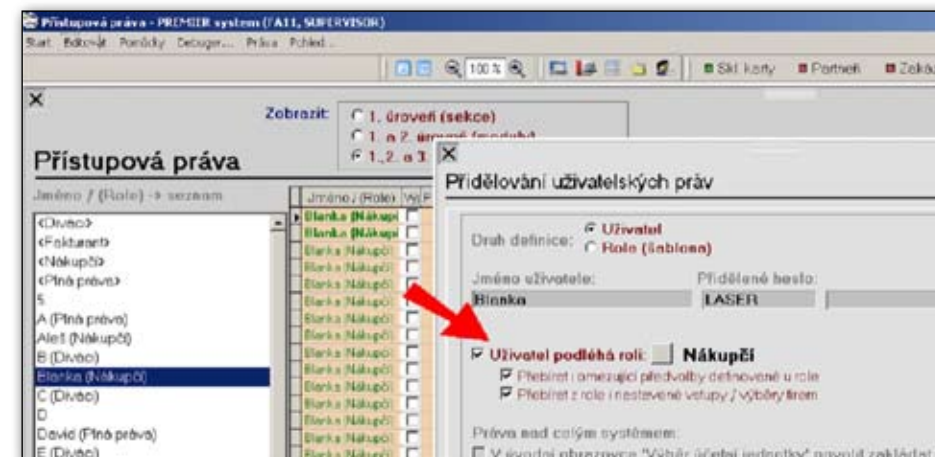
Věříme, že Vás systém Capsa zaujal, po vyzkoušení funkčnosti ([www.capsa.cz](http://www.capsa.cz)) jistě oceníte grafický design a hlavně jednoduchost a přehlednost.

**Ukázka informačního e-mailu****Ukázka informačního e-mailu****Novinky ve stávající verzi 12.3****Role v přístupových právech**

Tato nová funkce nabízí efektivní hromadné nastavení/změny přístupových práv v programu PREMIER v případě většího počtu uživatelů. Prostřednictvím tzv. „rolí“ se vytváří specifická skupina nastavení přístupových práv, která se pak přiřazuje jednotlivým uživatelům dle jejich činnosti v programu. Není tedy nutné vytvářet každému z uživatelů jeho individuální práva, pouze se mu přidělí příslušná role, čímž se mu hromadně

určí jeho přístupová práva. V případě změn se mění práva pouze na příslušné roli, což znamená hromadnou změnu u všech uživatelů, kteří mají příslušnou roli přidělenou. Pochopitelně, že vedle příslušné role lze jednotlivým uživatelům přidělovat individuálně výjimky, na které se změny v rolích nevztahují.

U uživatele, který podléhá nějaké roli, lze dále nastavit, zda-li z role přebírat i omezující předvolby a práva vstupů do účetních jednotek.



Pokud se využívá modul Workflow profesional, lze delegovat přístupová práva v případě nepřítomnosti uživatele. Dojde tak vlastně u delegované osoby ke „smíchání“ práv dvou uživatelů. Delegování pravomocí funguje až do šesté úrovně. (např. když delegovaná osoba bude taky nepřítomna a deleguje práva další osobě...)

**Složka pro skenované/vkládané dokumenty**

Nyní lze pro skenované a vkládané dokumenty nastavit jinou složku (uložiště) než pro exportované dokumenty.

Nastavení probíhá v Předvolbách Globálních – Volby pro síť, tisk, export... Složku doporučujeme vytvořit jako



libovolnou podsložku v hlavním adresáři programu PREMIER.

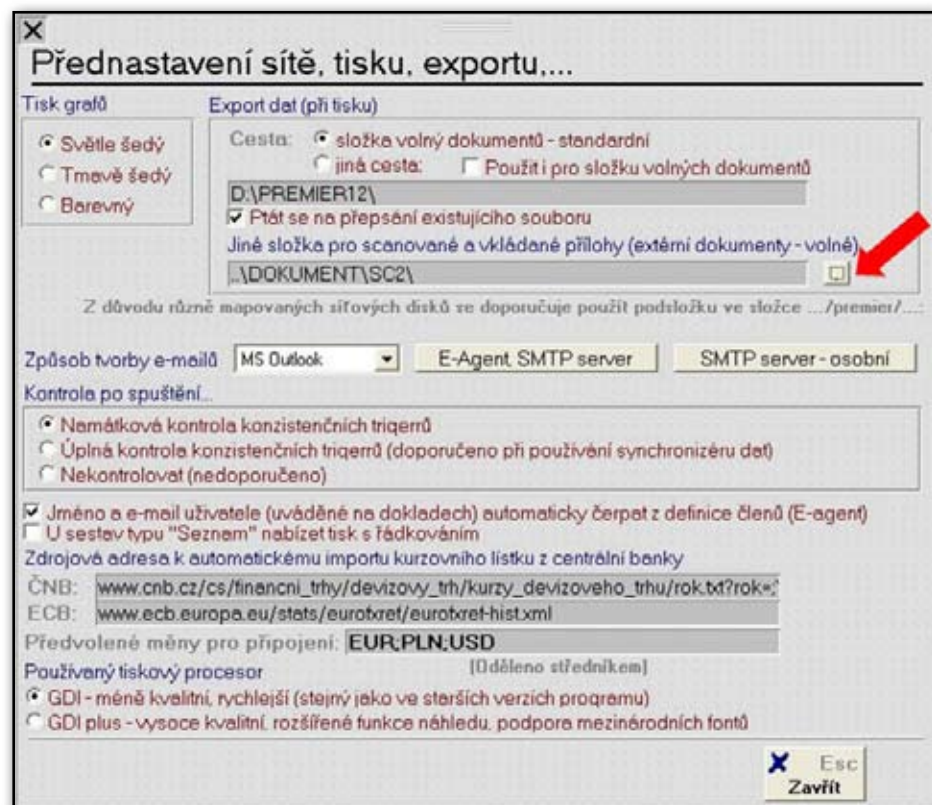
V případě připojování dokumentu k dokladu v PREMIERu z jiné složky než je nastavená v předvolbách se program zeptá na překopírování do této složky.

### Další novinky

- Ve Správci – Předvolby Globální – Volby pro síť, tisk, export, import... lze nastavit centrální SMTP server. Pokud nebude mít uživatel vyplněn svůj osobní SMTP (Předvolby Uživatelské), použije se pro odesílání e-mailů tento

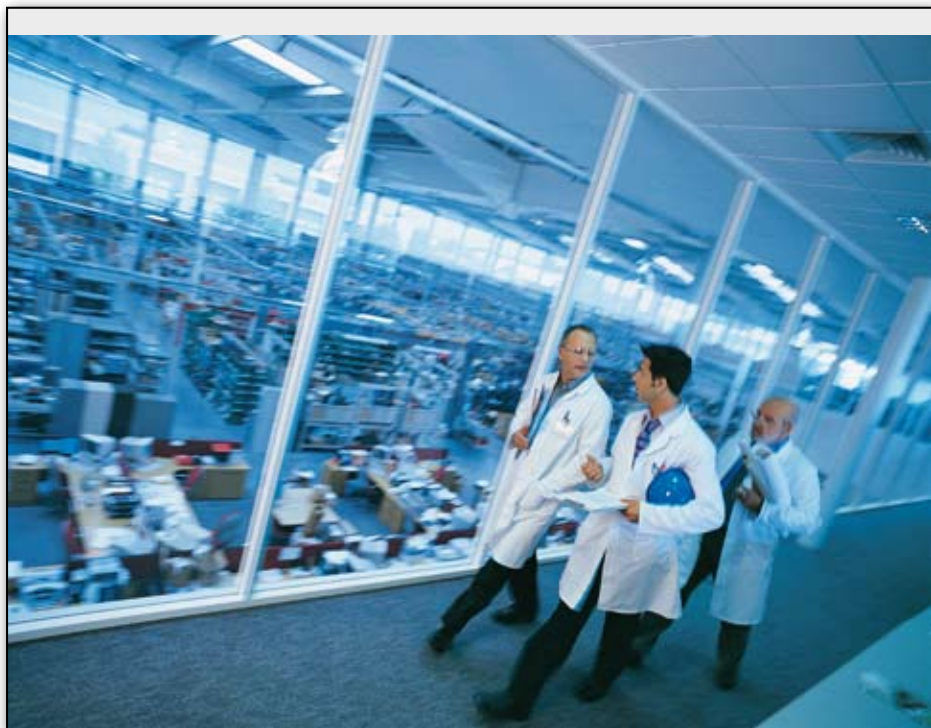
(používá-li se způsob odesílání přes SMTP).

- V Přijaté fakture přibyla možnost datečného doplnění dat na základě vystavené objednávky služeb (tlačítko vedle pole objednávka). Využití se najde např. zakládá-li se faktura automaticky z DMS systému (po naskenování) a údaje se vyplňují později.
- V hlavní knize přibyla sloupce doplňkových analýz (např. činnosti...). Tisknout je pak lze přes rychlou tiskovou sestavu, popř. vlastní upravenou (údaje: Dan1, Dan2, Dan3).



- Ve Správci – Předvolby Globální – položka „odběratelé, adresář partnerů“ přibyla volba: Zakázat zadávat do dokladů partnera, který není zaveden v seznamu partnerů.
- Byla posunuta předpokládaná účinnost výpočtu slev na sociálním pojištění dle návrhu změny 769, kterým se mění zákon č. 589/1992 Sb., o pojištění na sociální zabezpečení a příspěvku na státní politiku zaměstnanosti, ve znění pozdějších předpisů, na 1. 8. 2009 (viz. také kapitola – Legislativa ve mzdách...)
- Nastavení nepravidelné PD bylo přesunuto do platových výměrů.
- Modernizace zdaňování více PP – pokud je přidávána odměna z PP SSO k dalšímu PP, který nemá podepsané prohlášení a na tomto PP vyjde srážková daň, tak se odměna z PP SSO nepřevede, protože v tomto případě není srážková daň přípustná.
- V nastavení pojišťovny/fondu nyní lze u zadávání variabilního a specifického symbolu použít deklaraci {MMRRRR} nebo jinou kombinaci. Toto lze použít u hromadné platby nebo při volbě „hodnota“. Program pak automaticky generuje každý měsíc příslušný symbol.
- Byla doplněna nová mzdová položka 554 – neplacené volno s nárokem dle ZP. Tato mzdová položka se použije místo kódu 552 v případě, že se jedná o neplacené volno, které má zákonný důvod (je dáno ZP nebo jiným právním předpisem). Kalendářní dny takového neplaceného volna se odečítají od dnů rozhodného období. (Změna oproti roku 2008, kdy se odečítaly všechny dny omluvené absence).
- Byla rozšířena možnost tisku „Přílohy k žádosti o dávku“ i do položek 600. Nyní je možno vytisknout tiskopis v kterékoliv části neschopnosti.

- V definici dokladových řad vystavených objednávek lze založit řadu rámcových smluv. Objednávky v této řadě se nebudou zobrazovat v přehledech (např. ve sloupci zboží na cestě) a bude možné na základě rámcové smlouvy tvořit standardní objednávky.
- V definici dokladových řad poptávek lze zvolit, zda se jedná o poptávky u dodavatelů nebo interní žádanky. Interní žádanky pak mají např. zjednodušené zadávání částek (bez DPH)...
- V přehledu „Vysledování sériových čísel/palet...“ přibyl údaj o čase pořízení včetně řazení (dříve se řadilo pouze dle data).
- V modulech Objednávek a Poptávek přibyla další 4 volitelné pole. V případě použití se dají pojmenovat ve Správci – Předvolby Globální – Sklad – „Uživatelské popisky.../Povinné údaje“ (Popis #5 až #8).
- V modulu Vystavených objednávek v položkové části přibyl tlačítko „Přidat z poptávky“. Přidávat lze položky i dodatečně (v již uložené objednávce).
- U tvorby nové vystavené objednávky přibyla volba 9. Na základě poptávek/žádanek.
- Ve Správci – Předvolby Globální – Sklad – „Uživatelské popisky.../Povinné údaje“ přibyl uživatelské nastavení povinných údajů, které se mají vyplňovat v dokladech (platí pro nabídky, objednávky/kupní smlouvy, poptávky/žádanky, objednávky u dodavatelů).



- u všech sumarizovaných přehledů přibyl interaktivní tlačítko na zobrazení detailů.
- Přehled výhledové plnění objednávek: přibyla možnost zobrazení/sumování dle zakázka + katalogové číslo.
- Modernizace automatického předplnění výkazu P 5-01 (cca z 90 %) daty ze systému PREMIER (aktiva, finanční aktiva, pasiva, výnosy, náklady, zaměstnanci...).
- Aktualizace slovenského příznání k DPH (vzor DPHv09\_1) platného od 1. 4. 2009 včetně souhrnného hlášení a aktuálního formuláře rozvahy/výsledkovky.
- Byla doplněna možnost editace „Poštovního EANU“ – ve Správci – Ostatní číselníky.
- Na Skladové kartě – záložka Prodejní ceny přibyla údaje pro zadání nákladové ceny v cizích měnách (např. jako podklad pro výpočty prodejních cen).
- Spotřební daně: řešení převodů na nadaňový sklad, kde se má spotřební daň připočítat již na interní výdejce včetně všech návazností (tvorba převodní příjemky, auditor skladu, účtování...). Nastavení se provádí v druhu pohybů, kde se zaškrtně „Připočíst spotřební daň i při převodu“ a popř. „Závazkový účet spotřební daně“, aby nevznikal rozdíl na převodních účtech (119, 139...).
- Modernizace přehledu prodeje: Přibyla volba „Seřadit dle sortimentu“. Dále

## Komunikace s E-shopy

Program PREMIER obsahuje nástroj na oboustrannou komunikaci s elektronickými obchody. Elektronické obchody samotná firma PREMIER system, a.s., z kapacitních důvodů nevytváří, navíc se jedná vždy o specifické funkční i designové požadavky firmy. Někdy se jedná o jednoduché řešení, není ale výjimkou dražší propracovanější nástroj, neboť internetový prodej má neustálý růst na úkor „kamenných“ obchodů a je kladen vysoký důraz na jeho kvalitu. Firm, tvořící tyto aplikace, jsou na trhu stovky a je tedy z čeho si vybírat. Na našich stránkách naleznete firmy, které již mají vytvořeno oboustranné propojení se systémem PREMIER. U ostatních není problém s přizpůsobením, a to buď z naší strany, nebo ze strany dodavatele E-shopu.

Oboustranná komunikace znamená, že ze systému se na E-shop přenáší určené skladové karty včetně požadovaných informací (obrázky, rozčlenění...) a zpět z E-shopu se stahují objednávky, zakládají se karty odběratelů a automaticky se řeší zamezení duplicity, přidávají kontaktních osob nebo dodacích adres. Připravovaný E-agent (viz kapitola v tomto časopise) může dále zajišťovat i automatické související funkce (pravidelné stahování objednávek, odeslání mailu odběrateli při expedici...).

V programu PREMIER je možné mít neomezené množství definic, a tedy i komunikaci s více e-shopy.

Podrobně se o způsobu propojení s E-shopem můžete dočíst na

[www.premier.cz/support/eshop.cz](http://www.premier.cz/support/eshop.cz)

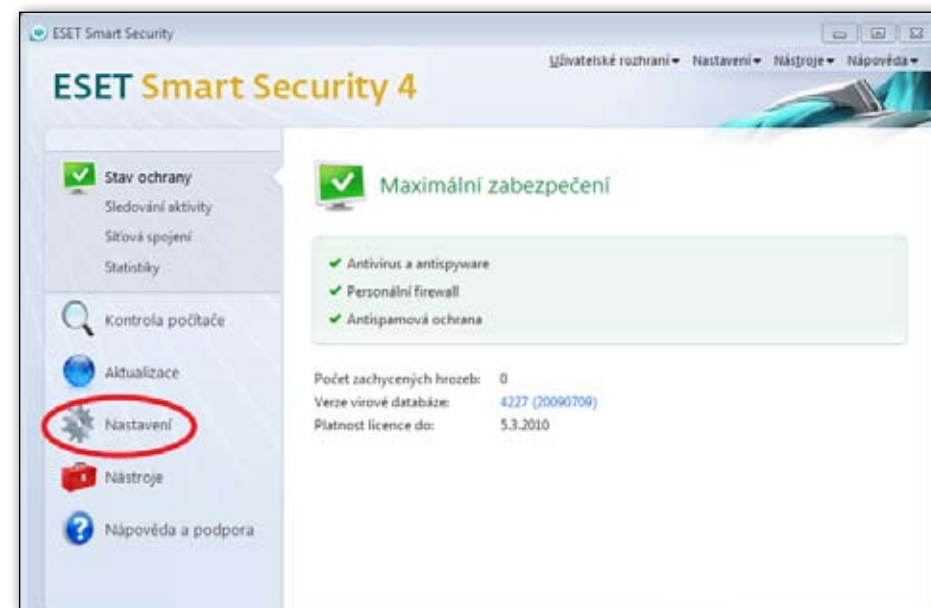


## Co dělat v nesnázích – zpomalení systému

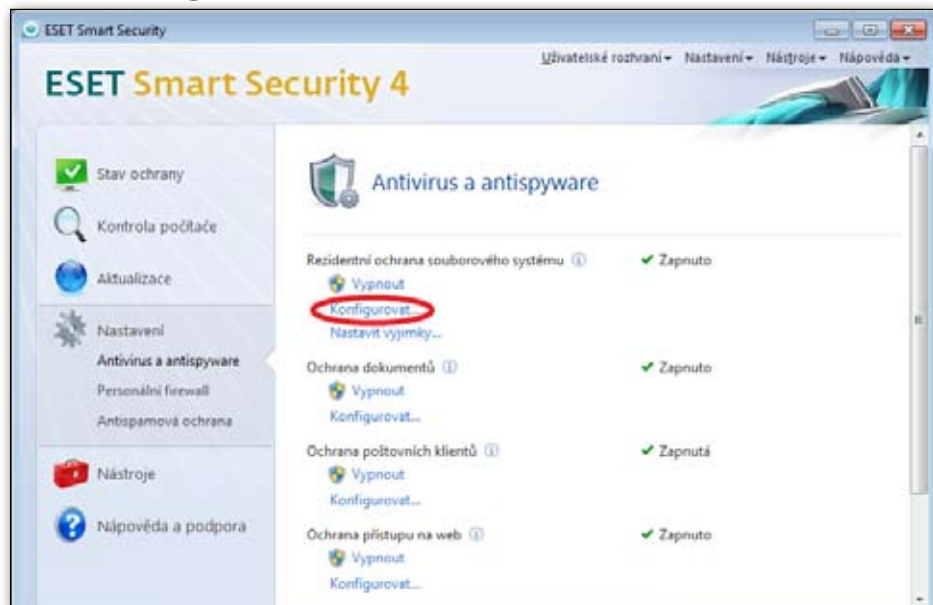
(Tento článek se netýká SQL verze PREMIER Enterprise)

Pokud Vám IS PREMIER pracuje nestabilně nebo funguje obzvláště pomalu, zkontrolujte si v antivirovém programu, zda je rezidentní ochrana nastavena tak, aby bylo vyloučeno skenování složky, kde je nainstalovaný IS Premier, většinou stačí **vypnout kontrolu síťových disků**, ty jsou již kontrolovány přímo na serveru nebo firewallem. Antivirovou kontrolou síťových disků ze stanic pak **dochází ke zbytečným mnohonásobným kontrolám z více PC a výraznému zahlcování sítě**. Dále i prověřte, že nejsou kontrolovány tyto typy souborů: DBX, CDX, DBC, DBT, DBF a FPT (v případě používání UNC cesty). Následující obrázky popisují nastavení jednoho z nejrozšířenějších antivirových programů Eset Antivirus nebo Eset Smart Security. Niž doporučené nastavení se týká pouze uživatelských stanic, nastavení antiviru na serveru se nemění. Nastavení zkontrolujete takto:

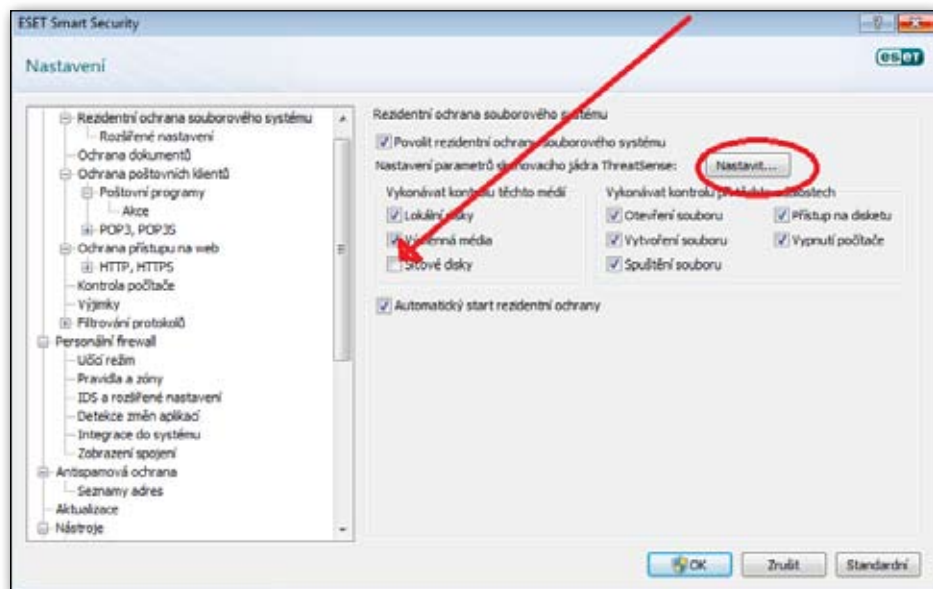
**Spustíte okno pro nastavení antivirového programu a kliknete na Nastavení**



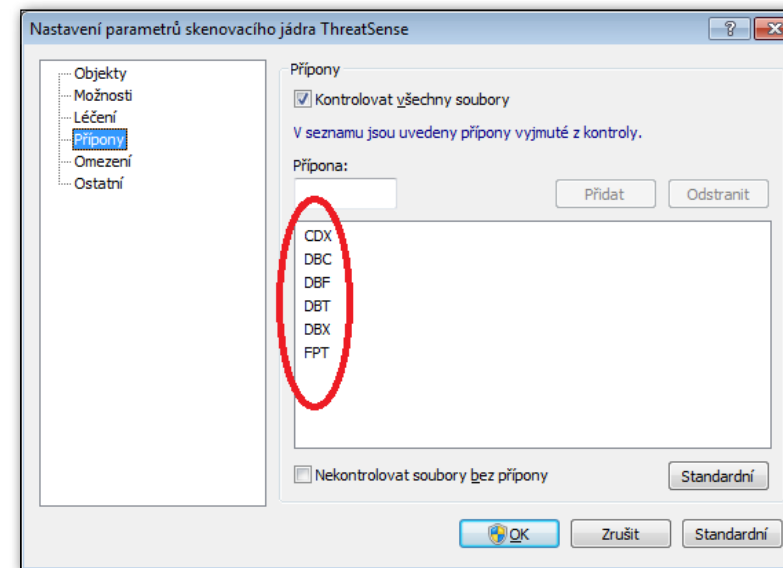
Dále na Konfigurovat



V případě, že máte, namapovaný síťový disk, vypnete skenování síťových disků, jinak postupujete dle dalšího návodu, tj. kliknete na Nastavit



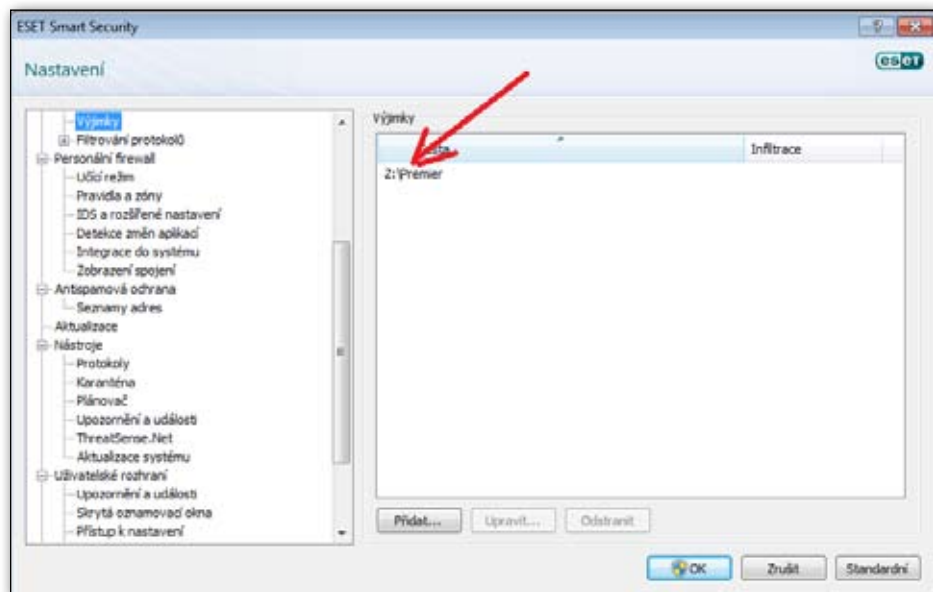
Dle obrázku zkontrolujte následující přípony:



Potvrdíte OK a přejdete znovu na základní nastavení, a zde kliknete na Nastavit výjimky



Zkontrolujte nastavenou cestu k souboru Premier.exe, např. Z:\PREMIER



Tímto máte nastavený antivirový program pro bezkolizní provoz se systémem PREMIER. U jednotlivých antivirových programů se toto nastavení liší. Takto by měly být nastaveny všechny PC v síti včetně serveru. V případě nejasností nebo pokud nemáte oprávnění ke změně konfigurace antivirového programu, kontaktujte správce sítě.

E-agent, novinka letošního podzimu

Nová verze programu PREMIER pod označením X3 (uvolnění v listopadu 2009) bude mimo jiné obsahovat významnou novinku zvanou E-agent (elektronický agent).

firma nastaví, aby jejich klientovi chodil na e-mail automaticky přehled pohledávek, výše obrátu...).

Zasílání výstrah a včasných varování

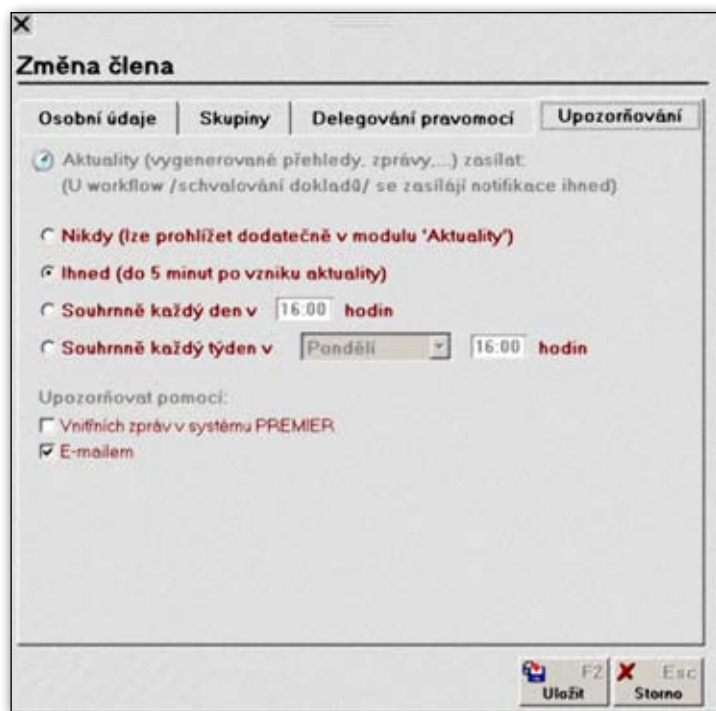
Bude možné třeba nastavit, že pokud klesne stav nějakého zboží pod minimální množství, okamžitě se odešle vybrané skupině uživatelů e-mail nebo vnitřní zpráva. Dále např. pokud se výrazně vychýlí obrát nějakého účtu hlavní knihy oproti plánu nebo obrátu minulého roku, ale i např. větší výběry z pokladny nebo provedení změny částky v nějakém dokladu. Automaticky pak E-agent zašle informační e-mail nebo vnitřní zprávu.

E-agent bude zajišťovat následující funkce:

Automatické zasílání přehledů

Zde si např. nastavíte, aby vybrané skupině uživatelů chodil na e-mail jednou týdně přehled pohledávek v prodlení, nebo každý den v určenou hodinu denní přehled tržeb... Přehledy mohou dostávat na e-mail i uživatelé nepracující přímo v systému PREMIER (např. účetní





Výstrahy se budou týkat všech modulů v systému, např. ze seznamu vozidel se zjistí blížící se termín technické kontroly, nutnost údržby nějakého majetku...

Různých výstražných zpráv bude spousta a samozřejmě neustále budou přibývat další dle Vašich požadavků.

#### Automatické synchronizace

V první fázi bude možné nastavit stahování kursových lístků, automatická synchronizace s E-shopy, zjišťování partnerů z adresáře, zda-li nejsou v insolvenčním řízení nebo úpadku, popř. zda-li nezměnili své sídlo.

#### Zasílání informačních e-mailů klientům

Zde bude možné např. automaticky zasílat klientovi saldokonto partnera, aktuální ceníky, změny stavu jeho objednávek atd.

Správce nebo i sami uživatelé si pak mohou nastavit u svého osobního nastavení, jakým způsobem mají být zprávy generované E-agentem obdrženy, viz obr. Samozřejmostí je respektování přístupových práv uživatele pro jednotlivé akce, bude-li si chtít nastavovat E-agenta sám uživatel.

Uplynul již více než rok a půl od doby, kdy jsme po náročném vývoji a testování instalovali u prvního zákazníka novou verzi PREMIER system ENTERPRISE v technologii SQL server. Od té doby si tato verze našla své místo

již ve více než 30 společnostech, které vyměnili stávající verzi programu PREMIER system za technologicky vyspělejší a výkonnější verzi PS ENTERPRISE. Dosavadní praxe v těchto společnostech jen potvrdila výsledky vývojových testů, které ukázaly zásadní zlepšení základní atributů:



**Rychlost** – podstatné zrychlení zpracování veškerých výkazů a náročných operací (kontrolní propočty, inventury, analýzy, statistiky), minimální zatížení sítě

**Stabilita** – vysoká stabilita programu při velkém objemu dat a velkém počtu uživatelů v síti, není již také potřebné provádět reindexaci dat (doktora databází). Nebylo zaznamenáno žádné narušení dat

**Bezpečnost** – vysoká míra bezpečnosti dat, která nejsou sdílená, a přístup k datům je zabezpečen

**Neomezenost** – velikost databáze může obsahovat až 2 Tbyte (2000 Gbyte), čímž prakticky nikdy nedojde k budoucímu omezení a nutnosti odpojovat data. Limit není ani v počtu uživatelů

Kromě těchto vlastností a zcela hladkého přechodu ze stávající verze se také ukázalo, že tato verze má své oprávněné místo i v menších společnostech, které požadují stabilní a vysoce zabezpečené řešení, tudíž verze Enterprise nebude jen doménou středních a větších společností.

#### Verzi PREMIER system ENTERPRISE např. používají:

Huisman Konstrukce, s.r.o.  
Keravit, a.s.  
Motor Lučina spol. s r.o.  
AUTOBENEX, spol. s r.o.  
Infini a.s.  
Chance, a.s.  
INVIA.CZ, s.r.o.  
CRAMO s.r.o.  
Aoyama Automotive Fasteners Czech, s.r.o.

ALL IN AGENCY, spol. s r.o.  
ŠKODA PRAHA Invest s.r.o.  
eSTec Logistics CZ, s.r.o.  
PEMIT, s.r.o.  
FUJIKOKI CZECH s.r.o.  
EQUISERVIS spol. s r.o.  
Praktik Papír s.r.o.

#### Nabídka SQL serveru

V souvislosti s touto verzí naše firma také rozšířila svou nabídku o produkty firmy Microsoft, kdy máte možnost prostřednictvím naší firmy zakoupit k verzi PREMIER system ENTERPRISE za zvýhodněné ceny vybranou verzi MS SQL serveru (2005, 2008 v edici Standard nebo Enterprise).

## TVORBA A SERVIS INTERNETOVÝCH STRÁNEK A APLIKACÍ

- tvorba www prezentací
- redakční a publikační systémy
- výroba kalkulátorů a konfiguratorů
- aktualizace, správa a údržba www
- programování intranetových aplikací na míru
- infosystémy pro správu projektů, úkolů, poptávek a nabídek

### ■ Elektronické obchodní nástroje

**1** **WM e-shop**  
elektronický obchod - B2C  
e-shop pro koncové  
zákazníky - B2C

**2** **WM B-link**  
business link - B2B  
objednávkový systém  
pro odběratele - B2B

Oba produkty nabízejí velké množství standardních i nadstandardních funkcí jako jsou slevové kupóny, oblíbené položky, top produkty, generování složenek a soupisů pro Českou poštu, WYSIWYG editor, SEO ready, jazykové mutace, splátkový prodej, export XML pro seznam.cz a mnoho dalších. Systémy je možné upravit na míru a přizpůsobit tak vašemu oboru podnikání.

Mezi výhody obou produktů patří také možnost  
**propojení s ekonomickým systémem**

**PREMIER**  
System

- export skladových karet
- automatický import objednávek
- skladové zásoby online
- vázané ceny / slevy na odběratele

*V případě zájmu o bližší informace nás neváhejte kontaktovat!*

#### ➔ Web & Media a.s.

Václavské nám. 832/19, Praha 1 - Nové Město  
tel.: 222 360 152, [info@web-media.cz](mailto:info@web-media.cz)

#### ➔ Ostrava:

Vilová 340/5  
Ostrava - Slezská O.  
tel.: 595 178 994  
[ostrava@web-media.cz](mailto:ostrava@web-media.cz)

#### ➔ Liberec

Voroněžská 144  
Liberec I-Staré Město  
tel.: 481 120 660  
[liberec@web-media.cz](mailto:liberec@web-media.cz)

#### ➔ Frýdek-Místek:

Lískovec 426  
Frýdek-Místek  
tel.: 595 175 728  
[frydkiemstek@web-media.cz](mailto:frydkiemstek@web-media.cz)



[www.web-media.cz](http://www.web-media.cz)